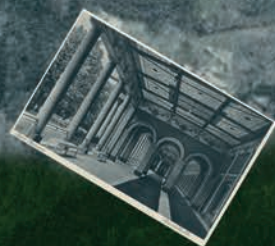


# Z DZIEJÓW TURYSTYKI

## Duszniki-Zdrój 1924-2024



26.04 – 21.07.2024

Muzeum Papiernictwa  
w Dusznikach-Zdroju

## Informator wystawy

### „Z dziejów turystyki. Duszniki-Zdrój 1924-2024”

Galeria wystaw czasowych w Muzeum Papiernictwa  
w Dusznikach-Zdroju  
26 kwietnia – 21 lipca 2024 r.

#### **Materiały ze zbiorów:**

Muzeum Papiernictwa w Dusznikach-Zdroju  
Fundacji Techniki Militarnej i Górskiej „Szarotka”  
GRH „Bluszcz”  
SOGRH PWK  
Fundacji Dwa Takty  
Muzeum Chleba, Szkoły i Ciekawostek

#### **Autor wystawy:**

Olaf Strachota-Gorzycki

#### **Korekta tekstu:**

Joanna Pietruszewska

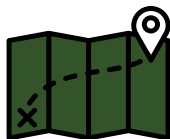
**ISBN 978-83-60990-75-9**

#### **Wydawca:**

Muzeum Papiernictwa  
w Dusznikach-Zdroju, 2024

#### **Projekt graficzny:**

Katarzyna Piróg





## Wstęp

Turystyka jest dzisiaj aktywnością, bez której nie wyobrażamy sobie człowieka oraz jego życia. Wiele jest rodzajów uprawiania turystyki, wiele jest jej stylów, ciekawe są jej dzieje, jej przeszłość i przyszłość. Dzięki tej wystawie poznamy jej przeszłość w ostatnim stuleciu na ziemi dusznickiej.

Turystyka to sposób podróżowania, podczas którego szczególny nacisk kładzie się na eksplorację w celu poszerzenia wiedzy i zrozumienia kultury, historii oraz przyrody odwiedzanych miejsc. Jest to forma podróży, która koncentruje się na aktywnym uczestnictwie w edukacyjnych i kulturowych doświadczeniach, by umożliwić podróżnym głębsze wniknięcie w lokalną społeczność i jej dziedzictwo.





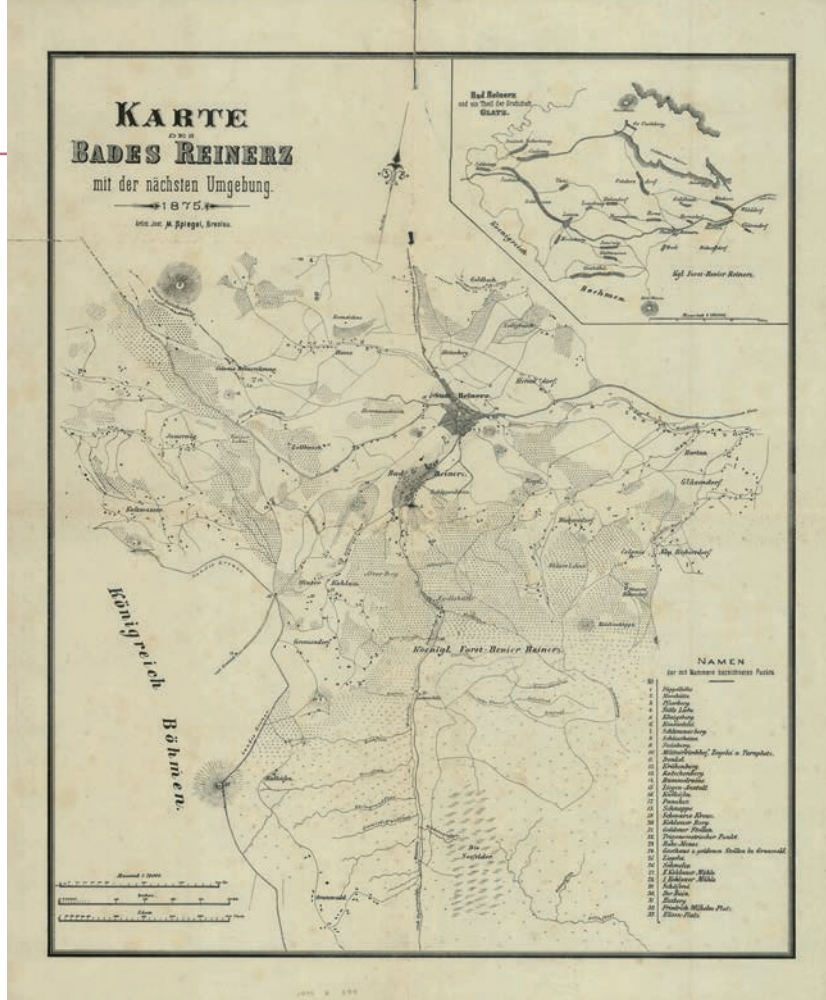
## Zgodnie z definicją ze słownika PWN turystyka to:

- zorganizowane wyjazdy poza miejsce stałego zamieszkania,
- formy wypoczynku dla wielu osób, którym zapewnia się całodienne wyżywienie, rozrywki itp.

Termin ten pochodzi od francuskiego słowa *tour*, które definiuje się jako podróż, której początek i cel są w tym samym miejscu. Według Światowej Organizacji Turystyki zagadnienie turystyki obejmuje ogół aktywności osób, które podróżują i przebywają w celach wypoczynkowych, służbowych lub innych nie dłużej niż jeden rok bez przerwy, poza swoim codziennym otoczeniem.

Podróże towarzyszą człowiekowi od zarania dziejów. Niegdyś odbywały się głównie do miejsc świętych, co określamy mianem pielgrzymowania. Przełomowym czasem dla turystyki jest okres rewolucji przemysłowej i możliwość sprawnego przemieszczania się na duże odległości za pomocą statków, pociągów, rowerów, później także samochodów i samolotów. Dziś formy podróżowania są właściwie nieograniczone. Pamiętajmy tylko, aby nasza turystyka była odpowiedzialna.





Mapa uzdrowiska Bad Reinerz z najbliższą okolicą, 1875 r.

Ważną cechą turystyki jest również jej działanie na rzecz odzyskiwania sił, regeneracji i leczenia. To właśnie Duszniki-Zdrój są znakomitym miejscem do realizacji m.in. tych trzech potrzeb. Pierwsze wzmianki o Dusznikach jako miejscu turystycznym pojawiają się w źródłach pochodzących z XV w. Miasto w XVII w. odwiedził król Polski Jan Kazimierz, który zatrzymał się tu podczas podróży. Pod koniec XVIII w. w mieście zaczęły pojawiać się pierwsze budowle związane z zabiegami leczniczymi. Obecnie w Dusznikach-Zdroju w ramach parku zdrojowego znajdują się: Pijalnia Wód Mineralnych, Teatr Zdrojowy, Źródło Agaty, trzy fontanny (w tym podświetlana Kolorowa fontanna). Nie można zapomnieć o pomniku Fryderyka Chopina z 1976 r. oraz Sanatorium Jan Kazimierz.

Duszniki-Zdrój (niem. Bad Reinerz, cz. Dušníky) to miasto uzdrowiskowe w województwie dolnośląskim, w powiecie kłodzkim. Położone jest w dolinie rzeki Bystrzycy Dusznickiej, oddzielającej Góry Orlickie od Gór Bystrzyckich. Historycznie miejscowość znajdowała się w hrabstwie kłodzkim. Miasto zostało ulokowane na prawie magdeburskim i stało się częścią Hrabstwa Kłodzkiego. Dzisiejsze Duszniki-Zdrój to gmina miejska leżąca na terenie powiatu kłodzkiego. W jej obręb wchodzi następujące części katastralne: Centrum, Lasy, Podgórze, Wapienniki, Zdrój, Zieleniec. W 2024 r. Duszniki-Zdrój obchodzi siedemsetną rocznicę powstania.

W 1902 r. do miasta dotarła kolej żelazna, było to ważne wydarzenie w historii miasta oraz silny impuls dla rozwoju turystyki w mieście. Od 1903 r. do miasta dojeżdżały Bädernchnellzüge, czyli zdrojowe pociągi pociągów pospiesznych. Rekordowa sprzedaż biletów na stacji Duszniki-Zdrój to 119 423 w roku 1927.

Miasto zapoczątkowało w 1946 r. nieprzerwanie odbywający się rokrocznie Festiwal Chopinowski. Jest to najstarszy festiwal muzyczny w Polsce oraz najstarszy festiwal fortepianowy na świecie. Duszniki-Zdrój bardzo ucierpiały podczas powodzi tysiąclecia. Po części przyczyniło się to do odnowienia wielu zabytków miasta m.in.: Młyna Papierniczego czy Dworku Chopina położonego przy Parku Zdrojowym.





Teatr zdrojowy w Dusznikach-Zdroju

# Publiczne Uwiadomienie ZDROIÓW ZDROWYCH

lub

wód mineralnych leczących  
na ŚLĄSKU

w Kodowie, Reynercu, Altwaßer, Szarlottenbrun,  
Salcbrun i Flinsbergu

się znajdujących.

---





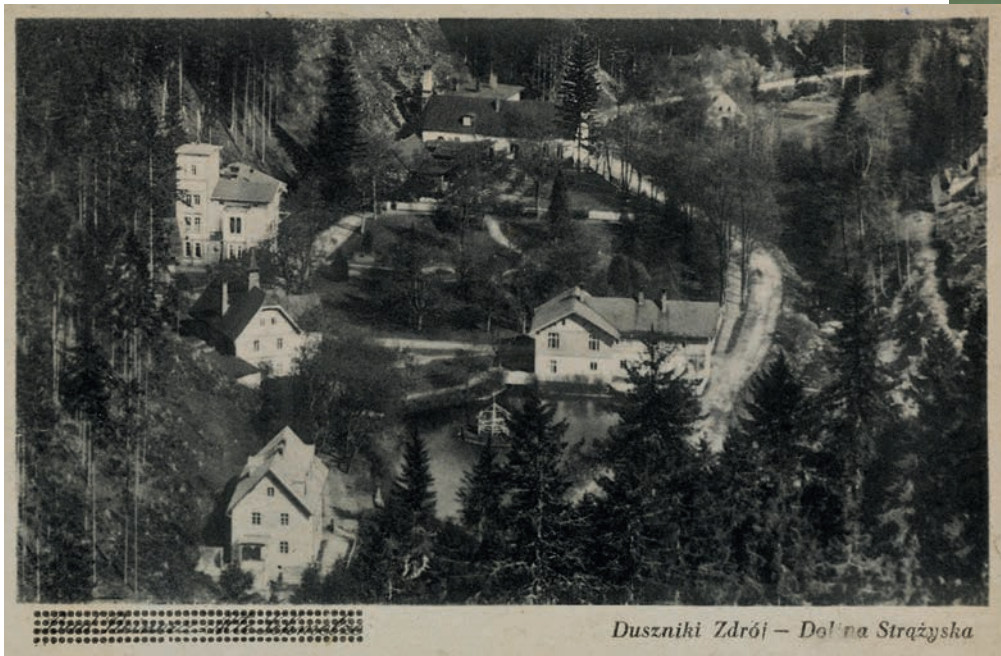
W Dusznikach-Zdroju uwagę należy zwrócić w szczególności na młyn papierniczy (siedziba Muzeum Papiernictwa) będący pomnikiem historii, kościół parafialny pw. Św. Piotra i Pawła z unikatową amboną w kształcie wieloryba oraz park zdrojowy. Warto wspomnieć także o położonych niedaleko ruinach zamku Homole. Młyn papierniczy (wraz z suszarnią), w którym mieści się siedziba Muzeum Papiernictwa to jedyny tego typu zabytek techniki w Polsce. Ma ponad czterysta lat i jest świadectwem produkcji papieru, będącego istotnym elementem naszej cywilizacji i kultury. Młyn stał się celem turystycznym w 1968 r., kiedy to minister leśnictwa i przemysłu drzewnego dokonał oficjalnego otwarcia, co wiązało się z udostępnieniem młyna zwiedzającym. Kolejną przełomową datą w historii muzeum był rok 1992, gdy obiekt stał się samodzielną instytucją kultury. Nastąpiła wówczas profesjonalizacja działalności Muzeum, które dziś rocznie odwiedza 70 tys. osób. Należy podkreślić, że młyn pretenduje do wpisu na listę światowego dziedzictwa UNESCO. To jedyne miejsce w Polsce, w którym papier wytwarza się nadal metodami pochodzącymi ze średniowiecznych Włoch.



Uzdrowiska dolnośląskie, 1949 r., NAC

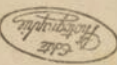








*Stille Liebe Baude. Blick über Bad Reinerz zur Heuscheuer.*



Stille Liebe Baude, Widok na Bad Reinerz 1924-1945 rok.

Co., Brengu 16

DUSZNIK 740  
XII 86/p-4/5



Dusznik 740



Bad Reinerz, Stille Liebe Baude 740



Duszniki-Zdrój oprócz swojej największej atrakcji turystycznej mogą pochwalić się licznymi dobrami kultury oraz zabytkami architektonicznymi. Znajdziemy tu kilka (historycznych z dzisiejszej perspektywy) miejsc noclegowych takich jak: dom z XVII w. na Rynku 1, w którym nocował król Polski Jan II Kazimierz Waza, schronisko PTTK pod Muflonem – dawne Stille Liebie Baude znajdujące się na zboczu Ptasiej Góry, które prezentuje w swojej bryle oraz wykonaniu miejscową tradycję budowlaną, czy też Pensjonat Margarita, niegdyś schronisko Margeretenbaude, którego cechą regionalną jest zrębowa konstrukcja ścian oraz wysokie dwuspadowe dachy. Warto zauważyć, że w Sudetach schroniska określane są mianem *Baude*, czyli schronisko, co jest przejawem regionalizmu, podobnie jak czeska *bouda*, co odróżnia je od alpejskiego *Hütte*.





Uzdrowiska dolnośląskie, 1949 r., NAC

Turystyka górska to aktywny sposób na wypoczynek i spędzanie czasu wolnego, który polega na wędrówce po szlakach górskich. Charakteryzuje się przebywaniem na świeżym powietrzu, wysiłkiem fizycznym, a także kontaktem z naturą i walorami krajobrazowymi. Pierwszy polski przewodnik po Karkonoszach napisała Rozalia Sausonowa: *Warmbrunn i okolice jego... Przewodnik po Cieplicach Śląskich Zdroju i Karkonoszach z 1850 r.* Sudety ze względu na swoją dostępność bardzo szybko stały się miejscem szeroko pojętej turystyki. Sprzyjało to zakładaniu przez pasjonatów górskich wędrówek różnych stowarzyszeń i towarzystw. Najprężniej działającym, istniejącym nieprzerwanie do dziś towarzystwem na tym terenie jest Kłodzkie Towarzystwo Górskie (Glatzer Gebirgsverein – GGV). Symbolem GGV jest pełnik europejski, który widnieje także w logo Kłodzkiego Oddziału PTTK. W latach 1909–1943 wydawało czasopismo „Die Graftschaftz Glatz”. Organizacja ta dokonała znakowania szlaków turystycznych, udostępniała informację turystyczną w wielu punktach noclegowych oraz dbała o powstanie infrastruktury turystycznej, m.in. za sprawą budowy nieistniejącej już dziś Wieży Cesarza Wilhelma I czy schroniska Hindenburg w Zieleńcu. W 1947 r. powołano na ziemi kłodzkiej oddział PTTK, który nawiązuje do dziedzictwa GGV. Rok później opracowano i wydano pierwszą powojenną mapę Kotliny Kłodzkiej. Przez Duszniki-Zdrój przebiegają trzy szlaki piesze takie jak: Główny Szlak Sudecki im. Mieczysława Orłowicza, żółty szlak turystyczny Mokrzyce–Przełęcz Puchacza oraz czarny szlak turystyczny Kudowa Zdrój–Duszniki. Ważnym punktem turystycznym jest Torfowisko pod Zieleńcem – florystyczny rezerwat, który został utworzony w 1954 r. w celu ochrony kwaśnych torfowisk humusowych oraz współistniejącej fauny i flory.





Bad Reinerz, Laue Quelle.

# Kąpiele w Reinerz.



*Włoszany 700*  
*Dobraniecki*  
*Włoszany*  
*Dobraniecki*  
Co., Breslau 16  
XII 86/p4/5  
6



Oficjalnie Duszniki stały się uzdrowiskiem w 1796 r., zyskując status Królewskiego Pruskiego Uzdrowiska. Nadanie niniejszego statusu było związane z odkryciem leczniczych właściwości miejscowych wód, o których pisał w broszurze z 1777 r. wrocławski lekarz Johann Gottfried Morgenbesser: *Publiczne Uwiadomienie Zdroiów Zdrowych lub wód mineralnych leczących na Śląsku w Kodowie, Reynercu, Altwaser, Szarlotenbrun, Salcbrun i Flinsbergu się znajdujących*. Publikacja ukazała się dzięki uprzejmości wrocławskiej drukarni Wilhelma Gottlieba Korna oraz władz uzdrowiskowych. Morgenbesser opisywał w niej i zachwalał właściwości lecznicze wód mineralnych Kudowy, Dusznik, Starego Zdroju, Jedliny, Szczawna i Świeradowa. Dopiero w XIX w. zbudowano w Dusznikach infrastrukturę uzdrowiskową, którą możemy podziwiać do dzisiaj. Ma postać łazienek służących do zażywania kąpeli leczniczych, palmiarni, deptaka czy pierwszych gościńców. Utrzymanie parku było realizowane z opłat mieszkańców Dusznik-Zdroju.

Jednym z pierwszych znanych kuracjuszy w Dusznikach-Zdroju był młody Fryderyk Chopin, leczący się na schorzenia układu oddechowego. Młody kompozytor wyraził wówczas swoje niezadowolenie wobec muzyki oferowanej przez orkiestrę zdrojową i postanowił uraczyć innych kuracjuszy własną twórczością. Upamiętnieniem jego pobytu i wyrazem uznania jest zapoczątkowany w 1946 r. nieprzerwanie odbywający się rokrocznie Festiwal Chopinowski. Jest to najstarszy festiwal muzyczny w Polsce oraz najstarszy festiwal fortepianowy na świecie.







Lata dwudzieste i trzydzieste XX w. to okres rozwoju uzdrowiska za sprawą uruchomionej w 1902 r. linii kolejowej prowadzącej z Kłodzka do Dusznik-Zdroju oraz wykonanych w pierwszej dekadzie XX w. odwiertów do źródeł leczniczych. Wody dusznickiego uzdrowiska to wody alkaliczne o dużym zmineralizowaniu, doskonałe w leczeniu schorzeń układu krwionośnego, pokarmowego czy oddechowego.

W 1945 r. utworzono Zespół Uzdrowisk Kłodzkich, w ramach którego funkcjonowały upaństwowione zespoły przyrodolecznicze w Dusznikach-Zdroju, Polanicy-Zdroju oraz Kudowie-Zdroju. W Dusznikach-Zdroju znajdują się cztery sanatoria oraz pijalnia. Państwowe Uzdrowisko Dolnośląskie miało tu swój zakład sanatoryjny.

Obecnie Duszniki-Zdrój są cenionym i chętnie wybieranym uzdrowiskiem przez kuracjuszy. Lecznicze właściwości wód mineralnych oraz szeroka oferta sanatoryjna i rehabilitacyjna przyciągają pacjentów, zarówno z kraju, jak i zagranicy, szukających profesjonalnej opieki medycznej i możliwości regeneracji zdrowia.

W Dusznikach-Zdroju znajduje się kilkadziesiąt obiektów wypoczynkowych i noclegowych. Szczególny jest m.in. Hotel Fryderyk, będący wcześniej Pensjonatem Edelweiss, który został zbudowany w 1862 r. przez lokalnego przedsiębiorcę Aloisa Schmidta w niesamowicie eklektycznym stylu.





*Wintersportplatz Bad Reinerz*



Duszniki-Zdrój jako jedno z popularniejszych uzdrowisk ziemi kłodzkiej zawsze były miejscem stylu i mody. Przyjeżdżający z różnych kierunków kuracjusze, narciarze i turyści prezentowali swoje ulubione kreacje wpisujące się w aktualne trendy, co było zauważalne szczególnie podczas spacerów po uzdrowskich deptakach czy wydarzeń kulturalnych. Lata dwudzieste i trzydzieste charakteryzują się modą na spodnie w norweskim fasonie (tzw. narciarzy), wełniane swetry czy tweedowe marynarki.

Trzecia dekada XX w. to czas upowszechniania się okularów przeciwsłonecznych. Popularne stawały się wówczas plastikowe oprawki. Nawet podczas aktywności sportowej narciarze dbali na pewien poziom elegancji, co stanowiło swoiste odzwierciedlenie panujących wówczas trendów mody. Okres ten to także początek strojów wykonanych z materiałów sztucznych, takich jak np. lateks. W 1938 r. koncern IG-Farben opracował materiał Perlon, będący niemieckim odpowiednikiem Nylonu stworzonego przez firmę Du-Pont. W modzie odnalazł się jako materiał stosowany do wykonania pończoch czy pasków do zegarków. Nieodłącznym elementem mody dwudziestolecia międzywojennego były różnego rodzaju nakrycia głowy. Dzięki osobom takim jak: Coco Chanel, Nina Ricci (Maria Adélaïde Niell) czy Madame Grès (Germaine Émilie Krebs) moda stała się bardziej dostępna i przystępna. Należy pamiętać, że w krajach takich jak III Rzesza ideologia miała wpływ na każdy aspekt życia, odzwierciedlała się zatem także w modzie. Na ulicach pojawili się chłopcy w mundurkach Hitlerjugend i dziewczynki w mundurkach BDM (Bund Deutscher Mädel). Można było spotkać coraz więcej umundurowanych osób, co było wyrazem militaryzacji społeczeństwa. Ze względu na uzdrowski charakter Dusznik-Zdroju można było spotkać tu osoby w strojach kąpielowych. Te dopiero w latach pięćdziesiątych zaczęto wykonywać z materiałów syntetycznych. Wcześniej była to odpowiednio dziana bawełna. Ważnym elementem basenowej garderoby były szlafroki, zwykle bardzo ciekawie i orientalnie zdobione.





nerz. Kurhaus.

3712

06/p.4/5  
Duszniki zdroj



Photographie und Verlag Geyer & Co., Breslau 16

0554

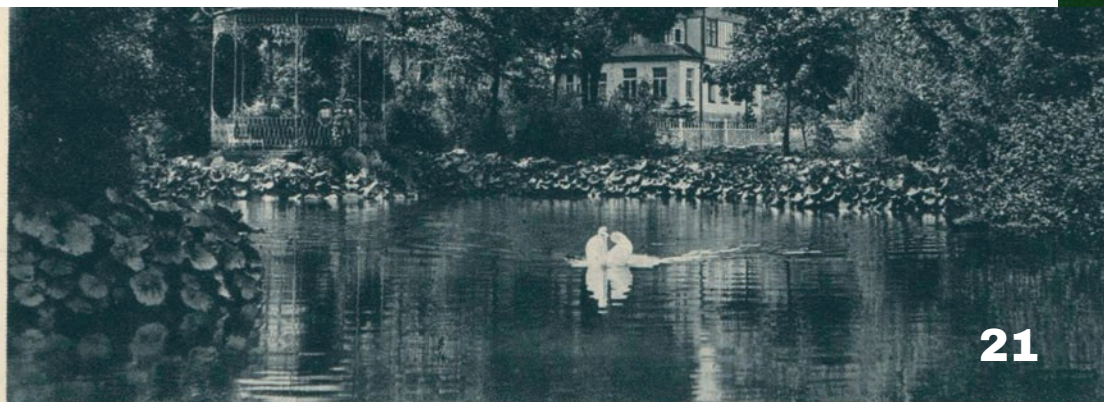
262/1988 D 392/395

6

Zarówno okres powojenny, jak i późniejsze lata funkcjonowania w warunkach gospodarki niedoborów nie sprzyjały koncentrowaniu się na modzie. Należało odbudowywać zniszczone przez wojnę miasta, ubierano więc to, co było dostępne. Często próbowano odtworzyć choć namiastkę zachodnich produktów dewizowych, czego wynikiem były np. szmaciano-gumowe pepegi, będące odpowiednikiem sneakersów. Wśród turystów królowała flanelowa koszula zestawiona z wciąż popularnymi pumpami (spodnie za kolano). Dopiero w 1959 r. utworzono Zjednoczenie Przemysłu Sprzętu Sportowego „Polsport”, które zaczęło dostarczać na rynek krajowy ujednolicone produkty w postaci plecaków, kijków i innych produktów sportowych. Ze względu na niedostępność okularów przeciwsłonecznych ochronę oczu przed refleksem śnieżnym zapewniały okulary spawalnicze. Pierwsze kurtki puchowe zaczęły pojawiać się w Polsce za sprawą firmy Yeti. Produkcja odbywała się na Śląsku w oparciu o projekty znanego polskiego himalaisty Macieja Berbeki.

Po 1989 r., kiedy w Polsce zaczęła obowiązywać gospodarka wolnorynkowa, wróciło zjawisko trendów i moda w turystyce zaczęła się zmieniać regularnie, czyli co pół roku. Każdego sezonu pojawiały się nowe kierunki modowe i technologie. Aktualne wymagania sezonowe opierały się często na retrospekcjach z minionych lat. Lata dziewięćdziesiąte i przełom wieku to czas znacznych zmian w modzie narciarskiej. Pojawiają się stroje lżejsze, z większą ilością zabezpieczeń, dostosowane do zmieniających się potrzeb użytkowników.

Obecnie moda w Dusznikach-Zdroju jest bardziej zróżnicowana i odzwierciedla współczesne preferencje i style życia. Często można spotkać zestawienie elegancji z wygodą, zwłaszcza wśród osób aktywnych fizycznie, które korzystają z uroków uzdrowiska nie tylko dla zdrowia, lecz także dla rekreacji czy relaksu.



# Bad Reinerz



Neue Schmelze.

Tante für die  
empfangen haben!  
Sie hat mich  
auf der Tugend  
gekommen!  
Grazie und Glück  
Maria Beck

Grazie und Glück  
mit dem besten  
jenseit Ammer Tessen.



Bad Reinerz, Ulriken-Quelle.

Obecnie zarówno Duszniki-Zdrój, jak i Zieleniec są znane jako ważne miejsca rozwoju narciarstwa w Polsce. Co ciekawe, narciarstwo to jedna z najstarszych dyscyplin sportowych na świecie. Potwierdza to fakt, że w Szwecji zostały odnalezione narty, które mają 3,5 tys. lat. Historia dzisiejszej formy tego sportu jest znacznie krótsza, gdyż ma około 300 lat, przy czym najbardziej intensywny czas rozwoju technologii budowy nart oraz stylu jazdy to ostatnie 150 lat.

W Dusznikach-Zdroju można próbować różnych rodzajów narciarstwa takich jak: biegi narciarskie, jazda na nartach dowolnych czy narciarstwo skitourowe. Na zielenieckich stokach uprawiano niegdyś narciarstwo na nartach drewnianych z wiązaniem paskowymi, później wiązaniem typu Kandahar. Te stały się podstawowym rozwiązaniem na kolejne dekady, wciąż rozwijane przez nowe technologie systemów bezpieczeństwa i sztywności mocowania.

Deski nart i ich rdzenie, a wraz z nimi ich krawędzie, wciąż ulegają zmianom: od narty długich i prostych do nart krótszych i taliowanych. Największe zmiany dokonują się w materiałach, od drewna jesionowego, przez orzech i drewno świerkowe, aluminium i stal, aż po sprzęt wykonany z materiałów kompozytowych. Producenci kijków narciarskich oprócz modyfikacji talerza zabezpieczającego przed tonieniem w śniegu zmienili materiał, z którego są wykonywane: od bambusa i drewna, przez stal, po aluminium i kompozyt.

Styl jazdy na nartach również ewoluował. Kiedyś popularna była jazda pługiem, a obecnie mamy różne style jak np. jazda carvingowa (na krawędziach nart). Ratrakowanie tras stało się dostępne dopiero w latach pięćdziesiątych. Ewolucja nart pozwoliła na rozwinięcie nowego stylu – ze skrzętem w miejscu poprzez przestawienie narty. Obowiązuje jazda z równoległym ułożeniem nart w skos lub zgodnie z linią spadku stoku. Wiek XXI to również upowszechnienie się stylu dowolnego.





BAD REINERZ d. 16/9.02

*Dear Paul in Austria!  
 I had nice paper laid here  
 because father said for me  
 with love and of what my in the  
 it always happens for me of 200  
 my sister wrote. And the...*



Postkarte

In

*Kunz Conditoren  
 Paul Reiskel  
 Habelschwerdt*

in

Wohnung  
 (Straße und Hausnummer)

MD 189 D. M. (187)



Region ten sprzyja także biegom narciarskim. Można je uprawiać na Jamrozowej Polanie, gdzie infrastruktura pozwala na organizację biathlonu, określanego wcześniej mianem biegu patrolowego, którego genezę stanowią zawody wojskowe. W narciarstwie biegowym wyróżniamy trzy style takie jak: technika klasyczna, polegająca na kroku naprzemiennym połączonym z jodełką na podejściach, technika dowolna, która operuje metodą jazdy łyżwą, oraz rzadko spotykany w Polsce telemark, który jest jednocześnie techniką biegową i zjazdową.

Należy pamiętać również o snowboardzie jako osobnej dyscyplinie sportów zimowych, której historia sięga lat sześćdziesiątych XX w. Dopiero upadek żelaznej kurtyny pozwolił na rozpropagowanie „deski” jako sportu zimowego.

Nieodłącznym elementem dyscyplin narciarskich są smary oraz metody ich nanoszenia. Zależnie od rodzaju śniegu – suchy, wilgotny, ubity lub kopny – używamy innego rodzaju wosku, który usprawnia komfortowe poruszanie się po śniegu.

W 1947 r. Zieleniec został włączony do gminy Duszniki-Zdrój. W czasach niemieckich funkcjonował pod nazwą Grunwald. W latach dwudziestych XX w. zbudowano szosę umożliwiającą dotarcie samochodem z Dusznik do Zieleńca. Na tej trasie kursował również autobus obsługiwany przez Poczta Rzeszy (Reichpost). Podobną obsługę komunikacyjną zapewniała poczta w Alpach. W latach trzydziestych przez Zieleniec poprowadzono Autostradę Sudecką, która służy do dziś. Pod koniec wojny w Zieleńcu znajdowały się schroniska takie jak: Hindenburgbaude, Grunwaldbaude, oraz inne obiekty usługowo-noclegowe, m.in.: Gasthaus zur Mense oraz Mensenhors am Golden Stollen. Na miejscu wybudowano skocznię narciarską, a także zaplanowano oraz rozpoczęto prace wstępne nad budową ośrodka sportów olimpijskich.



W okresie PRL ze względu na graniczenie z Czechosłowacją dostępność zielenieckich stoków była ograniczona. Dopiero okres odwilży – dekada Gierka – pozwolił na budowę pierwszej infrastruktury narciarskiej w postaci wyciągów. Gwarancja niemal 150 śnieżnych dni w ciągu roku przyciągała pasjonatów narciarstwa.

Obecnie Zieleniec jest znanym w Polsce ośrodkiem sportów zimowych, co skutkuje stałym rozwojem infrastruktury. Letnie atrakcje takie jak wycieczki górskie czy wyczynowa jazda na rowerze sprawiają, że Zieleniec jest atrakcyjnym miejscem nie tylko zimą, lecz także latem.

Już w okresie dwudziestolecia międzywojennego oraz w czasach wojny na zielenieckich stokach szkolili się żołnierze Reichswehry oraz Wehrmachtu. Nocowali oni w leżących nieopodal cywilnych schroniskach, głównie w schronisku na Orlicy, znanym wcześniej jako Hohe Menze.

Przez cały okres PRL Duszniki-Zdrój były miejscem stacjonowania 53. Batalionu Wojsk Ochrony Pogranicza (WOP), który wchodził w skład 5. Sudeckiej Brygady WOP. Warto zwrócić uwagę na lokalizację Miejskiego Ośrodka Kultury i Sportu miasta Duszniki-Zdrój, którego obecna siedziba funkcjonowała dawniej jako Wojskowy Dom Wypoczynkowy WOP.



Ze względu na długo utrzymujące się korzystne warunki narciarskie oraz możliwość wykorzystania infrastruktury strażnicy WOP oraz wyciągów narciarskich Zieleńca swoje umiejętności narciarskie szkolili tu także żołnierze 62. Kompani Specjalnej z Bolesławca. Była jednostką dalekiego rozpoznania Wojska Polskiego i funkcjonowała w ramach Śląskiego Okręgu Wojskowego. Oprócz szkoleń narciarskich w rejonie Zieleńca realizowała długodystansowe marsze kondycyjne w Kotlinie Kłodzkiej. Liczebność Kompani wynosiła 116 ludzi w czasie pokoju i 252 osoby w czasie wojny. Żołnierze wyróżniali się bordowym beretem oraz emblematem. 62 Kompania nosiła numer 2457.

Na początku lat dziewięćdziesiątych XX w. na terenie Dusznik-Zdroju uruchomiono Ośrodek Szkolenia Piechoty Górskiej „Jodła”, który stanowił aktywny ośrodek szkoleniowy Wojska Polskiego w zakresie technik górskich oraz taktyk walki w terenie. Jest to miejsce corocznych obozów kondycyjno-szkoleniowych, podczas których można wykorzystać walory terenowe oraz klimatyczne regionu Dusznik-Zdroju. Ośrodek ten jest pierwszym tego typu ośrodkiem szkoleniowym w Polsce szkolącym żołnierzy w tak szczególnych warunkach. Odbywają się tam również szkolenia kierowców wojskowych pojazdów kołowych z technik jazdy górskiej.



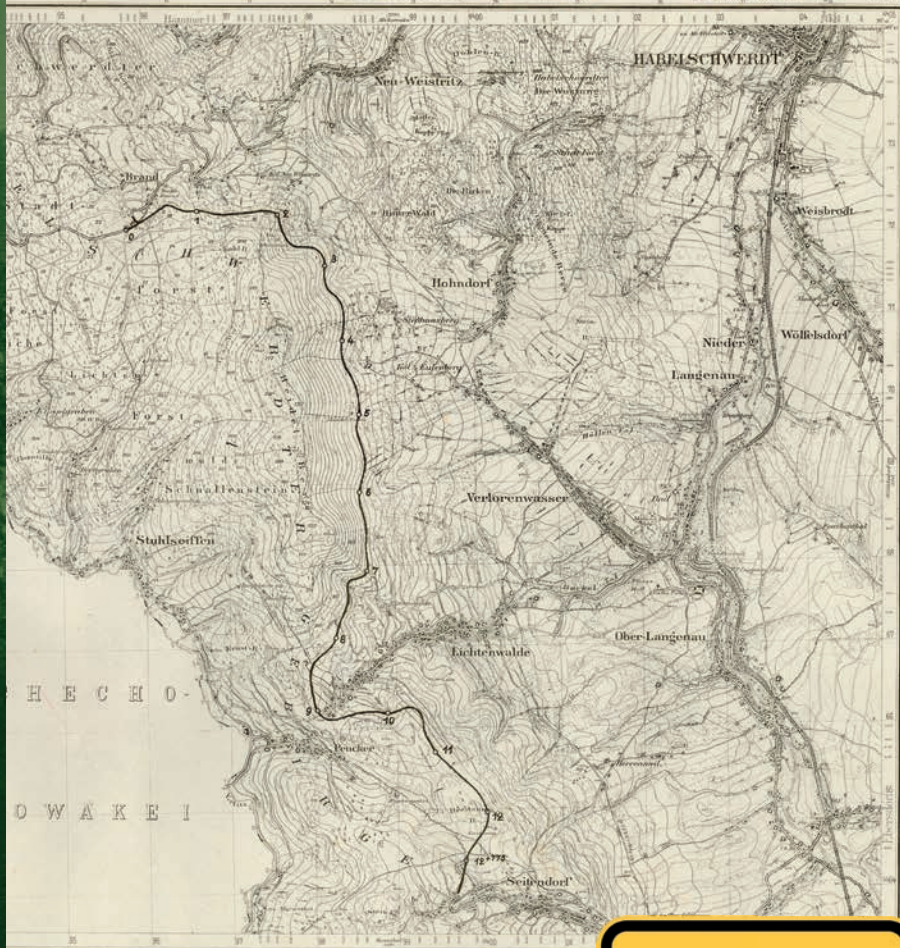
- DEUTSCHE SUDETENSTRASSE -  
TEILSTRECKE II BRAND - SEITENDORF

Antikvariat Kartographischer  
63 201 Praha 2, A. Flury 22  
tel. 00421 224 4444, fax 00421 224 22 10

Habelschwerdt. **INSTITUT GEOGRAFICZNY**  
Uniwersytetu Państwowego

RYZKO DO UŽITKU SLUŽBOVÉHO

5765



HECHO-  
DWAKEI

**389**



Duszniki-Zdrój leżą przy tzw. ósemce na odcinku wschód-zachód. To tędy Husyci z Czech najczęściej najeżdżali Śląsk. Wytoczono tu drogę o statusie międzynarodowym E67, której odcinek polski ma oznaczenie DK8. Trasa prowadzi przez całą Polskę: rozpoczyna się od granicy z Czechami, a kończy na granicy z Litwą. Na południu „ósemka” krzyżuje się z drogą wojewódzką 389, znaną także jako Autostrada Sudecka.

Autostrada Sudecka to przedsięwzięcie z lat trzydziestych XX w. Jako górská droga widokowa przysłużyła się szerokiemu napływowi turystów motorowych do tych regionów. Oprócz roli turystycznej miała jednak również znaczenie strategiczne. Mogła zapewnić transport wojsk wzdłuż potężnych czechosłowackich fortyfikacji, zwanych Linią Benesza. Podczas budowy drogi umieszczano na niej wojskowe dzieła inżynieryjne w postaci chodników minerskich czy schronów. Droga nr 389 jest najwyżej położoną zsośą w Polsce, co czyni ją atrakcją turystyczną samą w sobie.

W okresie PRL drogi wokół Dusznik-Zdroju odgrywały istotną rolę jako miejsce testów i badań nad nowymi konstrukcjami samochodów. Jednym z takich wydarzeń był zorganizowany w 1954r. rajd badawczy prototypowych Syren. Malownicze trasy stały się wówczas polem testowym dla nowoczesnych projektów samochodowych, dając możliwość sprawdzenia ich wydajności w różnych warunkach drogowych. W rajdzie tym brały udział samochody marek zachodnich, posiadające silniki dwusuwowe, takie jak: Auto-Union DKW 3=6, Lloyd, Goliath SP700 czy konkurencyjny model z demoludów IFA F9.

W Dusznikach-Zdroju odbywał się nieprzerwanie w latach 1957–2020 Rajd Dolnośląski.



Już przed wojną tereny Dusznik-Zdroju były znane z dostępności do różnych sportów, szczególnie tych zimowych. Na przełomie lat 1911 i 1912 działało tu pierwsze uzdrowisko oferujące kuracje zimowe. Teren był idealny do uprawiania narciarstwa, a gdy zbudowano pierwszą skocznię narciarską, miejscowa droga była tak zatłoczona, że ludzie musieli iść pieszo. W lutym 1914 r. odbyły się tu pierwsze mistrzostwa Śląska w biegach śnieżnych.

Około 1924 r. w Dusznikach-Zdroju powołano Miejską Centralę Sportową (Städtische Sportzentrale) do koordynacji aktywności sportowych. Jedną z jej inicjatyw było organizowanie Tygodnia Sportowego (Sportwoche), inspirowanego praktyką innych dużych ośrodków.

W styczniu 1924 r. w Dusznikach-Zdroju odbyły się Mistrzostwa Śląska w narciarstwie. Klub narciarski Reinezer zbudował skocznię narciarską, z której można było skakać do 30 m. Zimą odbywały się także świąteczne skoki, zawody saneczkarskie, jogging na nartach motorowych czy starcia w hokeju na lodzie. Duszniki-Zdrój szybko stały się jednym z czołowych miejsc do uprawiania sportów zimowych. W 1925 r. powstał w Dusznikach-Zdroju Klub Saneczkowy (Rodelklub), a odpowiedzialny za organizację Mistrzostw Śląska w saneczkarstwie w latach 1928 i 1930.

W Dusznikach-Zdroju organizowane były zajęcia narciarskie dla dzieci i osób zaawansowanych. Dzieci uczyły się na stokach w Hainwiesen i dolinie Kohlauer, a zaawansowani trenowali na boiskach przy Ziegenhausbaude i Grenzdorfer Höhe. Dla bardziej doświadczonych narciarzy dostępne były strome zbocza takie jak: Pansker, Hohe Mense, Scholzenkoppe, Grunwald i Deschneyer Großkoppe, oferujące doskonałe warunki. Wszystkie te tereny były łatwo dostępne, co ułatwiało korzystanie z nich bez długiego podejścia.



Co roku setki ludzi pasjonujących się sportem przyjeżdżały na narty w okolice Dusznik-Zdroju. Odbywały się tu np. zawody narciarskie dla studentów z Uniwersytetu Wrocławskiego. Wśród kibiców byli nie tylko mieszkańcy, lecz także inne kluby sportowe, takie jak Wrocławski Klub Wioślarski „Wratislavia”, który miał też swoją sekcję narciarską.

Aktualne ważne wydarzenia sportowe, takie jak Mistrzostwa Polski w Biathlonie przyciągają uwagę i promują rozwój sportu w regionie.

Duszniki-Zdrój zaczęły aspirować do miana stolicy polskiego biathlonu w latach osiemdziesiątych i dziewięćdziesiątych XX w. Już wcześniej, bo od lat dwudziestych XX w. niemieccy żołnierze rywalizowali tam w narciarskim biegu militarnym, ale biathlon był głównie elementem treningu wojskowego, nieznanym wśród cywilów przed 1945 r. Aktualne ważne wydarzenia sportowe takie jak Mistrzostwa Polski w Biathlonie przyciągają uwagę i promują rozwój sportu w regionie.







O bezpieczeństwo w górach oraz zapobieganie wypadkom górskim na terenie Polski dba Górskie Ochotnicze Pogotowie Ratunkowe (GOPR) oraz Tatrzańskie Ochotnicze Pogotowie Ratunkowe (TOPR).

Grupa Sudecka GOPR została powołana przez Zarząd Główny PTTK w 1952 r. Zakres jej odpowiedzialności obejmował całe Sudety. W 1956 r. została powołana sekcja w Polanicy-Zdroju. Analogicznie 31 sierpnia 1976 r. powołano dwie grupy regionalne GOPR: Grupę Karkonoską oraz Grupę Wałbrzysko-Kłodzką. Rok później organizacja ta stała się samodzielnym stowarzyszeniem i wystąpiła ze struktur PTTK. GOPR wciąż pełni stałe zimowe dyżury przy wyciągach narciarskich Dusznik-Zdroju oraz Dzikowca. Od 1 stycznia 2020 r. Grupa Wałbrzysko-Kłodzka funkcjonuje pod nazwą Grupa Sudecka GOPR.

By móc spełniać te zadania, GOPR wprowadził system łączności radiowej, a w 1975 r. – współpracę z lotnictwem sanitarnym. Celem unormowania i usprawnienia szkoleń ratowników opracowano i wydrukowano w 1978 r. czterotomowy *Poradnik ratownika GOPR*. Jest to jedna z pierwszych tak obszernych publikacji tego rodzaju.

Do zadań ratowników należy m.in.: udzielanie pierwszej pomocy oraz dbanie o bezpieczeństwo osób na szlakach, prowadzenie akcji ratowniczych w terenie górskim, poszukiwanie zaginionych osób, udzielanie pomocy medycznej ofiarom wypadków, transport poszkodowanych do miejsc, gdzie można im udzielić pełnej pomocy medycznej. By móc spełniać te zadania, GOPR wprowadził system łączności radiowej, a w 1975 r. – współpracę z lotnictwem sanitarnym.





## Na wystawie prezentowane są następujące obiekty:

1. Sylwetka ratownika GOPR, lata sześćdziesiąte
2. Sylwetka żołnierza 62. Kompani Specjalnej podczas treningu w regionie Dusznik/Zieleńca, lata osiemdziesiąte
3. Sylwetka żołnierza Wojska Polskiego z Ośrodka Szkolenia Piechoty Górskiej w Dusznikach, ok. 2000 r.
4. Turysta narciarz, lata trzydzieste
5. Turystka narciarka, lata osiemdziesiąte
6. Turysta narciarz, lata pięćdziesiąte
7. Turysta motorowy, lata trzydzieste
8. Turysta pieszy, lata dwudzieste
9. Turystka piesza, lata trzydzieste
10. Turysta pieszy, lata sześćdziesiąte
11. Turysta pieszy, lata siedemdziesiąte
12. Turysta motorowy (lub rekonstruktor), lata dwudzieste
13. Turysta biegacz, pierwsza dekada XX w.
15. Sylwetka policjanta, lata czterdzieste
17. Sylwetka dziecka
20. Sylwetka LWP, lata 1945/1946



Pragniemy podziękować za udostępnienie swoich prywatnych eksponatów kolekcjonerom: **Wojciechowi Kleszczewskiemu, Krzysztofowi Leji, Leszkowi Rękali, Sebastianowi Kłodzie oraz grupom rekonstrukcyjnym, GRH „Bluszcz” i OGRH PWK.**

Wystawa nie udałaby się bez uprzejmości oraz współpracy wymienionych poniżej podmiotów:



Fundacja Techniki  
Militarnej i Górskiej  
Szarotka

**Fundacja TMiG „Szarotka”** powstała, aby propagować świadomą działalność ludzką w górach, uwzględniając w szczególności jej wymiar techniczny, historię oraz bezpieczeństwo. Działa na rzecz upowszechniania kultury fizycznej i sportu z uwzględnieniem turystyki górskiej i motorowej. Promuje walory turystyczne, edukacyjne oraz historyczne regionu śląskiego, ze szczególnym uwzględnieniem tematyki historycznej i wojskowej. Fundacja propaguje i upowszechnia bezpieczny i zrównoważony wypoczynek w górach oraz troszczy się zarówno o zachowanie technicznych pamiątek ludzkiej aktywności górskiej, jak i zachowanie pamięci o górskich jednostkach wojskowych oraz górskich jednostkach ratowniczych.



GRUPA  
REKONSTRUKCJI  
HISTORYCZNEJ  
BLUSZCZ

**Grupa Rekonstrukcji Historycznej „Bluszcz”** od 2009 r. zajmuje się badaniem i odtwarzaniem mody damskiej pierwszej połowy XX w. Pomysł na nazwę grupy wziął się od tytułu kobiecego czasopisma „Bluszcz”, które ukazywało się w latach 1865–1939. Działania grupy obejmują rekonstrukcję strojów cywilnych z uwzględnieniem pełnej ich różnorodności – prezentują modę codzienną, wyjściową, balową, stroje sportowe czy okolicznościowe. „Tym, co robimy, chcemy przekazać wiedzę o modzie, o sytuacji kobiet, ich roli w społeczeństwie, a także o wartościach i kindersztubie, które obowiązywały w pierwszej połowie XX w., a które dziś często idą w zapomnienie. Bierzemy udział nie tylko w inscenizacjach militarnych, ale także w pokazach mody retro oraz wszystkich innych wydarzeniach kulturalnych, nawiązujących swoim charakterem do minionych dekad. Jednocześnie cały czas rozbudowujemy naszą kolekcję strojów i dodatków”.



**Ogólnopolska Grupa Rekonstrukcji Historycznej Przysposobienia Wojskowego Kobiet** zajmuje się popularyzacją wiedzy na temat udziału kobiet w ruchach niepodległościowych w historii Polski ze szczególnym uwzględnieniem pamięci o Organizacji Przysposobienia Wojskowego Kobiet. Odtwarzamy również sylwetki cywilne z lat 1910–1940. Stowarzyszenie organizuje i bierze udział w projektach edukacyjnych, piknikach historycznych, wykładach i wystawach, wydarzeniach rocznicowych.



**Muzeum Chleba** powstało z szacunku dla historii i z potrzeby serca. Zgromadzone w nim eksponaty, które zbierane były przez wiele lat, pokazują wszystko, co służyło wytwarzaniu chleba i wszystko, co o szacunku dla chleba zaświadcza. Gośćmi szczególnie ważnymi w Muzeum Chleba są i będą dzieci, bo od szacunku dla kromki chleba, tej naszej strawy powszedniej, już tylko krok do szacunku dla najbliższych, do kraju rodzinnego, do otaczającego nas świata. „Intencją naszą jest również uświadomienie wszystkim, że spośród najróżniejszych wypieków nasz polski tradycyjny chleb nie ma sobie równego...”.

**FUNDACJA  
DWA TAKTY**

**Fundacja Dwa Takty** to entuzjaści samochodów i motocykli napędzanych silnikami dwusuwowymi. Celem Fundacji jest ochrona zarówno zabytków motoryzacji ze szczególnym uwzględnieniem pojazdów napędzanych silnikami dwusuwowymi oraz techniki cywilnej i wojskowej, jak i dokumentacji ich dotyczącej. Fundacja zajmuje się też promowaniem pojazdów zabytkowych jako elementów historii, kultury i dziedzictwa narodowego oraz przywracaniem pojazdów do wysokiego standardu. Fundacja bierze udział w rajdach i zlotach samochodów zabytkowych oraz prezentuje wobec opinii publicznej niepowtarzalność aut marki DKW i Auto Union z silnikami dwusuwowymi oraz zastosowane w nich rozwiązania inżynierskie.

**Dziękujemy**



Kurs narciarski Ludowego Wojska Polskiego w Zieleńcu, NAC

- Ahler R., Von Albendorf nach Wambierzyce, Wendeburg 2006.  
Biedrzycki W. opr., Okruchy historii narciarstwa turystycznego w PTTK, Kraków 2015.  
Brygier W., Dudziak T., Chomiak I., Ziemia Kłodzka, Pruszków 2010.  
Dominas P., Kolej Kłodzko-Kudowa-Zdrój, Łódź 2013.  
Drązkiewicz S., Syrena Samochód Popularny FSO, Warszawa 2019.  
Michna W., Zieleńiec i okolice, Nowa Ruda 2015.  
Przerwa T., Między lękiem a zachwytem. Sporty zimowe w śląskich Sudetach i ich znaczenie dla regionu (do 1945 r.), Wrocław 2012.  
Siwinna F. i C., Wintersport im Riesengebirge, Katowice i Wrocław 1909.  
Suchodolski J., Architektura schronisk i zajazdów w Dolinie Orlicy na pograniczu Polsko-Czeskim, Wrocław 2021.  
Tomaszewska W., Arczyński S., Duszniki, Warszawa 1984.  
Wrześniński S., Kość J., Zabójcze Karkonosze, Warszawa 2023.



Muzeum Papiernictwa  
w Dusznikach-Zdroju



**DOLNY  
ŚLĄSK**

INSTYTUCJA KULTURY  
SAMORZĄDU  
WOJEWÓDZTWA  
DOLNOŚLĄSKIEGO



Fundacja Techniki  
Militarnej i Górskiej  
Szarotka



ODRA  
WROCŁAWSKA  
KULTURALNA  
SŁUSZCZ



TELEWIZJA  
SUDECKA



**RADIO  
WROCŁAW**



**tvK**  
Wrocław

**doba.pl**  
codziennie



Muzeum Papiernictwa  
w Dusznikach-Zdroju, 2024

ul Kłodzka 42  
57-340 Duszniki-Zdrój  
[www.muzeumpapiernictwa.pl](http://www.muzeumpapiernictwa.pl)