

Załącznik nr.....

do decyzji

Nr..... z dnia 22.02.2018.

PROGRAM PRAC KONSERWATORSKICH



KONSERWACJA HISTORYCZNYCH POLICHROMII NA DREWNIANYCH ŚCIANACH I STROPACH POMIESZCZEŃ II KONDYGNACJI MŁYNA PAPIERNICZEGO W DUSZNIKACH ZDROJU

Kraków, październik 2018r.

**KONSERWACJA HISTORYCZNYCH POLICHROMII
NA DREWNIANYCH ŚCIANACH I STROPACH
POMIESZCZEŃ II KONDYGNACJI
MŁYNA PAPIERNICZEGO W DUSZNIKACH ZDROJU**

ZAKRES PRAC

Przedmiotem planowanych prac jest przeprowadzenie pełnej konserwacji XVII / XVIII wiecznych polichromii znajdujących się w dwóch pomieszczeniach II kondygnacji Młyna Papierniczego w Dusznikach Zdroju. Malowidła dekorują drewniane ściany oraz drewniane stropy, tworząc wyjątkowy wystrój malarski tych zabytkowych wnętrz.



- fragment polichromii ścian (wnętrze nr 1)

OPIS OBIEKTU

W XVII-wiecznym Młynie Papierniczym w Dusznikach Zdroju mieści się obecnie Muzeum Papiernictwa. Budynek jest jednym z najcenniejszych zabytków techniki w Polsce. Historię dusznickiego młyna w okresie 1562 - 1939 tworzyli papiernicy z rodu: Kretschmerów, Hellerów i Wiehrów. W XVII w. papiernia była zaliczana do najwyższej cenionych na Śląsku, posiadając monopol na dostarczanie papieru do wrocławskich urzędów. W XVIII w. przeprowadzono rozbudowę i modernizację papierni. W 1937 r. unieruchomiono produkcję papieru, a dwa lata później Karl Wiehr, ostatni właściciel obiektu przekazał ją miastu na cele publiczne z intencją utworzenia w zabytkowym młynie regionalnego muzeum techniki.

Po II wojnie światowej, w latach 60 - tych przeprowadzono w obiekcie remonty, w trakcie których zostały odsłonięte polichromie w dwóch pomieszczeniach II kondygnacji budynku. Poddane wówczas renowacji malowidła udostępniono dla zwiedzających w otwartym w 1968 r. muzeum. Zachowane polichromie dekorują drewniane ściany i stropy zabytkowych wnętrz. Kompozycje malarskie ścian otoczone są obramieniem w postaci marmoryzacji. Jedno z malowideł przedstawia biblijną scenę " Józef i żona Putyfara". W obu pomieszczeniach zachowały się drewniane, polichromowane stropy. W pomieszczeniu nr 1 jest to "pseudokasetonowy" strop z motywem przeplatających się wici i liści akantu, dzielony na kasetony profilowanymi listwami. W pomieszczeniu nr 2 centralnie umieszczone okręgi, również ograniczone profilowanym olistwowaniem, w narożach dekoracja z motywem wici akantu.



- fragment polichromowanego stropu (wnętrze nr 1) - fragment polichromowanego stropu (wnętrze nr 2)

STAN ZACHOWANIA

Polichromie uległy zniszczeniom, które miejscowo zacierają oryginalne walory artystyczne i estetyczne obiektu. Czynnikiem, które wpłynęły na zły stan zachowania malowideł są wahające się w cyklu rocznym amplitudy temperatur i wilgotności pomieszczeń, procesy starzenia się materiałów, zabrudzenia, miejscowe zalania wodą opadową oraz zniszczenia mechaniczne powstałe na skutek otarć i być może niefachowych zabiegów porządkowych.

Występująca w przeszłości zarówno wysoka temperatura jak i niska wilgotność powietrza spowodowała częściową degradację gruntów oraz spoiwa warstw malarskich, czego efektem są ławice drobnych złuszczeń na malowidłach. W wielu miejscach widoczne są zmiany kolorystyczne polichromii, zacieki, zaplamienia, zabielenia i silne zabrudzenia.



- fragment polichromii ścian (wnętrze nr 1)

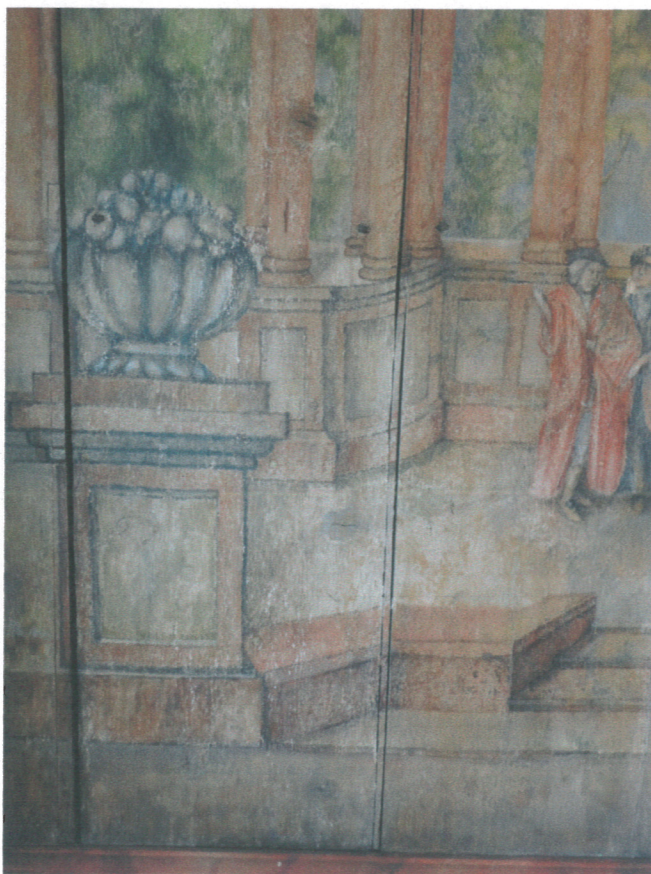
ZAŁOŻENIA KONSERWATORSKIE

Zakłada się przeprowadzenie pełnej konserwacji technicznej i estetycznej zachowanych polichromii, która zahamuje proces degradacji warstw technologicznych i przywróci pierwotne walory techniczne i estetyczne obiektu.

Zabiegi techniczne obejmą utwalenie i konsolidację osłabionych warstw polichromii i gruntów, oczyszczenie z zabrudzeń, wykonanie zabiegów dezynfekcji i impregnacji strukturalnej drewna, wzmocnienie i ustabilizowanie połączeń poszczególnych drewnianych elementów ścian i stropów. oraz założenie gruntów w miejscach ubytków.

Konserwacja estetyczna obejmie założenie gruntów i opracowanie ich zgodnie z powierzchniami oryginalnymi, punktowanie scalające ubytków warstwy malarskiej, przetrąć i zaplamień.

W ramach zadania konserwatorskiego zostaną również wykonane badania chemiczne i fizyczne warstwy malarskiej oraz dokumentacja z przeprowadzonych prac.



- fragment polichromii ścian (wnętrze nr 1)



- fragment polichromii ścian - scena " Józef i żona Putyfara"

PROGRAM PRAC KONSERWATORSKICH

1. Ustalenie stratygrafii /budowa technologiczna, technika wykonania/.
2. Wykonanie badań chemicznych i fizycznych warstwy malarskiej i podłoża.
3. Utrwalanie i konsolidacja osłabionych warstw malarskich oraz gruntów z zastosowaniem roztworu Paraloidu B-72 w toluenie / 2% / w aerozolu z jednoczesnym sprasowaniem przy użyciu folii Mulinex.
4. Oczyszczenie powierzchni mieszankami na bazie rozpuszczalników organicznych: metanol, aceton oraz preparatów CONTRAD 2000 i Decon 90.
5. Dezynfekcja obszarów polichromii, które uległy zawilgoceniu roztworem PCMC w spirytusie oraz INCIDUREM firmy Henkel / w aerozolu /.

6. Impregnacja - wzmocnienie strukturalne drewna zostanie przeprowadzona metodą powierzchniową, przez nanoszenie pędzlem od odwrocia / stropy / 5% roztworu Paraloidu B-72 w toluenie.
7. Wzmocnienie i ustabilizowanie drogą zabiegów stolarskich połączenia poszczególnych elementów drewnianych podłóży, uzupełnienie szpar, i ubytków wstawkami z drewna oraz kitem trocinowym.
8. Uzupełnienie ubytków gruntów. Po uprzednim przeklejeniu ubytków klejem glutynowym założenie zaprawy klejowo-kredowej oraz opracowanie jej zgodnie z fakturą powierzchni oryginalnych.
9. Ponowna dezynfekcja polichromii INCIDUREM firmy Henkel / w aerozolu/.
10. Punktowanie scalające warstwy malarskiej. Kity po pokryciu izolującą warstwą szelaku będą scalane gwaszami firmy Talens. Laserunki i punktowanie wykonane zostaną w technice temperowej farbami firmy Maimeri.
11. Wykonanie dokumentacji fotograficznej i opisowej zgodnej ze schematem konserwatorskim.

Kraków, październik 2018 r.

KONSERWATOR DZIEL SZTUKI
mgr Maria Lelek-Pietrzak
ul. Felicjanek 19/9, 31-103 Kraków
tel. 0-602 12 66 11

Maria Lelek-Pietrzak