

# HALIKOWSKI

FANTASMA GORIE



**Muzeum Papiernictwa**  
w Dusznikach-Zdroju



**DOLNY  
ŚLĄSK**

INSTYTUCJA KULTURY  
SAMORZĄDU  
WOJEWÓDZTWA  
DOLNOŚLĄSKIEGO

Katalog wystawy  
Zbigniew Halikowski – fantasmagorie

Muzeum Papiernictwa w Dusznikach-Zdroju  
15 marca – 6 maja 2019

autorzy wystawy: Karolina Dyjas, Marcin Lemejda  
projekt graficzny Katalogu, zdjęcia prac i skład: Krzysztof Jankowski

wydawca: Muzeum Papiernictwa w Dusznikach-Zdroju, 2019

ISBN 978-83-60990-49-0

HALIKOWSKI  
FANTASMAGORIE

# Wstęp

Serdecznie zapraszamy zwiedzających Muzeum Papiernictwa do zapoznania się twórczością dolnośląskiego artysty – Zbigniewa Halikowskiego. Związany od urodzenia z Chojnowem cieszy się w swoim mieście dużym uznaniem. Jednak jego twórczość jest dość dobrze znana w całym regionie, gdyż mogła się z nią zapoznać publiczność Bolesławca, Legnicy, Lubina, Oławy, Wrocławia oraz wielu mniejszych dolnośląskich miast.

Zbigniew Halikowski regularnie od 2004 roku prezentuje swe prace również w Dusznikach-Zdroju na odbywających się latem zbiorowych wystawach Wszelkie Przejawy Artyzmu. Ostatnie lata zaowocowały ekspozycjami Jego prac w innych regionach Polski oraz w Niemczech i Czechach.

Eksperymentując początkowo z malarstwem sztalugowym, ostatecznie Artysta jako formę swego rozwoju wybrał rysunek ołówkiem. Pozornie najprostsze narzędzia

jakimi są kartka papieru i ołówek, pozwoliły Zbigniewowi Halikowskiemu osiągnąć poziom mistrzostwa. Jego prace nawiązujące głównie do fantastycznych motywów, pełne są nierzeczywistych, baśniowych zdarzeń. Inną formą prac Artysty są portrety, które – cechując się ogromnym realizmem – do złudzenia przypominają czarno-białą fotografię.

Jestem przekonany, że dzieła prezentowane na wystawie „Fantasmagorie” przeniosą gości Muzeum Papiernictwa w świat pełen fantazji i baśni. Może uda się nam rozpoznać na rysunkach postacie lub wydarzenia znane z czytanych w dzieciństwie bajek?

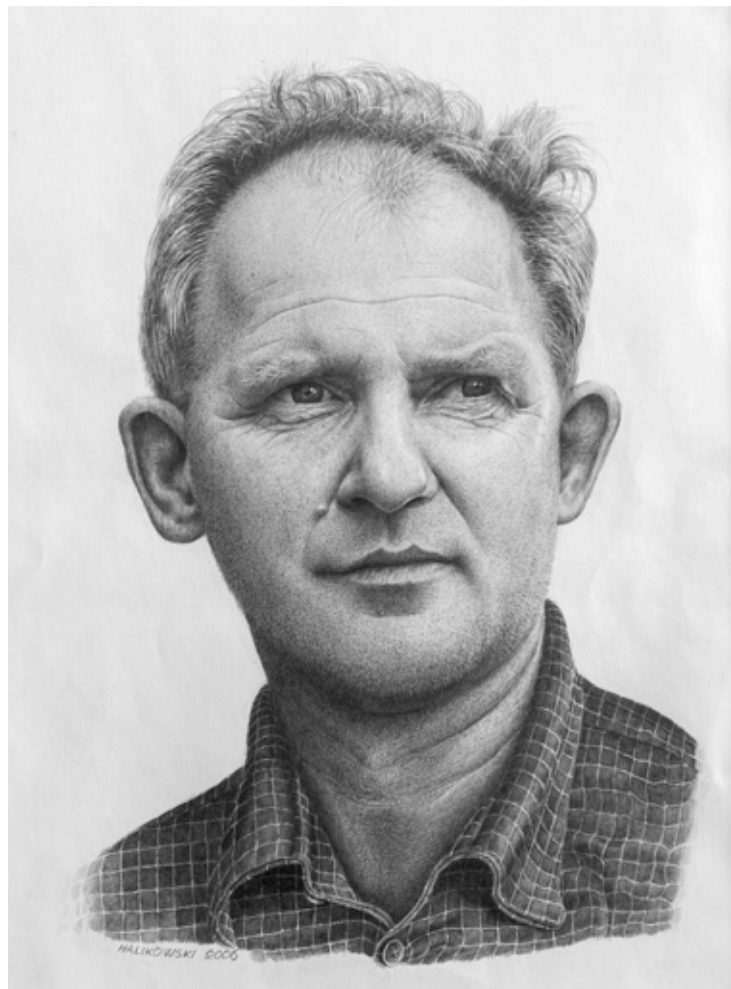
*dr hab. Maciej Szymczyk  
dyrektor Muzeum Papiernictwa*

# Oczami wyobraźni

**Zbigniew Halikowski** – ur. w 1958 r. w Chojnowie. W 1978 r. ukończył eksperymentalny wydział ceramiczny w Technikum Budowlanym w Legnicy. W latach 1978–80 pracował jako plastyk w Dolnośląskich Zakładach Wyrobów Papierowych Dolpakart w Chojnowie. Od 1980 r. prowadzi prywatny zakład wyrobu szyldów i reklam, obecnie Studium Reklamowe VISUAL.

Aktywnie włącza się w życie artystyczne miejscowego środowiska jako współzałożyciel Stowarzyszenia Miłośników Sztuki, członek Gildii Artystów Chojnowa, inicjator wydania Almanachu artystyczno-kulturalnego Ziemi Chojnowskiej. W 2001 r. nominowany do nagrody „Chojnowianin Roku”. Autor ilustracji do książek Gawędy o Ziemi Chojnowskiej (2003, 2014). W 2004 r. został przyjęty do Związku Polskich Artystów Plastyków, otrzymując rekomendację wybitnych artystów: prof. Ludwika Kiczura, prof. Kazimierza Pawlaka oraz artysty malarza Jerzego Kapłańskiego. Jego prace pokazywane były na kilkudziesięciu wystawach indywidualnych i zbiorowych w kraju oraz poza jego granicami. Mieszkańcom Dusznik-Zdroju swój talent prezentował dziewięciokrotnie w czasie festiwalu Wszelkie Przejawy Artyzmu. W roku 2019 Muzeum Papiernictwa w Dusznikach-Zdroju zorganizowało Zbigniewowi Halikowskiemu wystawę indywidualną, prezentującą przekrojowo jego twórcze dokonania, której dopełnieniem jest niniejszy katalog.

Swoją drogę artystyczną rozpoczął od malarstwa sztalugowego, jednak to rysunek ołówkiem okazał się dziedziną sztuk plastycznych, której oddał się twórczo bez reszty i dla której w 2001 r. porzucił malarstwo. Nowe możliwości wyrazu, jakie odnalazł w prostym na pozór medium, sprawiły, że jego twórcza pasja, zamiłowanie do precyzji i szczegółów, mogły znaleźć ujście na papierze. Wyobraźnia Halikowskiego, wyposażona w proste narzędzie, jakim jest



rysik w dłoni artysty, zdaje się nie mieć ograniczeń. Jak sam mówił w jednym z wywiadów: „Rysuję to, co widzę oczami wyobraźni. (...) Rysując nie mogę doczekać się końcowego efektu. (...) Ta moja pasja pochłania mnie bez reszty. Przy niej odpoczywam, odprężam się, relaksuję...”\*

Fantastyczne światy, zamieszkałe przez uproszczone w formie postaci, przypominające wyciosane z drewna kukielki, nasycone są obrazami balansującymi na granicy jawy i snu. Realistyczny sposób oddawania przedmiotów, znanych ze świata rzeczywistego, ale ukazanych w nieoczywistych zestawieniach, przenika się w ten sposób z fantastycznymi wizjami o metaforycznej wymowie. Korzenie takiego myślenia o świecie przedstawionym tkwią w twórczości Hieronima Boscha, inspirujących się nim surrealistów czy w realizmie magicznym. Oniryczna atmosfera, przesycona tajemnicą i poetyką niejednoznaczności, daje odbiorcy możliwość odkrywania piętrzących się sensów i pozwala na wielorakość interpretacji. Maksymalnie wypełniona, „duszna” przestrzeń, zamknięta czarnym tłem, panujące tu swoiste horror vacui\*\*, powoduje, że przedmioty-metafory, zdają się wychodzić w kierunku widza z płytkiej sceny, z każdego centymetra kartki papieru. Wzrok odbiorcy musi się ślizgać po oddawanych z wielką precyzją, zmiennych, różnorodnych fakturach przedmiotów. Wędruje od gładkiego metalu, przez miękkość tkaniny, po chropowatość drewna i kamienia. Widać tu wielkie zamiłowanie artysty do martwej natury i tworzenia kompozycji z nagromadzonych w przestrzeni

obiektów. Nasze oko przeskakuje i błądzi po wylaniających się z mroku, za sprawą ostrego modelunku, elementach fantastycznego imaginarium, wciąż odnajdując nowe detale tej poetyckiej, artystycznej układanki.

Trzon wystawy „Fantasmagorie” stanowią rysunki o tematyce fantastycznej, będące znakiem rozpoznawczym stylu Halikowskiego. To właśnie im wystawa zawdzięcza swój tytuł. Obok nich zaprezentowane zostały portrety wykonane techniką punktowania, w których artysta, stopniując natężenie gęstości kropek, uzyskuje modelunek twarzy czy przejścia tonalne. Pietyzm, z jakim podchodzi do ludzkiego wizerunku, ale i niewiarygodna precyzja rysunku, nie pozostawiają odbiorcy obojętnym wobec portretowanej twarzy.

Wystawa prezentuje 60 prac, wszystkie powstały w formacie A3. Autor nie nadał im tytułów, nie chcąc sugerować odbiorcy kierunków interpretacji.

*Karolina Dyjas*  
*kurator wystawy*

\* „Tak mi z tym dobrze”, Gazeta Chojnowska, 2004

\*\* Horror vacui – łac. „lęk przed pustką”; tendencja przejawiająca się w tworzeniu dekoracji wypełniających całą powierzchnię, bez pozostawiania pustego tła

# Wykaz wystaw

## **Wybrane wystawy indywidualne**

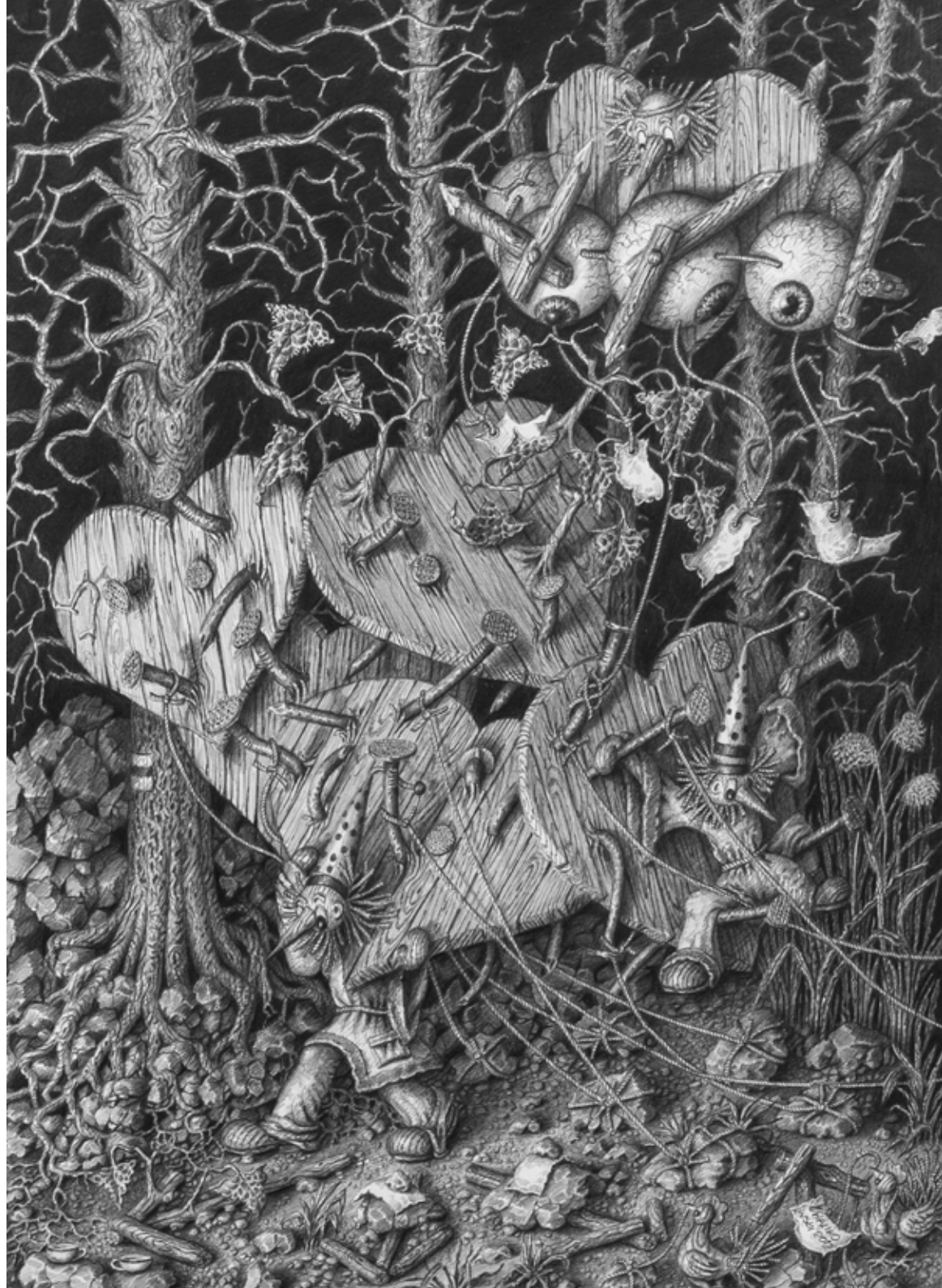
- 2003 Dom Kultury w Środzie Śląskiej
- 2003 Strzegomskie Centrum Kultury
- 2003 Salon FIATA w Legnicy
- 2004 Centrum Kultury w Obornikach Śląskich
- 2004 Centrum Kultury w Oławie
- 2004 Centrum Kultury w Żaganiu
- 2005 Bolesławiecki Ośrodek Kultury
- 2006 III Międzynarodowy Konkurs Rysunku we Wrocławiu
- 2007 „Jan Paweł II”, Muzeum Regionalne w Chojnowie
- 2008 „Zbigniew Halikowski – portrety, rysunki”, Muzeum Regionalne w Chojnowie
- 2008 Galeria Klatka, LOK we Lwówku Śląskim
- 2009 IV Międzynarodowy Konkurs Rysunku we Wrocławiu
- 2012 Hotel Fryderyk, Duszniki-Zdrój
- 2012 VIII Międzynarodowe Biennale Rysunku w Pilźnie, Czechy
- 2012 V Międzynarodowy Konkurs Rysunku we Wrocławiu
- 2013 Galeria Klatka, LOK we Lwówku Śląskim
- 2013 Centrum Kultury Muza w Lubinie
- 2016 „Imaginarium”, Legnica
- 2017 Galeria Klatka, LOK we Lwówku Śląskim

## **Wybrane wystawy zbiorowe**

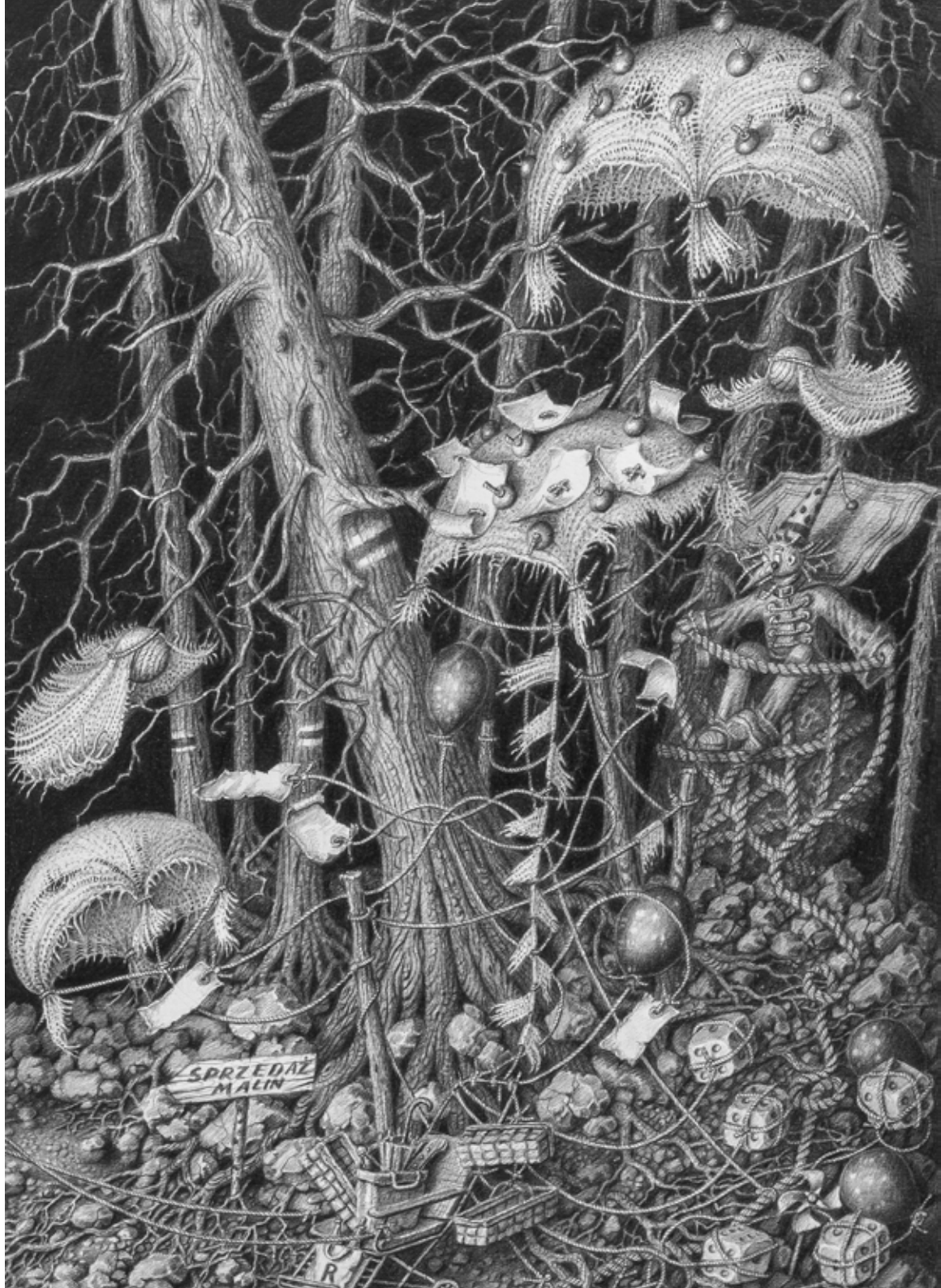
- 2004, 2005, 2011, 2012, 2013, 2014, 2015, 2016, 2017 Wszelkie Przejawy Artyzmu, Duszniki-Zdrój
- 2006 III Międzynarodowy Konkurs Rysunku we Wrocławiu
- 2006 V Triennale Autoportretu w Radomiu
- 2006 „Drogi Twórcze”, Art-Fabrik, Wuppertal, Niemcy
- 2006 XXV Wystawa Plastyki Zagłębia Miedziowego w Legnicy
- 2009 IV Międzynarodowy Konkurs Rysunku we Wrocławiu
- 2012 VIII Międzynarodowe Biennale Rysunku w Pilźnie, Czechy
- 2012 V Międzynarodowy Konkurs Rysunku we Wrocławiu
- 2015 XXVII Wystawa Plastyki Zagłębia Miedziowego w Legnicy
- 2016 Wuppertal, Niemcy
- 2018 „A my po ESK”, Muzeum Architektury we Wrocławiu

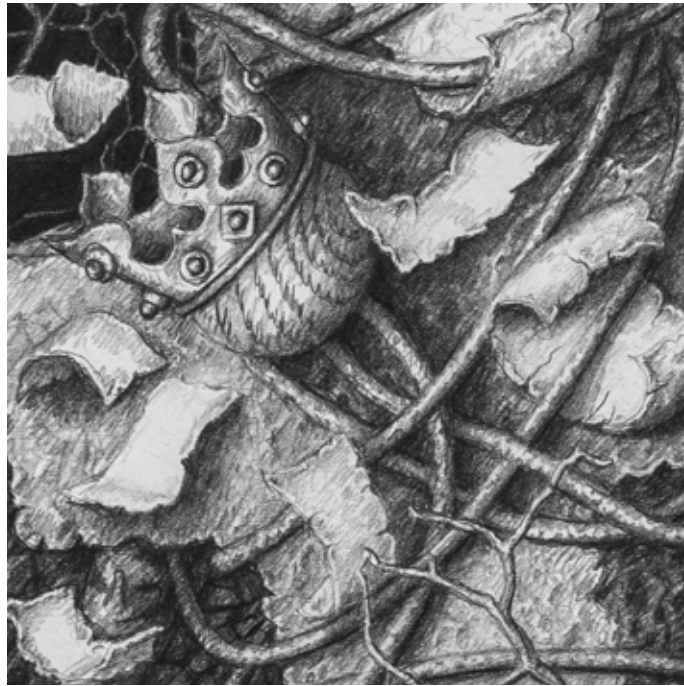






























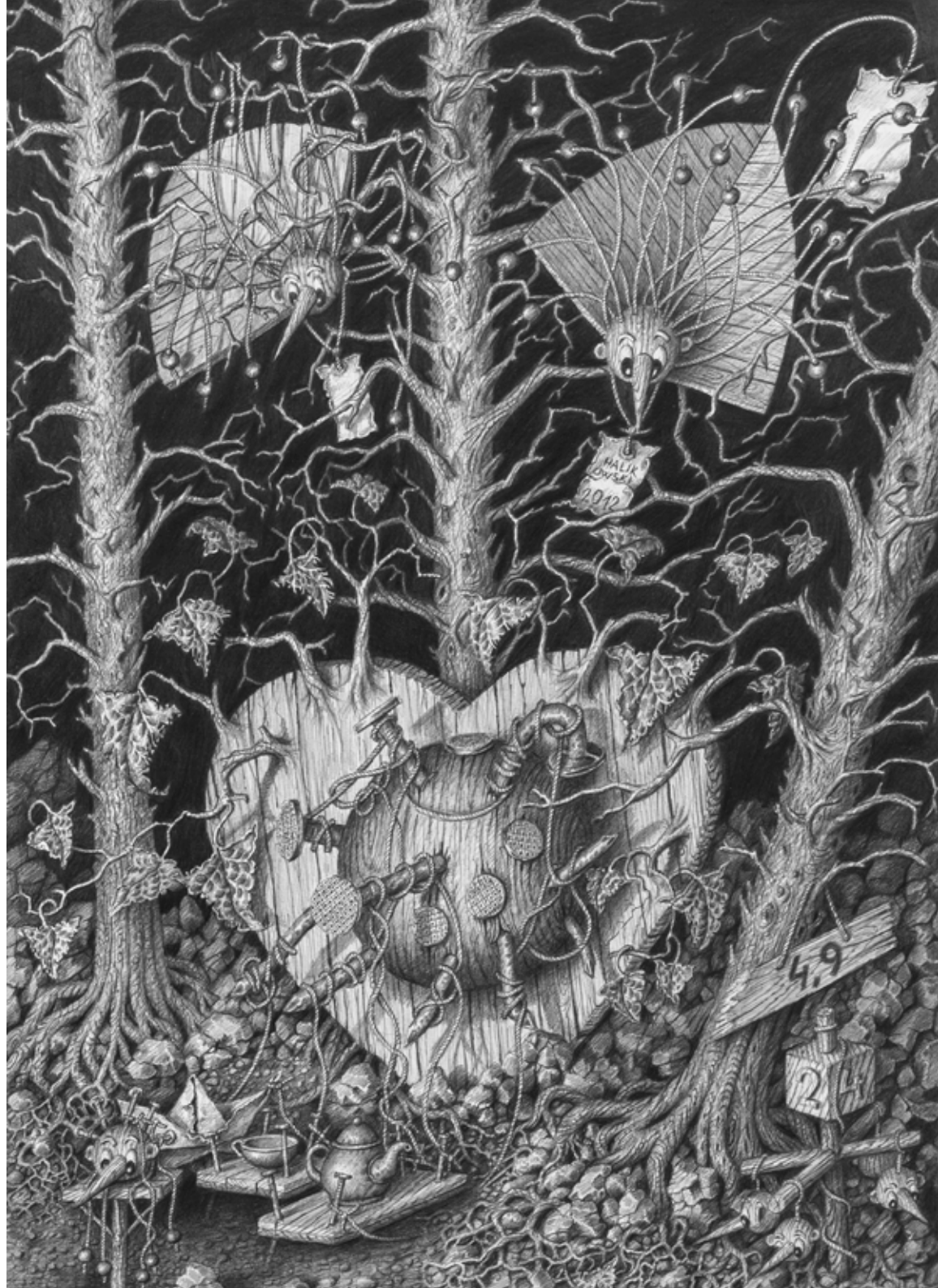










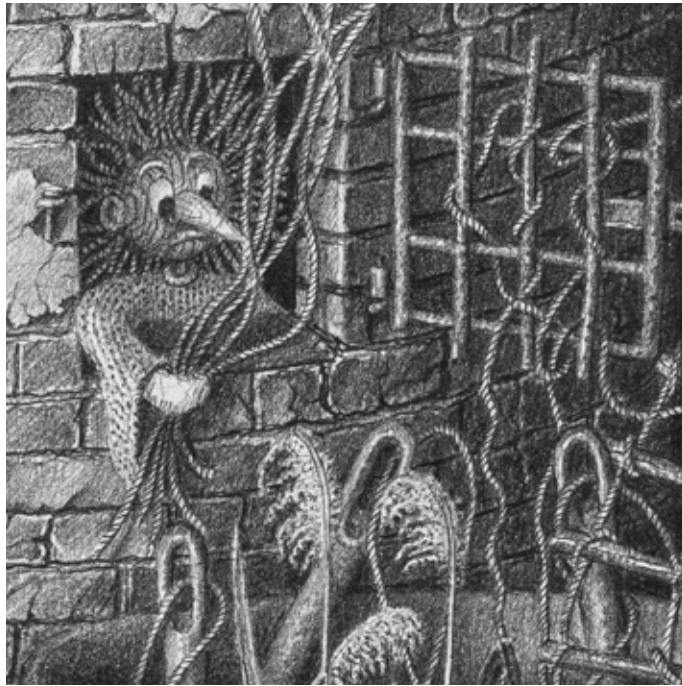










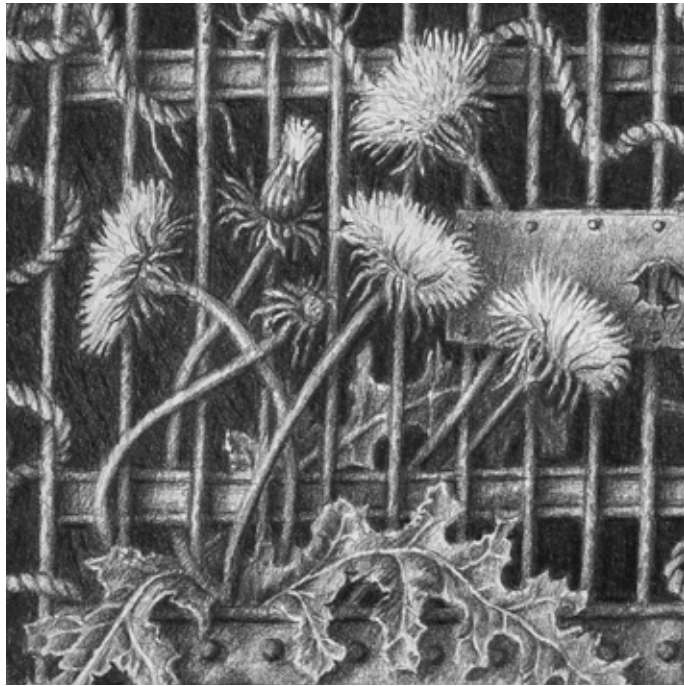




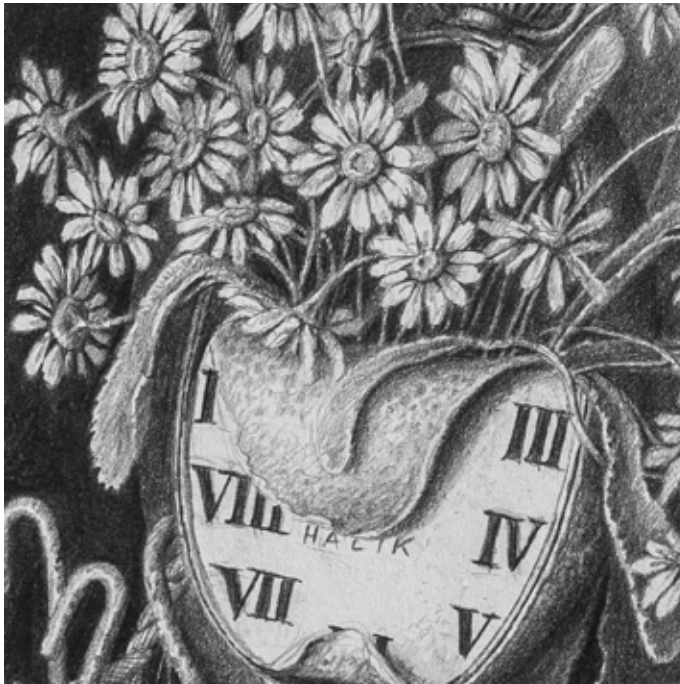


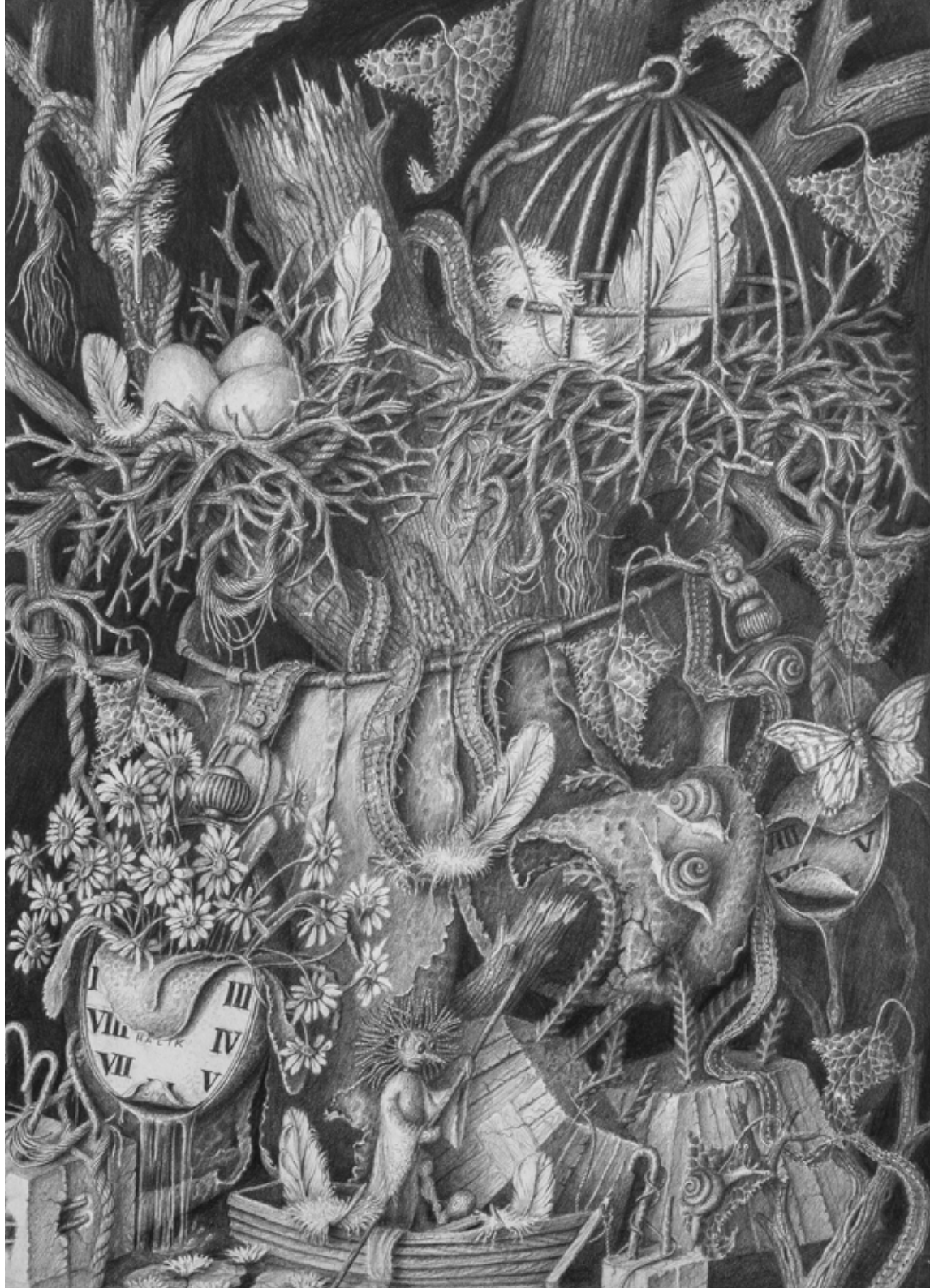


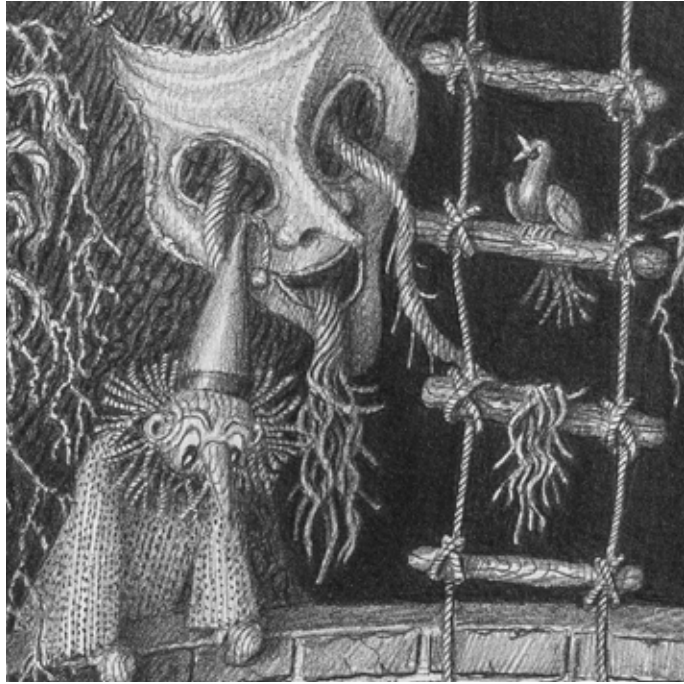


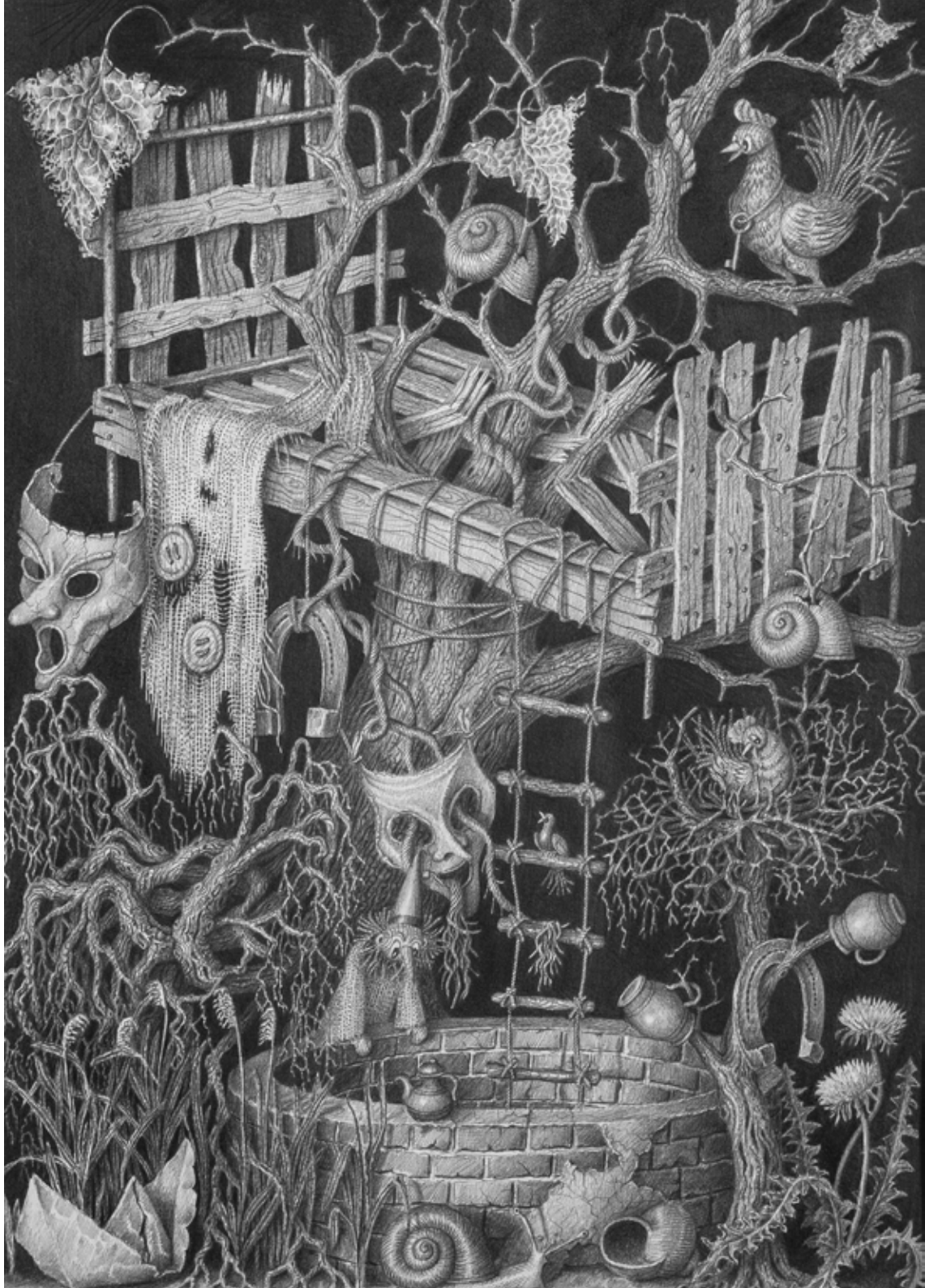












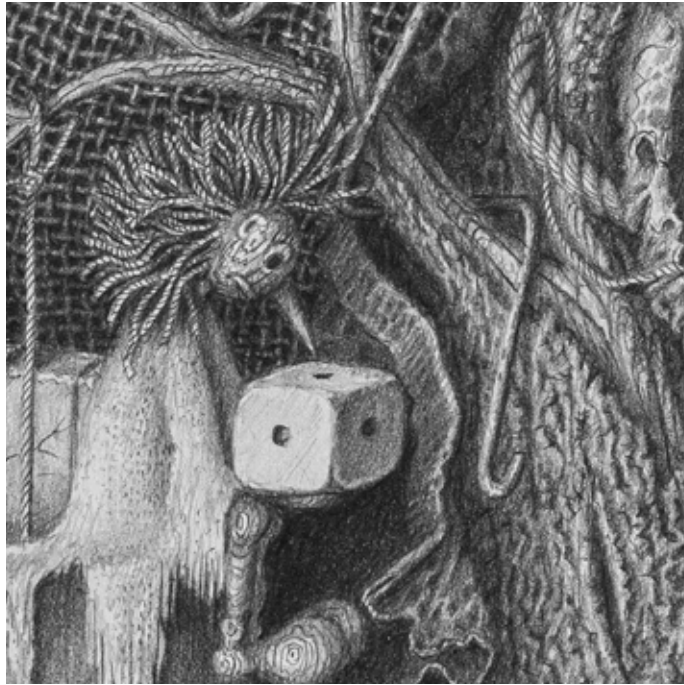


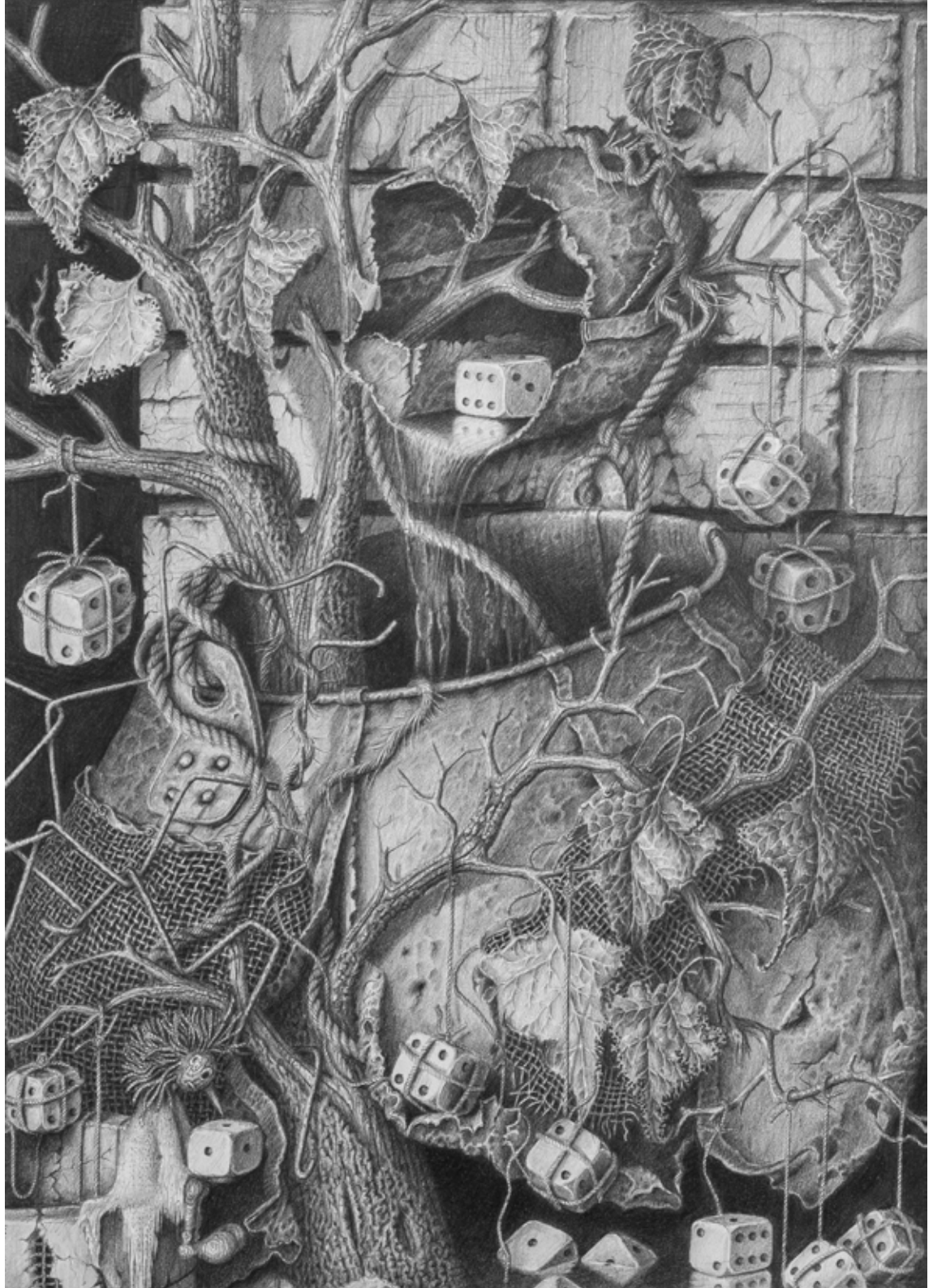


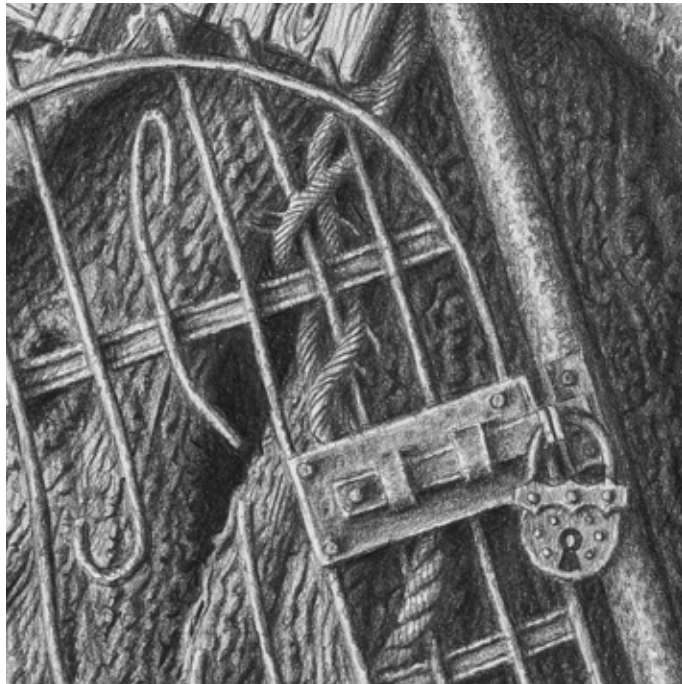










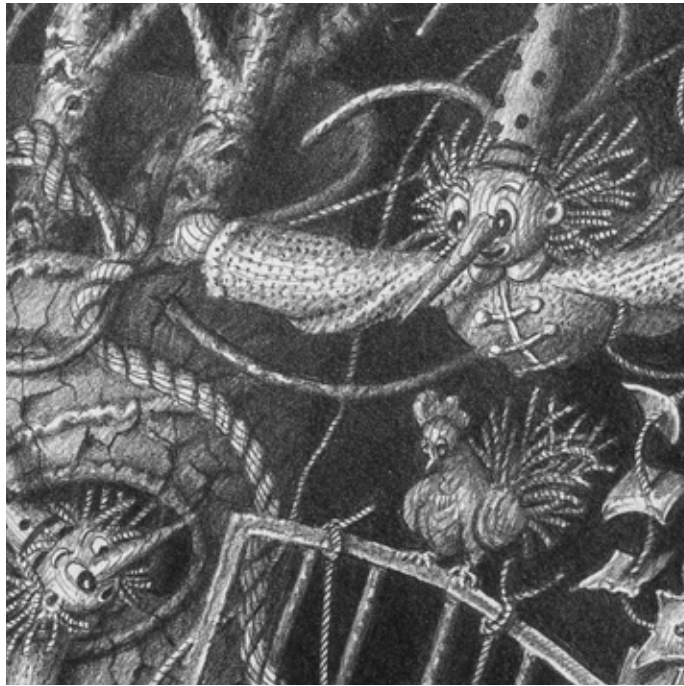




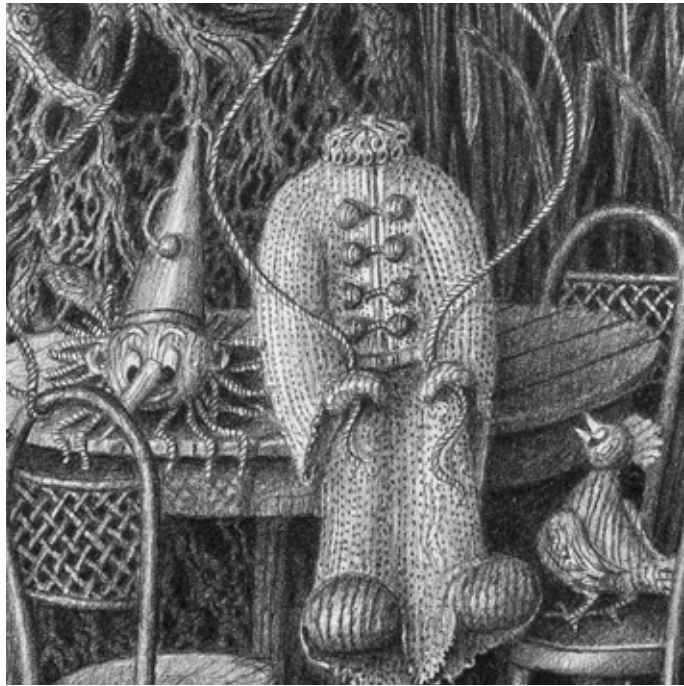


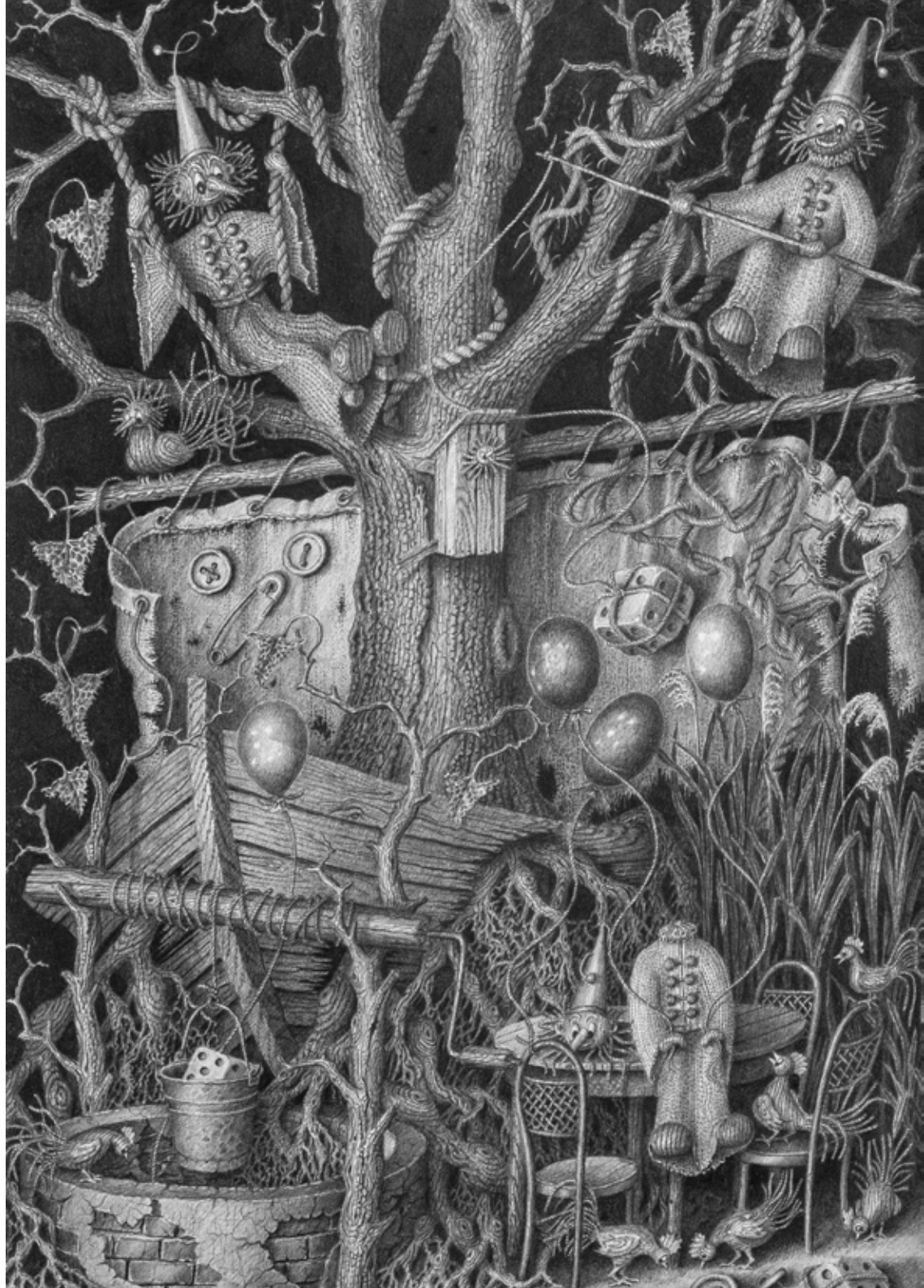






















TECZKA  
RYSUNKOWA  
F. R.

1910

ANKU!

STYMA

27  
11  
2018







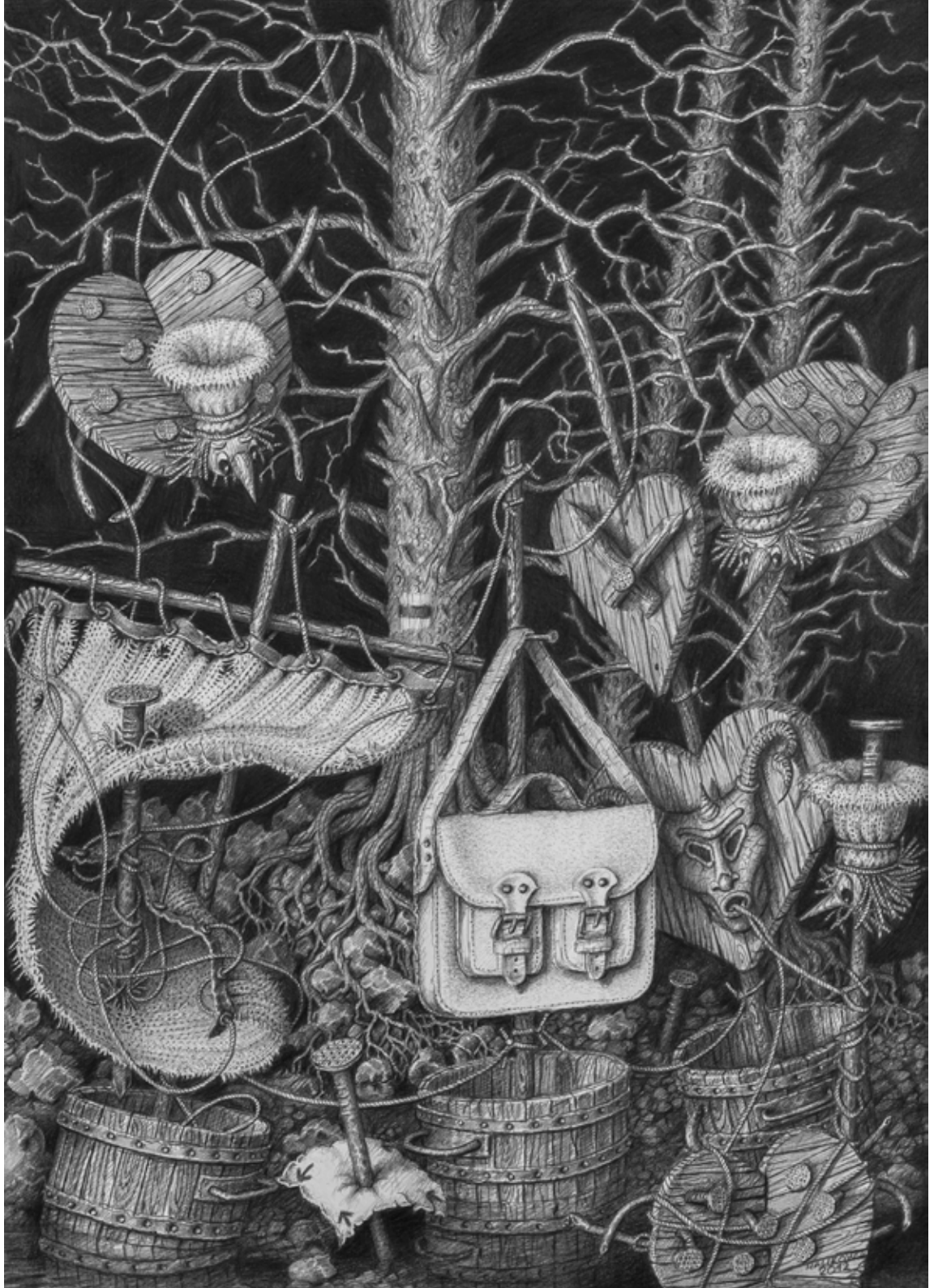


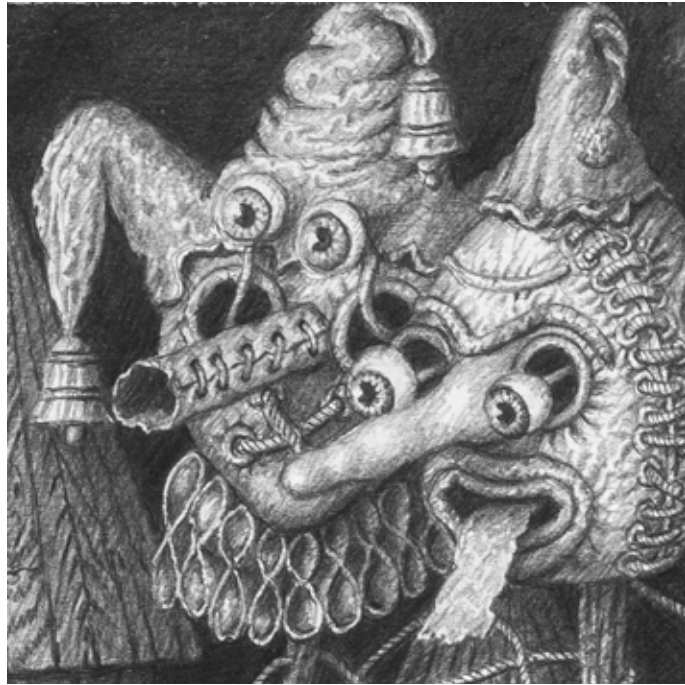








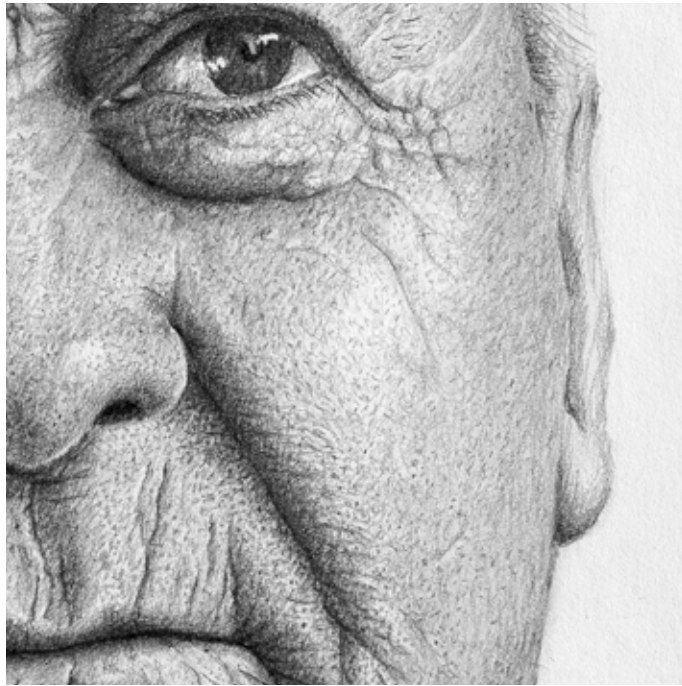


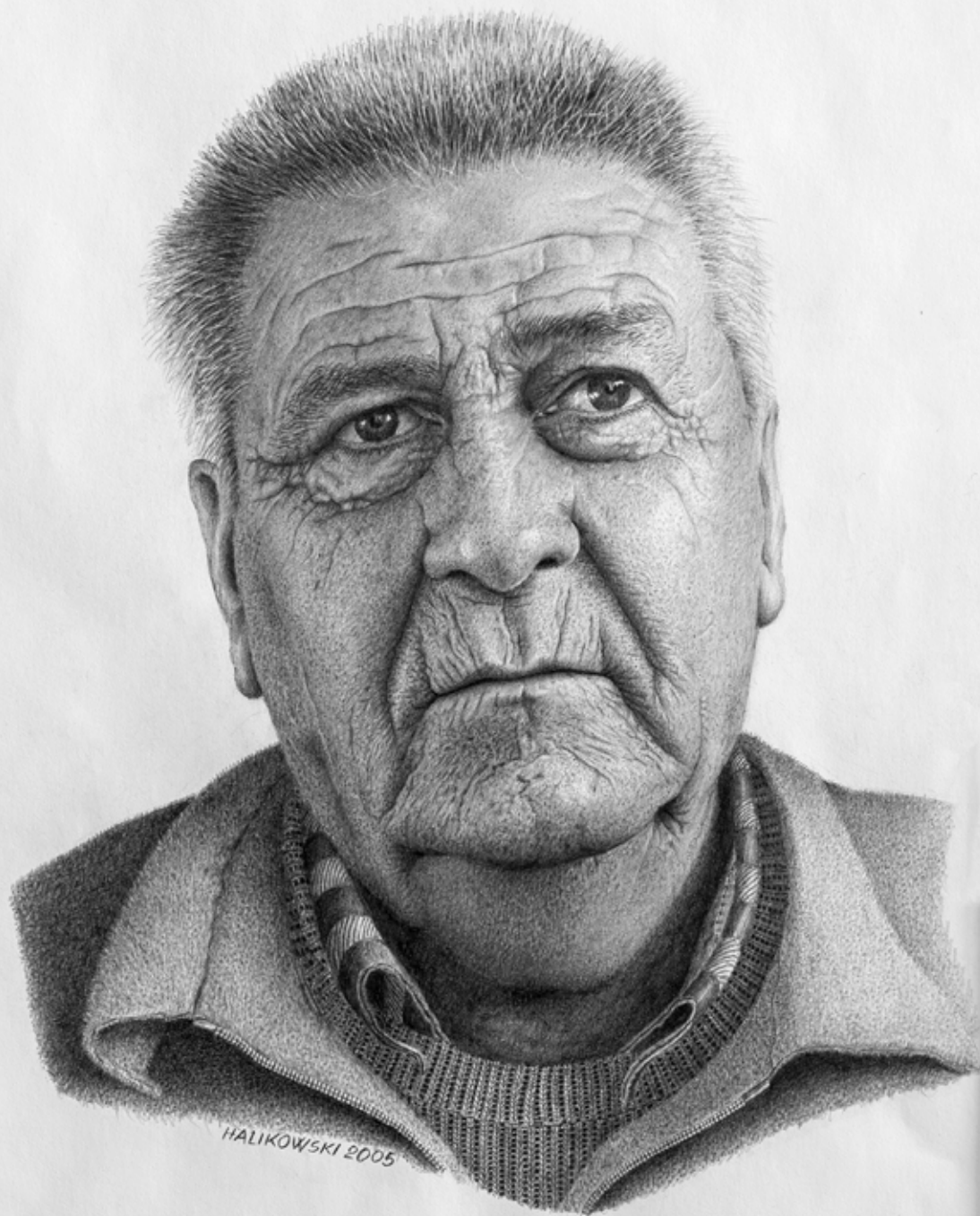


















**Muzeum Papiernictwa** mieści się w pochodzącym z XVI w. młynie papierniczym – bezcennym zabytku techniki. Będący pomnikiem historii budynek jest jednym z najciekawszych pod względem architektonicznym obiektów przemysłowych w Europie.

Tradycje czerpania papieru w Dusznikach-Zdroju obejmują ponad cztery stulecia; pierwsza wzmianka o tutejszej papierni pochodzi z 1562 r., a dotyczy sprzedaży udziałów w czerpalni przez Ambrożego Teppera Mikołajowi Kretschmerowi.

Dla zwiedzających Muzeum Papiernictwa otwarto w 1968 r., a po trzech latach wprowadzono pokazową produkcję papieru czerpanego. Czerpalnia prędko stała się atrakcją przyciągającą każdego roku dziesiątki tysięcy turystów.

Muzealne wystawy prezentują historię papiernictwa, technologię przemysłu papierniczego w XIX – XX w. oraz dzieje polskiego pieniądza papierowego i sztukę papieru. Można tu obejrzeć, jak w przeszłości wytwarzano papier. Powstające wg dawnej techniki arkusze nadają się do pisania i drukowania (powstają na nich wydawnictwa okolicznościowe, dyplomy, zaproszenia, wizytówki a nawet książki bibliofilskie).

Każdy zwiedzający może wziąć udział w warsztatach czerpania papieru, a wyprodukowane przez siebie arkusze otrzymuje w pamiątkę pobytu w Muzeum.

Dzięki unikatowej architekturze budynku papierni, ciekawym ekspozycjom oraz pokazowej produkcji papieru, dusznickie Muzeum zaliczane jest do największych atrakcji turystycznych, które zwiedzając Polskę warto zobaczyć.



TOMASZ SZEWCZYK

57-340 Duszniki-Zdrój

ul. Kłodzka 42

tel. +48 748 627 400

fax +48 748 627 410

biuro@muzpap.pl

www.muzeumpapiernictwa.pl

#### GODZINY OTWARCIA MUZEUM

listopad – kwiecień:

wt. – niedz. 9:00 – 15:00

maj – sierpień:

pon. – sob. 9:00 – 18:00, niedz. 9:00 – 15:00

wrzesień – październik:

pon. – sob. 9:00 – 17:00, niedz. 9:00 – 15:00





**DOLNY  
ŚLĄSK**

INSTYTUCJA KULTURY  
SAMORZĄDU  
WOJEWÓDZTWA  
DOLNOŚLĄSKIEGO



ISBN 978-83-60990-49-0