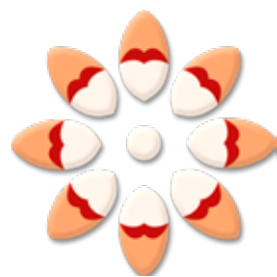


Joanna Wiszniewska-Domańska

PAPIEROWE **MIASTO**





Joanna Wiszniewska-Domańska
PAPIEROWE MIASTO



Muzeum Papiernictwa
w Dusznikach-Zdroju



DOLNY
ŚLĄSK

INSTYTUCJA KULTURY
SAMORZĄDU
WOJEWÓDZTWA
DOLNOŚLĄSKIEGO

katalog wystawy

Joanna Wiszniewska-Domańska – *Papierowe miasto*

Muzeum Papiernictwa w Dusznikach-Zdroju

17 stycznia – 5 lipca 2020

autorka wystawy: Beata Dębowska

projekt katalogu, zdjęcia grafik oraz skład: Krzysztof Jankowski

zdjęcia prac przestrzennych: Piotr Tomczyk

zdjęcie artystki: Tomasz Domański

wydawca: Muzeum Papiernictwa w Dusznikach-Zdroju, 2020

ISBN 978-83-60990-55-1

Wstęp

Dusznicki młyn papierniczy związany jest nie tylko z wytwarzaniem papieru, ale również ze sztuką. Wprawdzie arkusze czerpane w pierwszych dekadach funkcjonowania papierni wykorzystywane były głównie do sporządzania dokumentów, jednak z biegiem czasu coraz częściej zainteresowanie nimi wykazywali artyści. Na dusznickim papierze spisano, narysowano lub wydrukowano liczne dzieła, z których wiele przetrwało wieki. Pierwotnie zatem artyści wykorzystywali czerpany tu papier jako podłoże dla swych prac.

Dziś papiernia w Dusznikach-Zdroju odgrywa rolę nieco inną niż przed wiekami. Wprawdzie nadal powstają tu arkusze papieru, jednak wiele historycznych pomieszczeń, które niegdyś pełniły funkcje produkcyjne, obecnie służy sztuce. Czerpalnia często przeistacza się w pracownię, w której

artyści tworzą dzieła, a dawne suszarnie stały się salami ekspozycyjnymi, w których prezentowane są prace artystyczne wykonane z papieru i masy papierniczej.

Wystawa Joanny Wiszniewskiej-Domańskiej doskonale wpisuje się nie tylko w program wystawienniczy Muzeum Papiernictwa, ale również stanowi kontynuację wielowiekowej misji dusznickiego młyna papierniczego. Autorka, tak jak liczni twórcy stosujący tutejsze arkusze przez wieki, używa papieru – do tworzenia grafik i obiektów przestrzennych, do wyrażania artystycznych emocji i wartości. Po raz kolejny udowadnia, że papier jest medium uniwersalnym i – jak dotąd – ponadczasowym.

Maciej Szymczyk
dyrektor Muzeum Papiernictwa



Joanna Wiszniewska-Domańska

Zajmuje się rysunkiem, grafiką, kolażem, ilustracją i książką artystyczną. Ostatnio pracowała na stanowisku profesora w Wyższej Szkole Sztuki i Projektowania w Łodzi, gdzie prowadziła Pracownię Ilustracji i Książki Artystycznej. Obecnie zajmuje się głównie własną działalnością artystyczną. Swoją twórczość prezentuje na licznych wystawach w kraju i na świecie. Jej prace znajdują się w zbiorach wielu muzeów, bibliotek, galerii oraz kolekcjach prywatnych i państwowych w kraju i poza jego granicami.

O swojej twórczości mówi: „Bohaterem moich prac jest człowiek, metaforyczna podróż przez życie, człowiek jako poeta i marzyciel, a zarazem konstruktor swoich marzeń...”

Do tej pory w Galerii sztuki papieru dusznickiego Muzeum Papiernictwa prezentowane były wystawy, w których papier występował w roli głównej – jako medium, środek wyrazu artystycznego. Tym razem zawitała tu wystawa Joanny Wiszniewskiej-Domańskiej, dla której papier – wydawałoby się – gra rolę drugoplanową, jest tylko tworzywem, podłożem służącym do tworzenia grafik. Wystawa ta jednak ma głębsze odniesienie do papieru, nie w sensie fizycznym lecz metaforycznym. Opowiada historię mężczyzny, który przybył

z dalekiego kraju do pewnego miasta. Nowe miasto różniło się od poprzedniego miejsca, w którym ludzie byli dla siebie dobrzy i szanowali się. Tu było inaczej. Postanowił więc zbudować sobie papierowe miasto, które przypominałoby mu życzliwych ludzi, z którymi musiał się rozstać. Miasto to umieścił w walizce, aby zawsze móc do niej zajrzeć. Przesłaniem tej historii jest obrona dobra, piękna i prawdy, co jak się okazuje nie jest tak proste, ponieważ dzisiaj ludzi interesuje głównie zło... Artystka za pomocą swoich wysublimowanych grafik, w połączeniu z narracją, w bardzo prosty sposób pokazuje odbiorcy, w jakim kierunku zmierza świat...

Papier, który wykorzystywała Joanna Wiszniewska-Domańska do stworzenia tej wystawy, pokazał jeszcze jedno jego oblicze, które do tej pory nie było rozważane. Papier potrafi rozbudzać wyobraźnię, a co za tym idzie, staje się środkiem do wyrażania emocji. Prezentacja tej wystawy w Muzeum Papiernictwa, oprócz walorów artystycznych, wkracza w sferę osobistą przestrzegania świata... i takie jest jej przesłanie.

*Beata Dębowska
kurator wystawy*

Papierowe miasto

Oglądamy sytuację, w której znalazł się człowiek. Stoi nad brzegiem wody, przed domem, przed książką, regalem książek. Składnikami obrazu są przedmiot, figura człowieka i skromny horyzont. Rolę tkanki łącznej kompozycji pełni: rytm, symetria, walor, kolor oraz kilka tematów stałych, jak: miasto, biblioteka, podróż, książka, labirynt, spotkanie... Wszystkie jednak wątki można sprowadzić do jednego zagadnienia jakim jest, jak mówi artystka, *metaforyczna podróż człowieka przez życie*. Poszukuje on rozwiązań, właściwych kierunków i wartości. *Prawda, dobro i piękno* to cele wyprawy bohatera *Papierowego Miasta*, książki artystycznej, której tytuł obejmuje całą wystawę.

Prezentacja prac Joanny Wiszniewskiej-Domańskiej to zbiór form tak ściśle powiązanych w spójną całość, że tworzą prawie jeden utwór. Podobnie możemy doświadczać filmu, książki, koncertu. Wspólną jakość stanowią tu czarne cienie kreski ułożone w drobną kratkę. Ta narysowana siatka organizuje graficzne kompozycje. Prace przestrzenne mają charakter kolażu przedmiotów wyklejonych skrawkami zakreskowanego papieru. Pokrywa on wnętrza walizek, powierzchnie małych krzesełek, ściany miniaturowych domów. Nagromadzenie linii tworzy walor, czyli miejsca ciemniejsze,

cięższe, i jaśniejsze odczuwane jako lekkie. Kolor dawkowany jest oszczędnie. Grafiki, książki artystyczne i obiekty zdają się być przede wszystkim czarno-białe z dodatkiem zielonych i czerwonych akcentów. Inne kolory cicho akompaniują, są akwarelowe i pastelowe.

Szczególną rolę wśród elementów wymienianych w grafikach, rysunkach, kolażach pełni walizka. Ten liryczny bagaż pojawia się jako konkretny przedmiot – walizka lub jako rysunek walizki. Zwykle towarzyszy wyobrażeniu człowieka. Gdy podchodzimy do obiektu walizki, sami zaczynamy uczestniczyć w szczególnej grze, polegającej na odgrywaniu sceny z obrazu. We wnętrzu walizki spotykamy bowiem przedstawienie postaci z walizką przy nogach. I tak oto wymyślony kreskowy świat grafiki wchodzi w nieoczywistą relację z realnością obserwatora.

Wewnętrzna harmonia tej sztuki wynika też z użycia materiału, jakim jest papier, który stanowi pierwotną zasadę twórczego świata artystki. Jest tłem i tworzywem scenerii poetyckich. Grafiki drukowane są w sposób naturalny na papierze, książki artystyczne autorka wykonała z papieru, introligatorskie okładki, pudełeczka są papierowe, dekoracje i kostiumy postaci także powstają z papieru.

Papier używany, dotykany, zatracca swoje ostre krawędzie, żółknie, ale jednak trwa i dlatego zawsze jest piękny, jak kamień czy kawałek drewna, od początku ma swój szlif. W pracach Joanny Wiszniewskiej-Domańskiej pełni dyskretną rolę. Jest podłożem grafik i rysunków, ale też materiałem do wyklejania kolażu we wnętrzu walizki, na powierzchni butelki, bryły domu, krzeselka. Występuje jako papier graficzny, zwykle arkusze ksero, serwetka, pergamin, karton.

Spójność, jednia i intymność twórczości Domańskiej wynika także ze stałego w obrazach motywu człowieka. Postać, występuje tu w formie czarnej, nieruchomej figurki, odwróconej do widza plecami lub jako czarno-biały aktor w zaskakującej masce - twarzy wyciętej z barwnego zdjęcia czy reprodukcji obrazu.

Bohater, z którym każdy odbiorca może się utożsamiać, ma swoje określenie w języku angielskim, to *everyman* czyli *każdy człowiek*. W XV-wiecznej literaturze był przedmiotem sporu personifikacji dobra i zła, które walczyły o jego duszę. W twórczości Domańskiej człowiek także wybiera drogę, jest konstruktorem swojego losu, odpowiada na pytania.

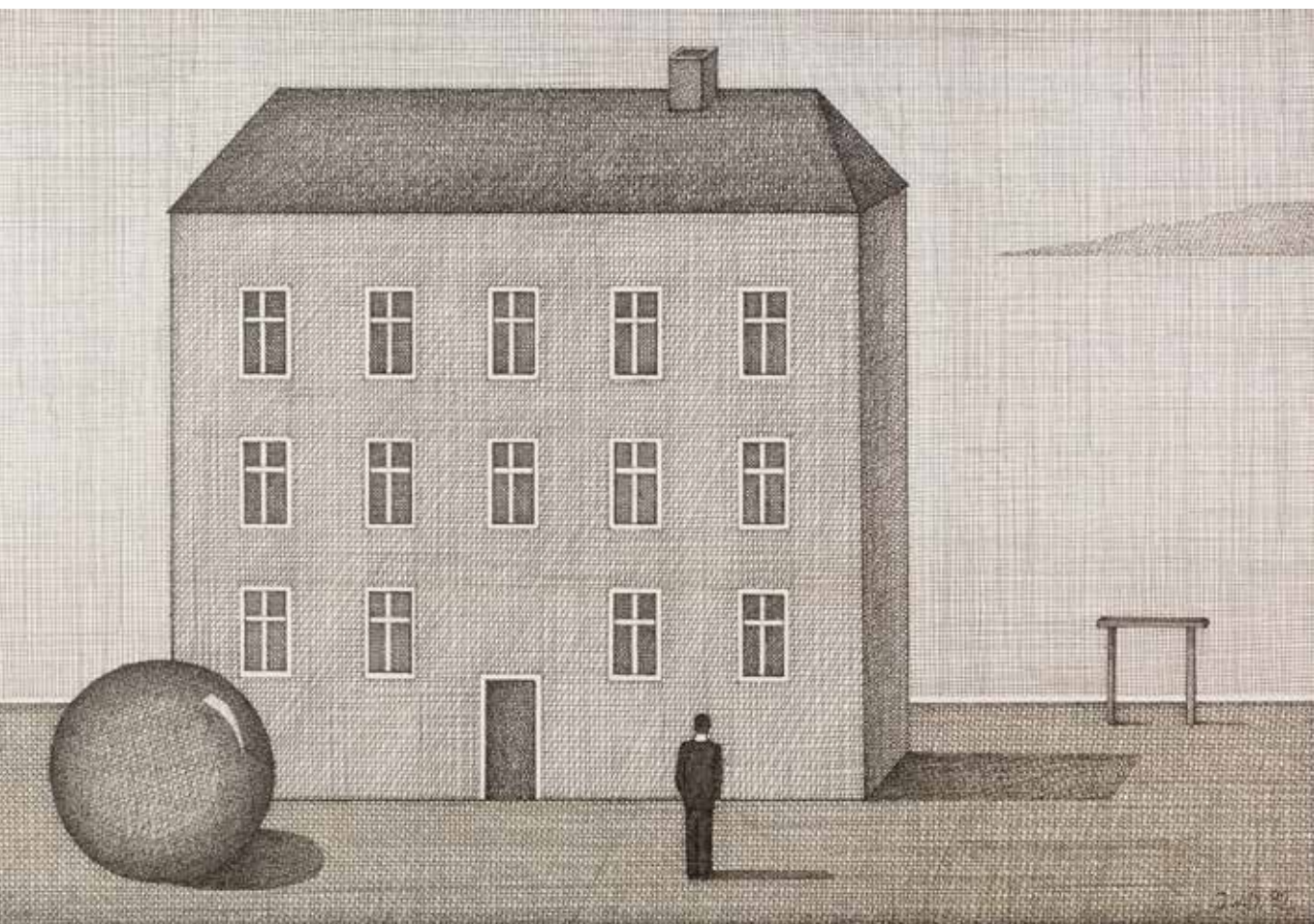
W grafikach występuje jako osoba wolna od relacji z myślami. Gdy podmiot oswobodzony od siebie samego lekko

przebywa w świeżej przestrzeni obrazu, można odczuć że niewidzialną podszewką wszystkich rzeczy jest nicość. Pozornie odrębne zjawiska istnieją tu same, a zarazem w człowieku: drzewa, powiew wiatru, szum fal, upał, ryba, dom, list, kostka do gry, drzwi, kawałek chleba. Symbole, mity, sny, postać, stają się w jednię, gdzie podział na podmiot i przedmiot właściwie znika. Możliwości przepływają przez siebie nawzajem. Postrzegający staje się zjawiskiem, a zjawisko podmiotem - istotą czującą. Fenomen ruchu opisuje unoszący się melancholijnie balonik, suknia lub włosy powiewające na wietrze, które, tak jak fale na morzu czy chmury na niebie, nie powodują żadnych zakłóceń – to tylko naturalna przestrzeń bez końca.

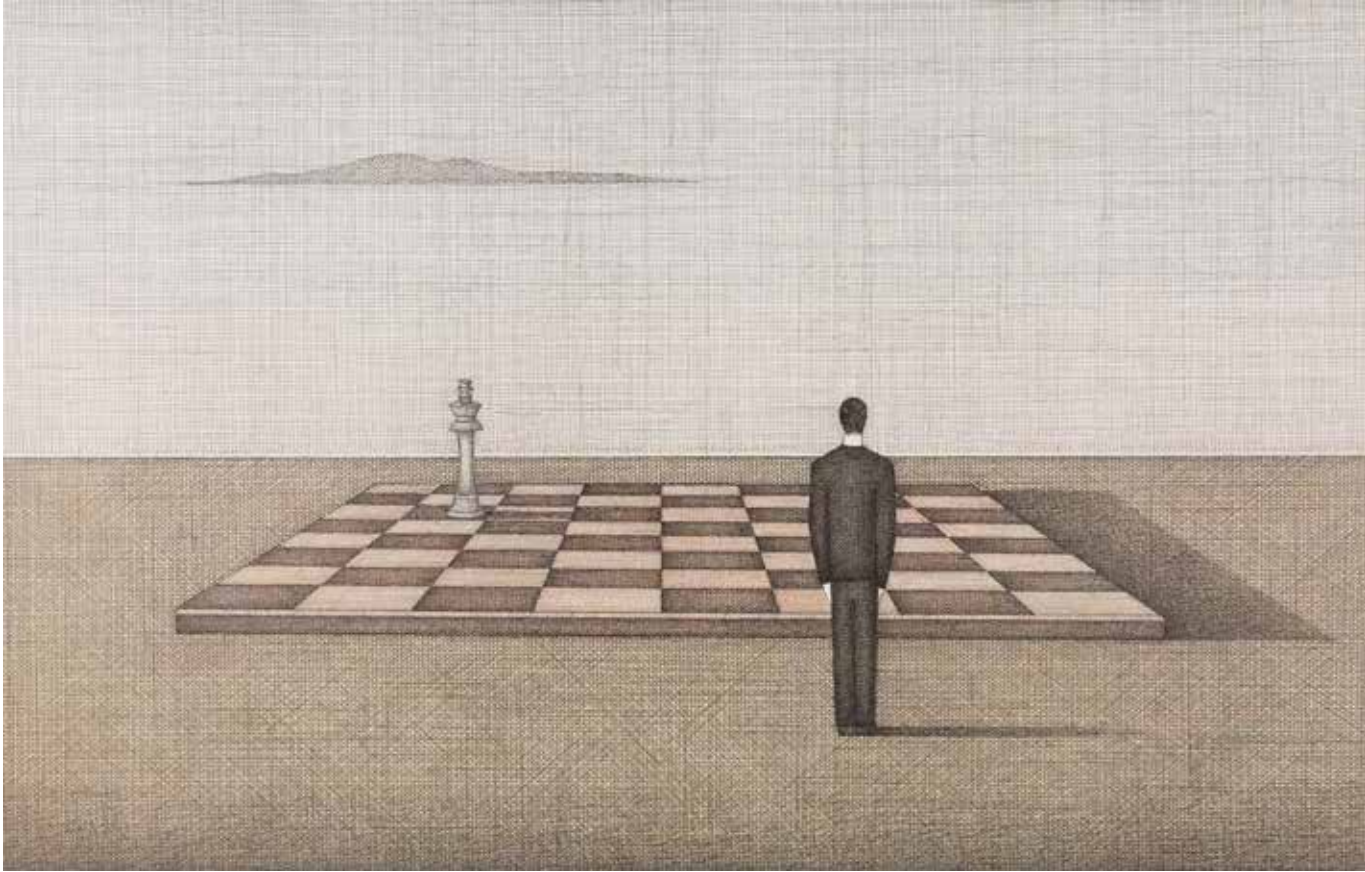
Tutaj człowiek i otaczające go przedmioty są pozornie osobne, ale powiązane w jedną całość jakością artystycznych środków wyrazu, systemem czarnych linii i kresek.

Woda, drzewo, księga, nawet wiersz jest *tylko chwilową siedzibą myśli*.

*Ita Haręza
dr sztuki*



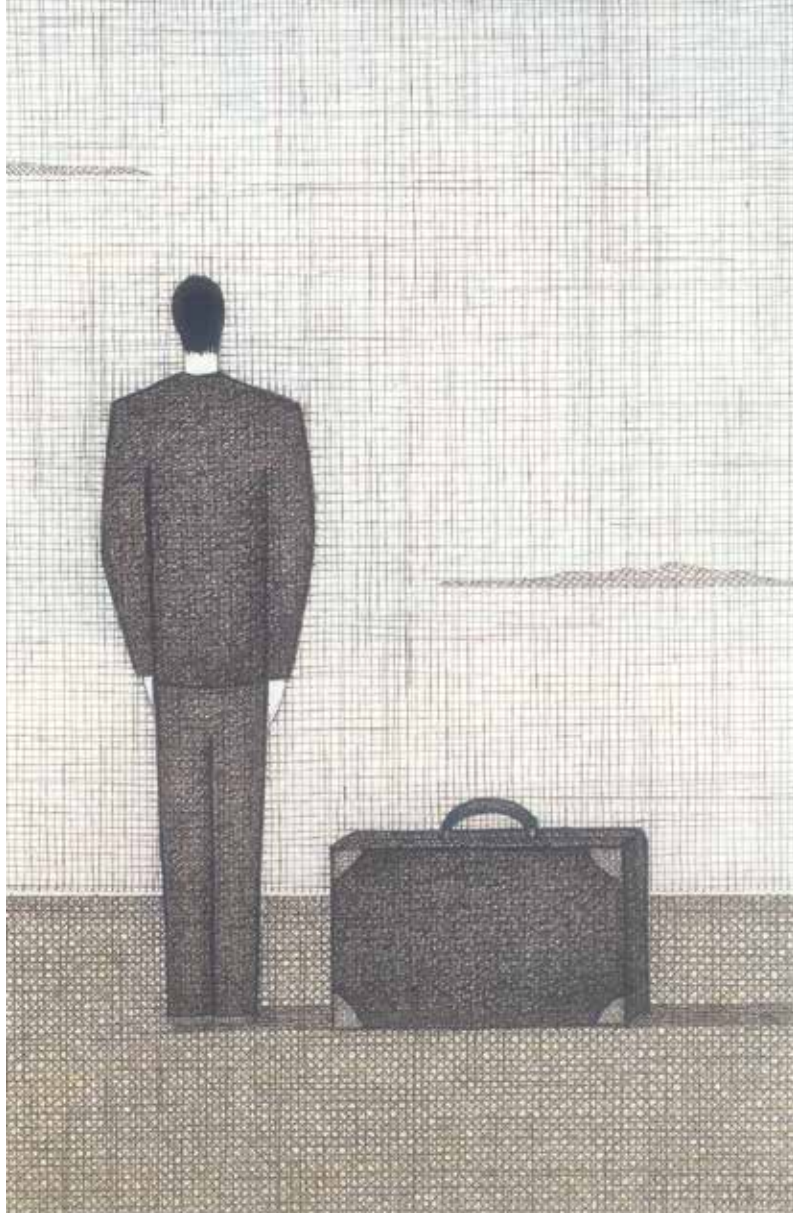
Szare popołudnie, 1998/1999



Graciz, 1999



Sen o podróży, 2005



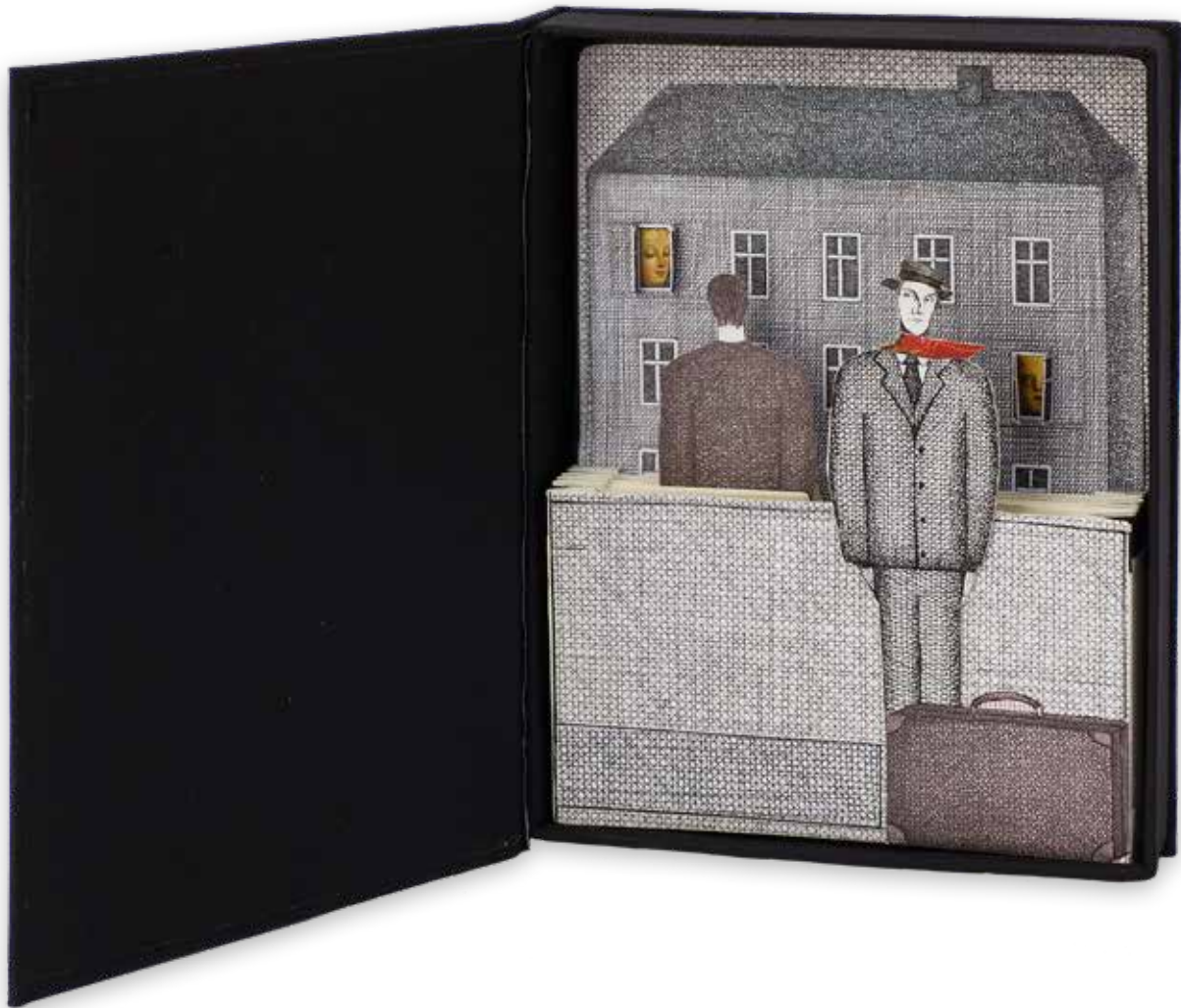
Podrózny, 2005



Wiersz o ogrodzie czerwonych róż, 2006



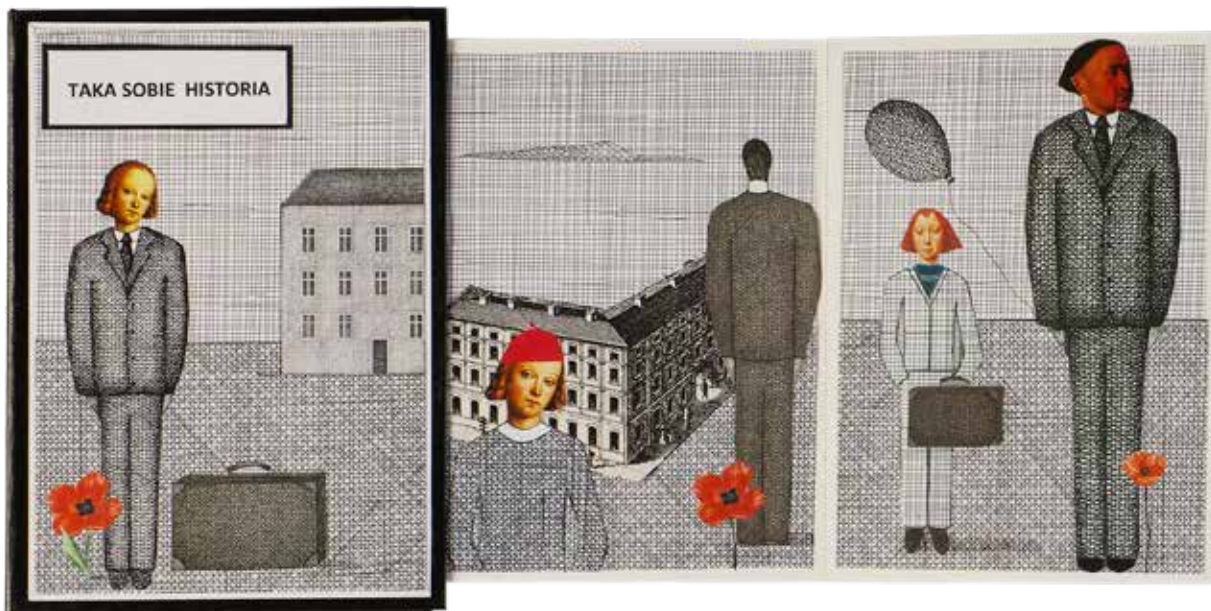
Arnolfini na Batutach, 2007



Podróżny w Łodzi, 2007

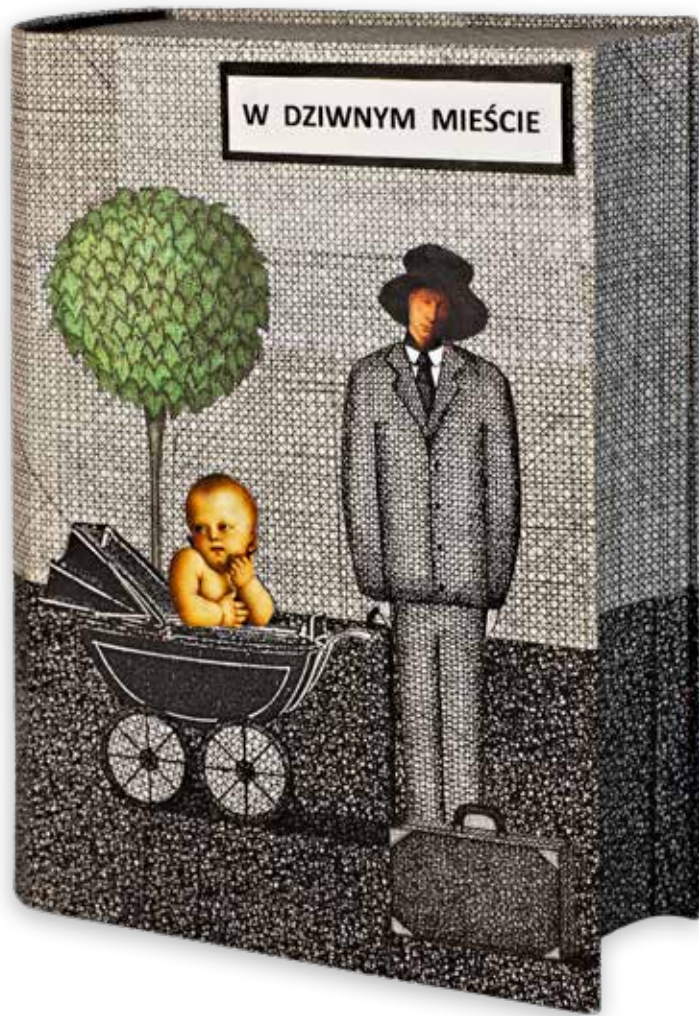


Przed spotkaniem, 2007

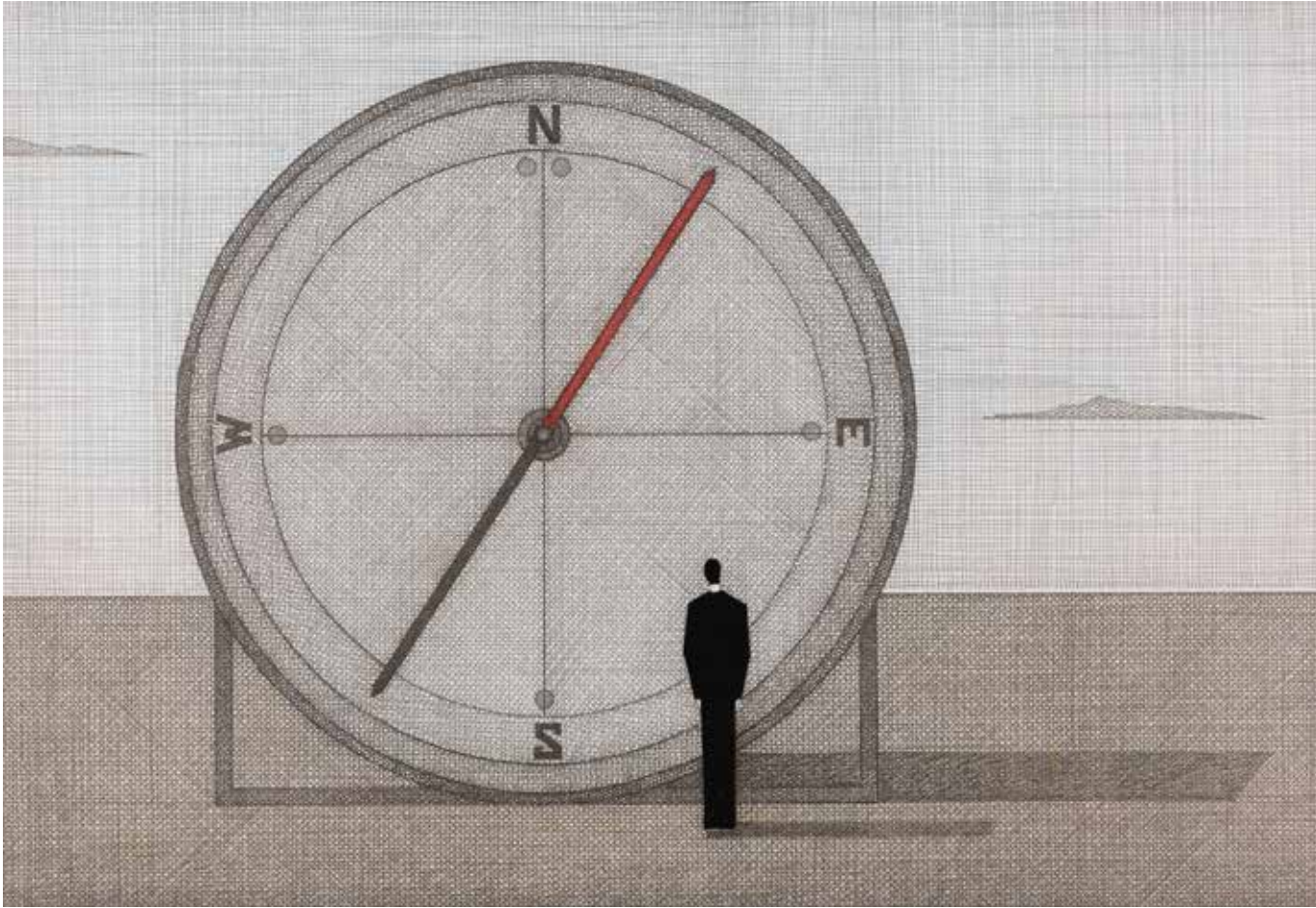


Taka sobie historia, 2007

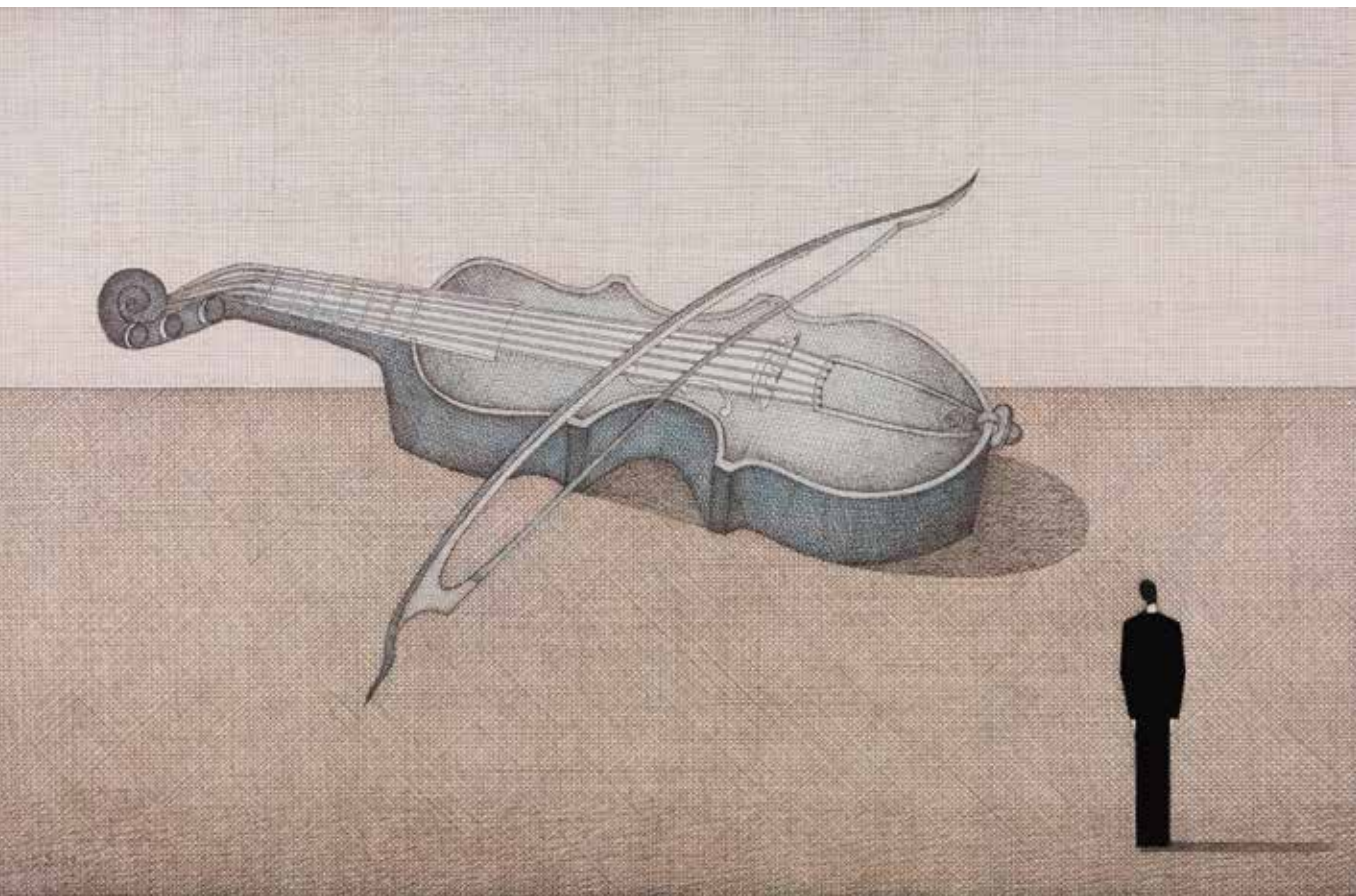




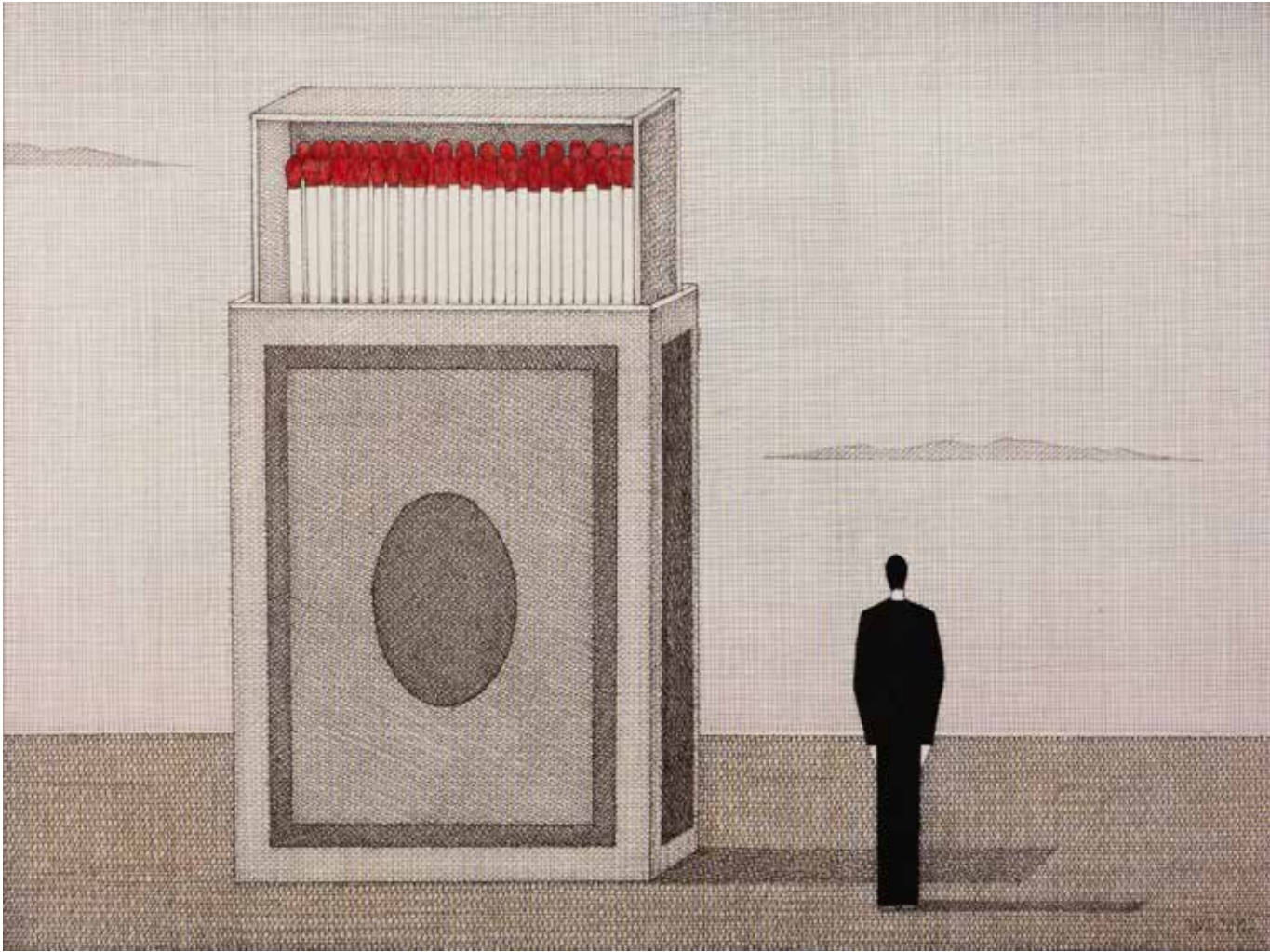
W dziwnym mieście, 2007



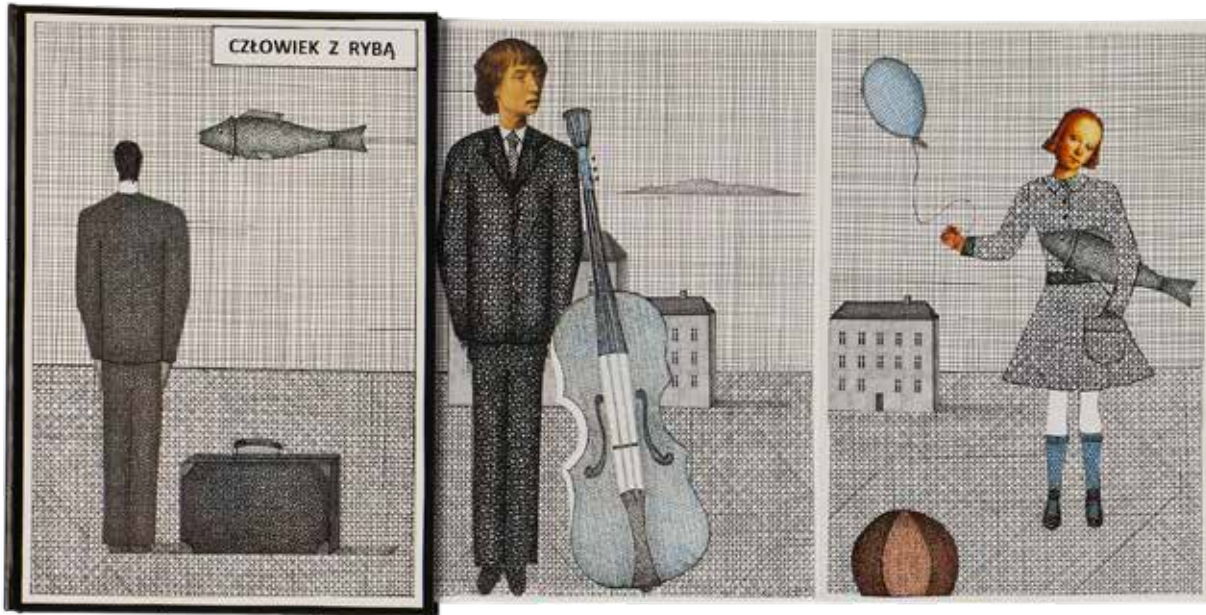
Pejzaż z wielką busolą, 2008



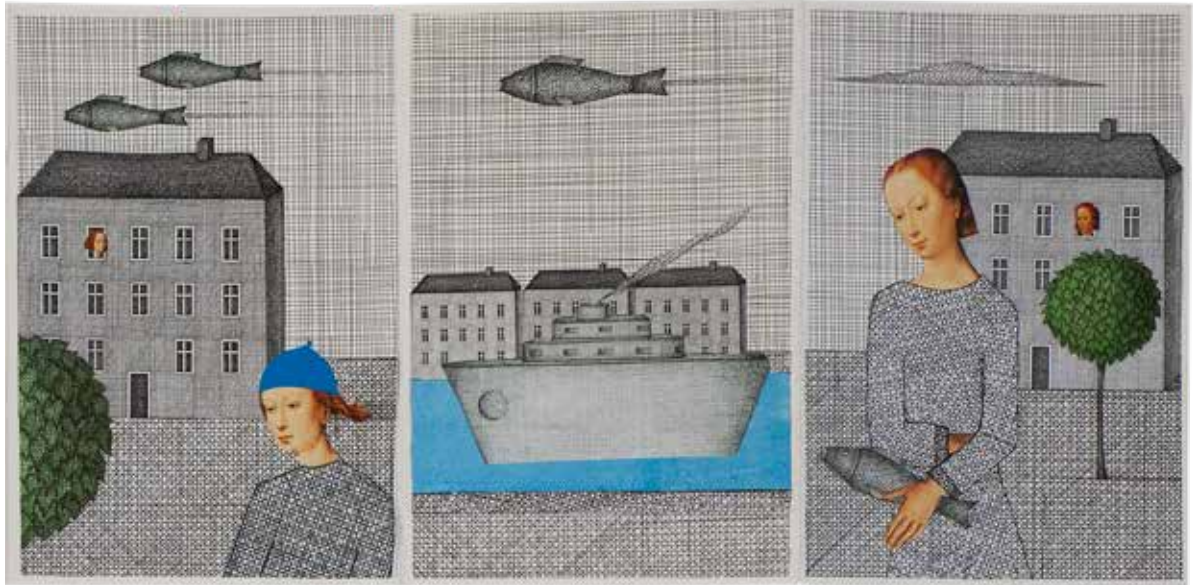
Był sobie skrzypek, 2009

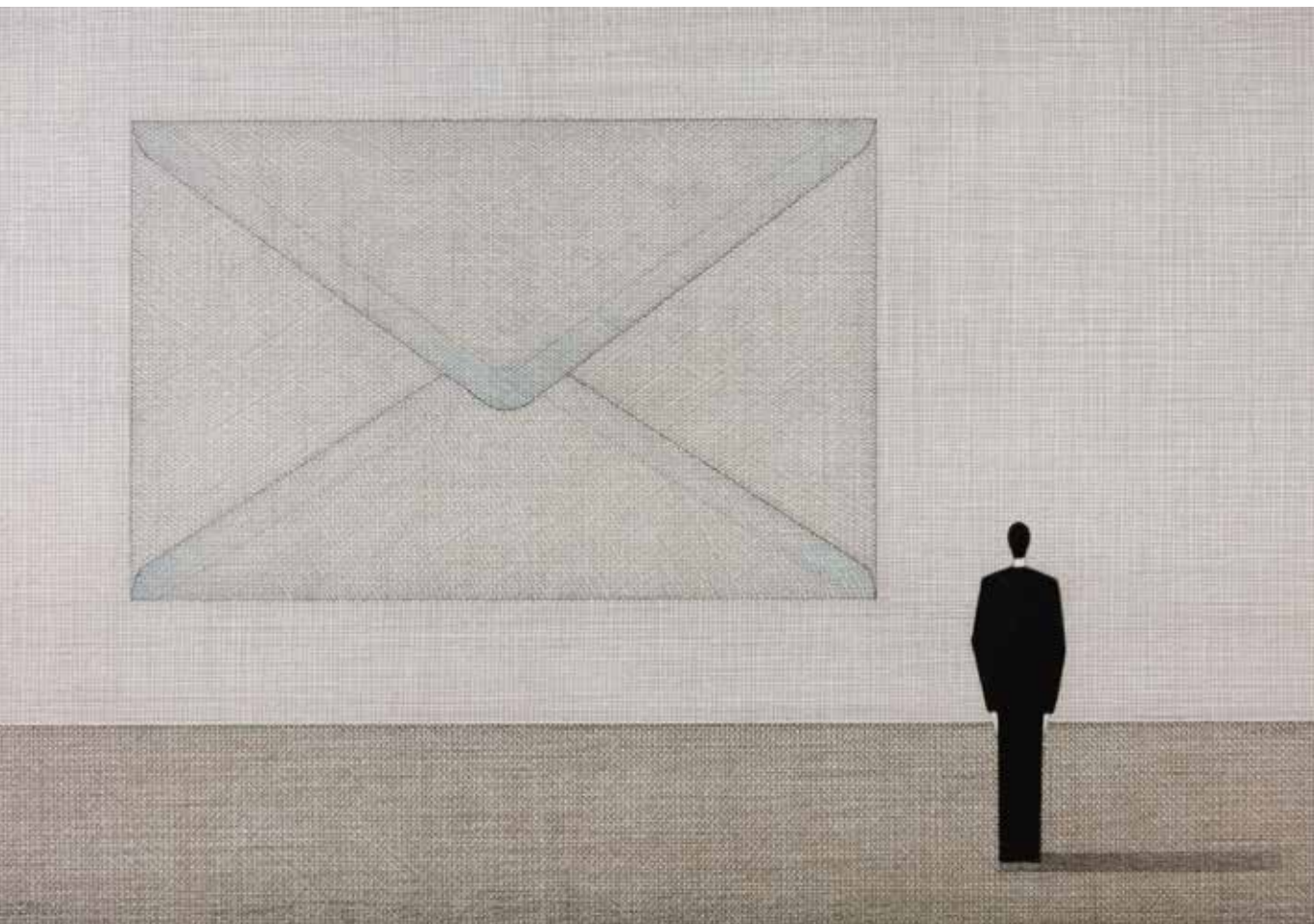


Pejzaż z zapałkami, 2012

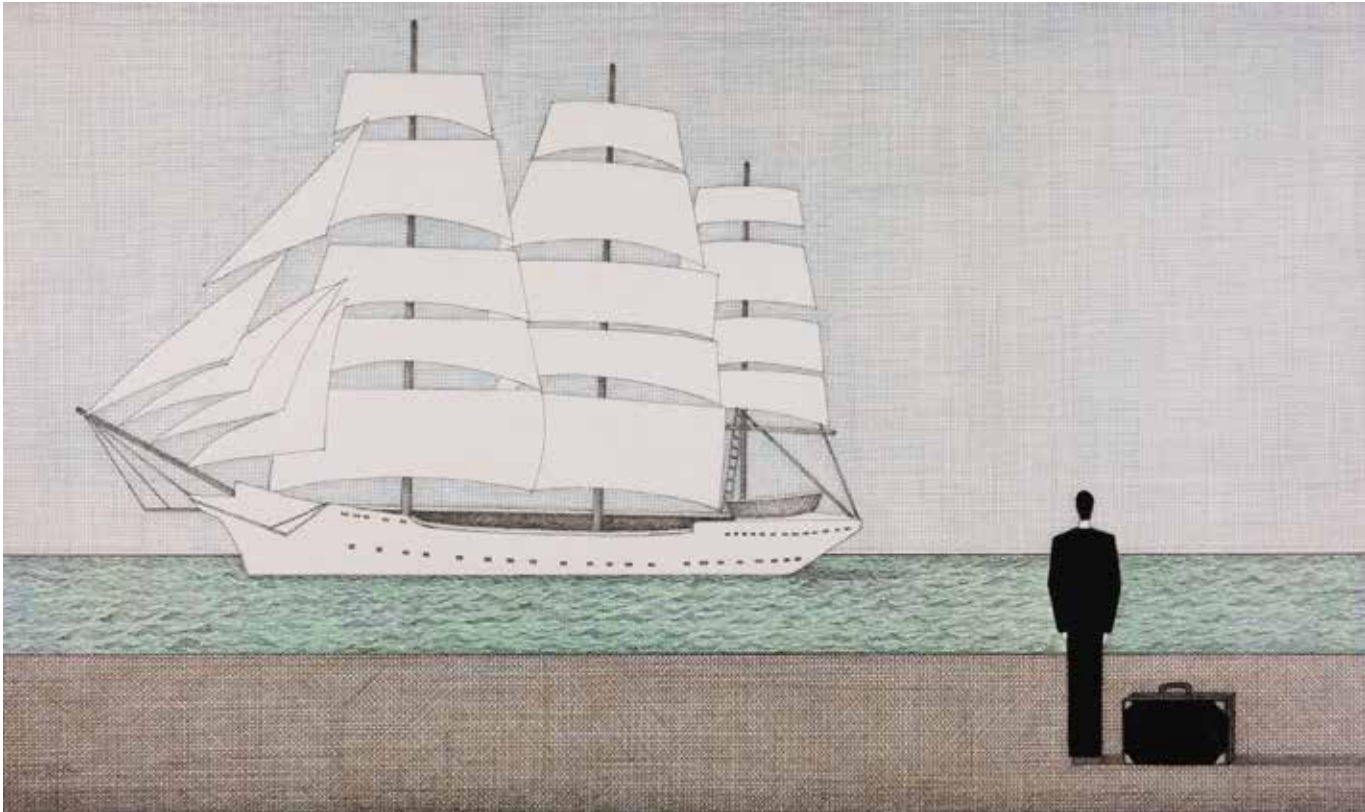


Człowiek z rybą, 2012

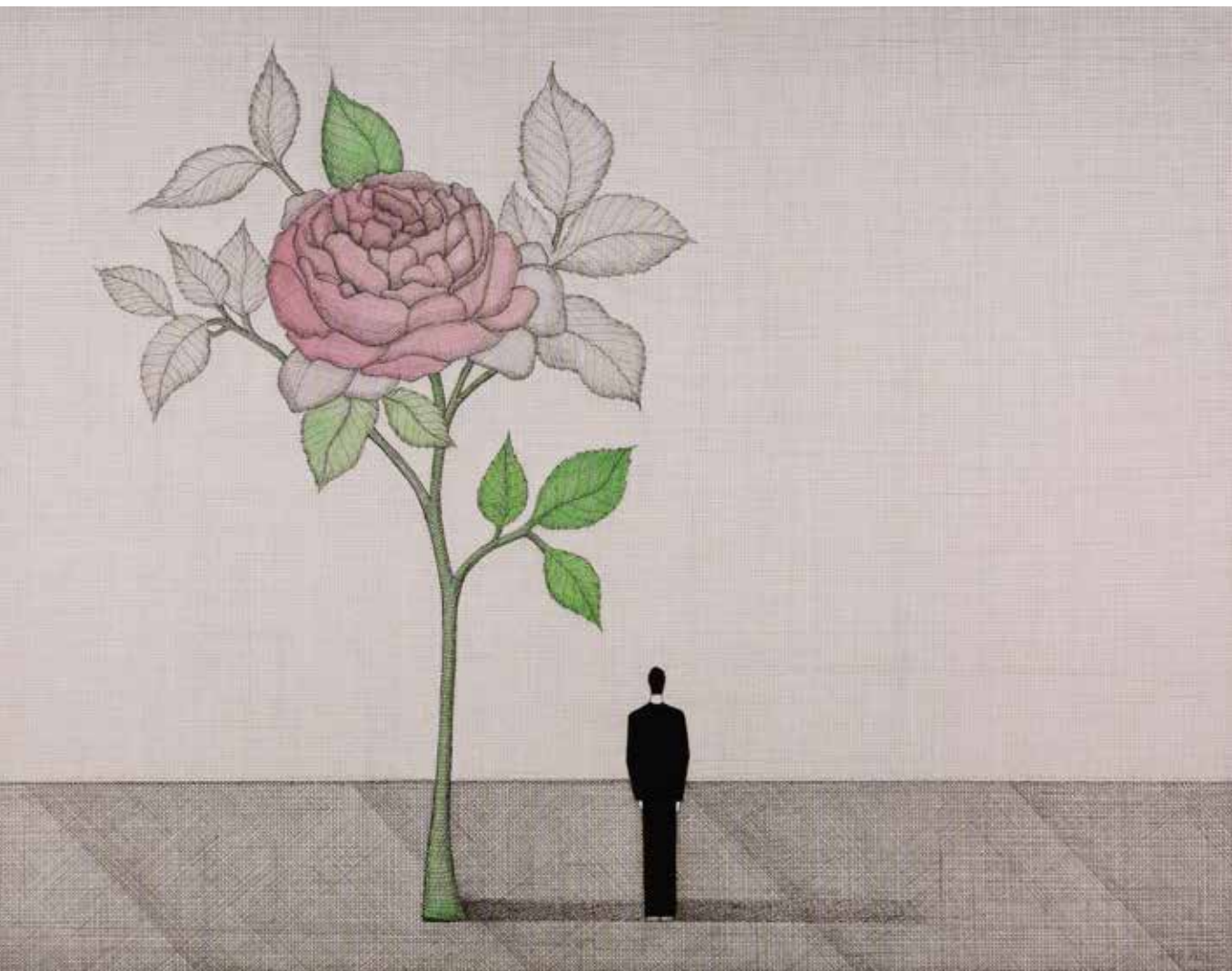




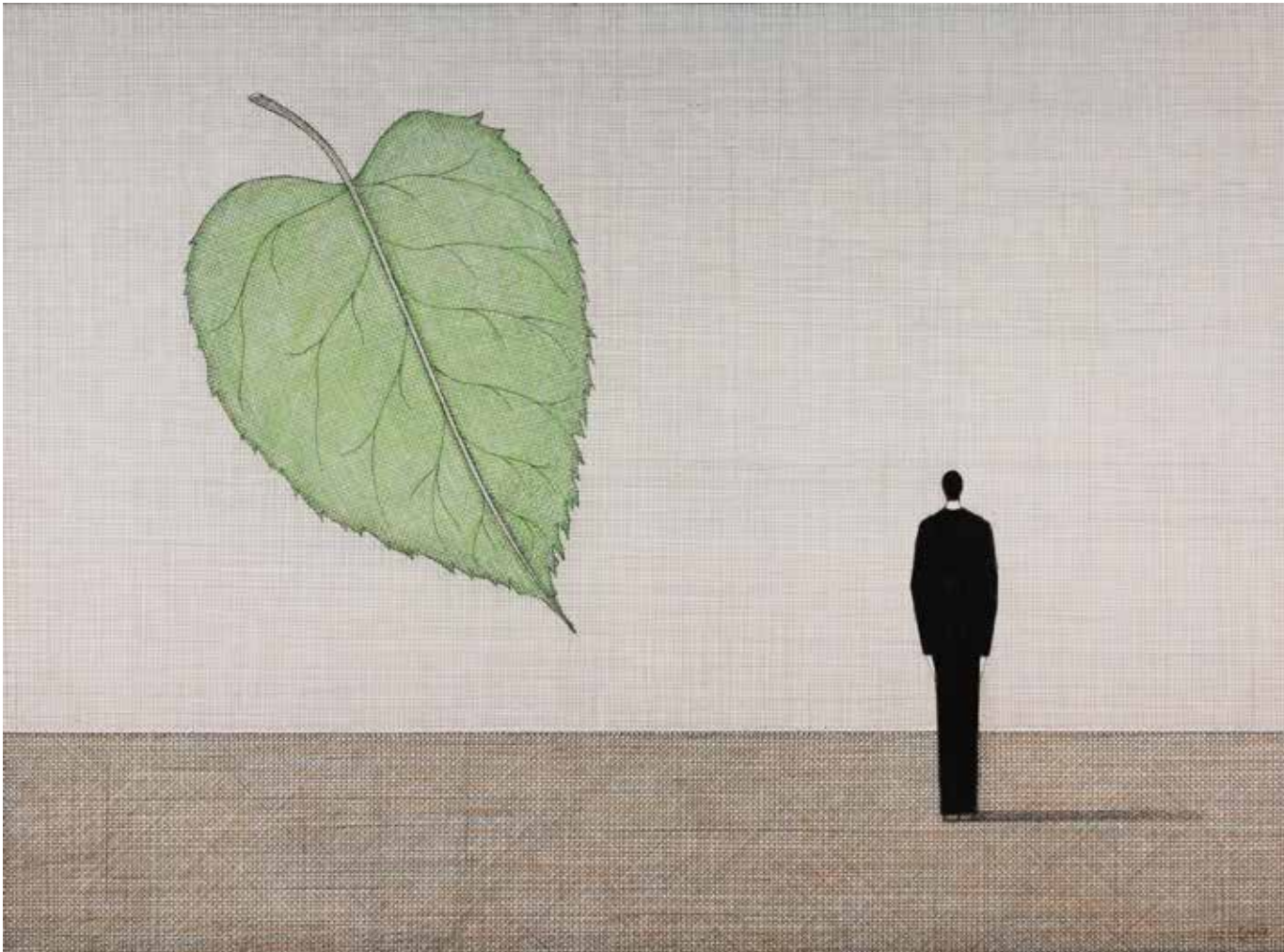
Niewystany list, 2013



Sen o białym żaglowcu, 2013



On i róža, 2014



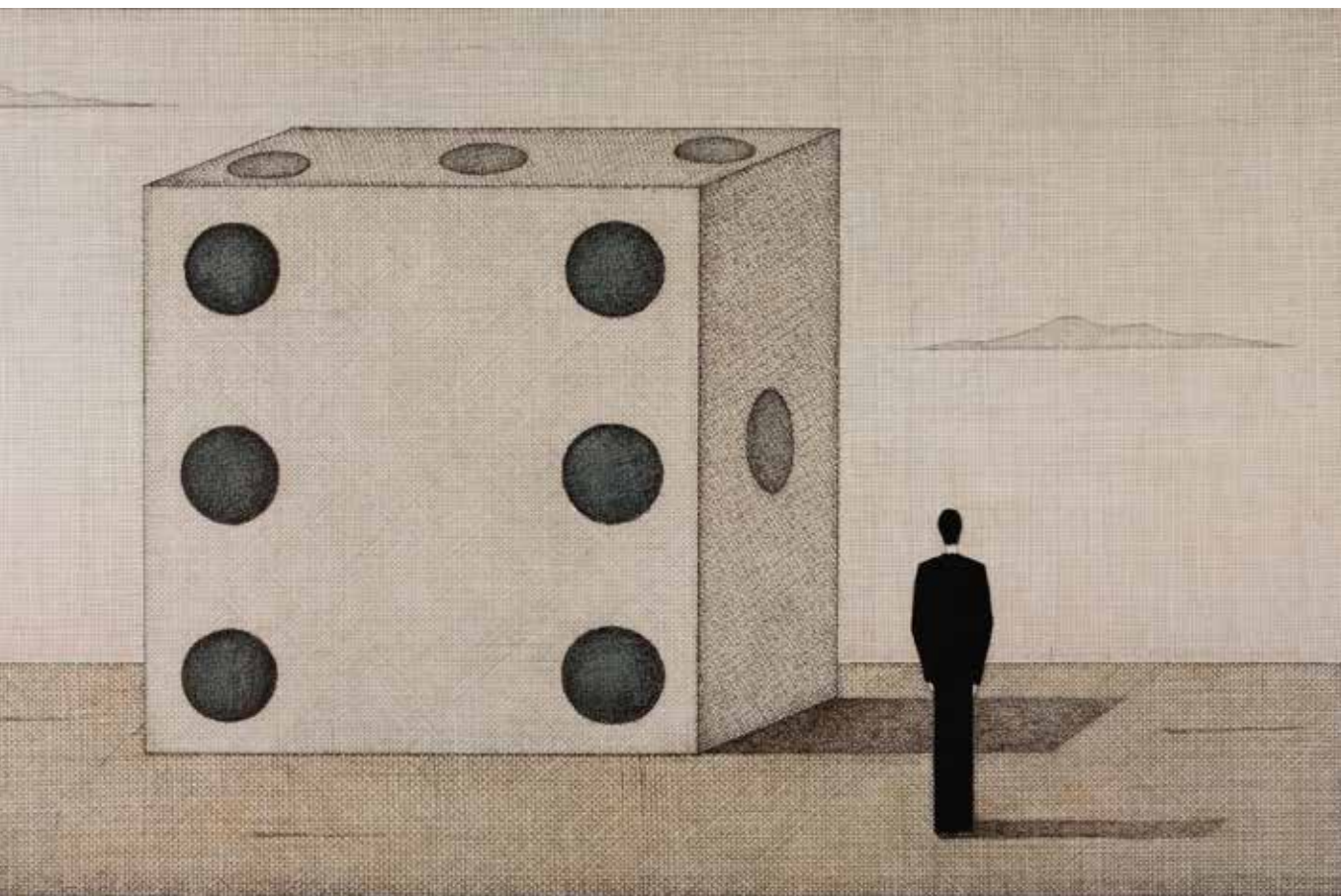
Pejzaż z zielonym liściem, 2014



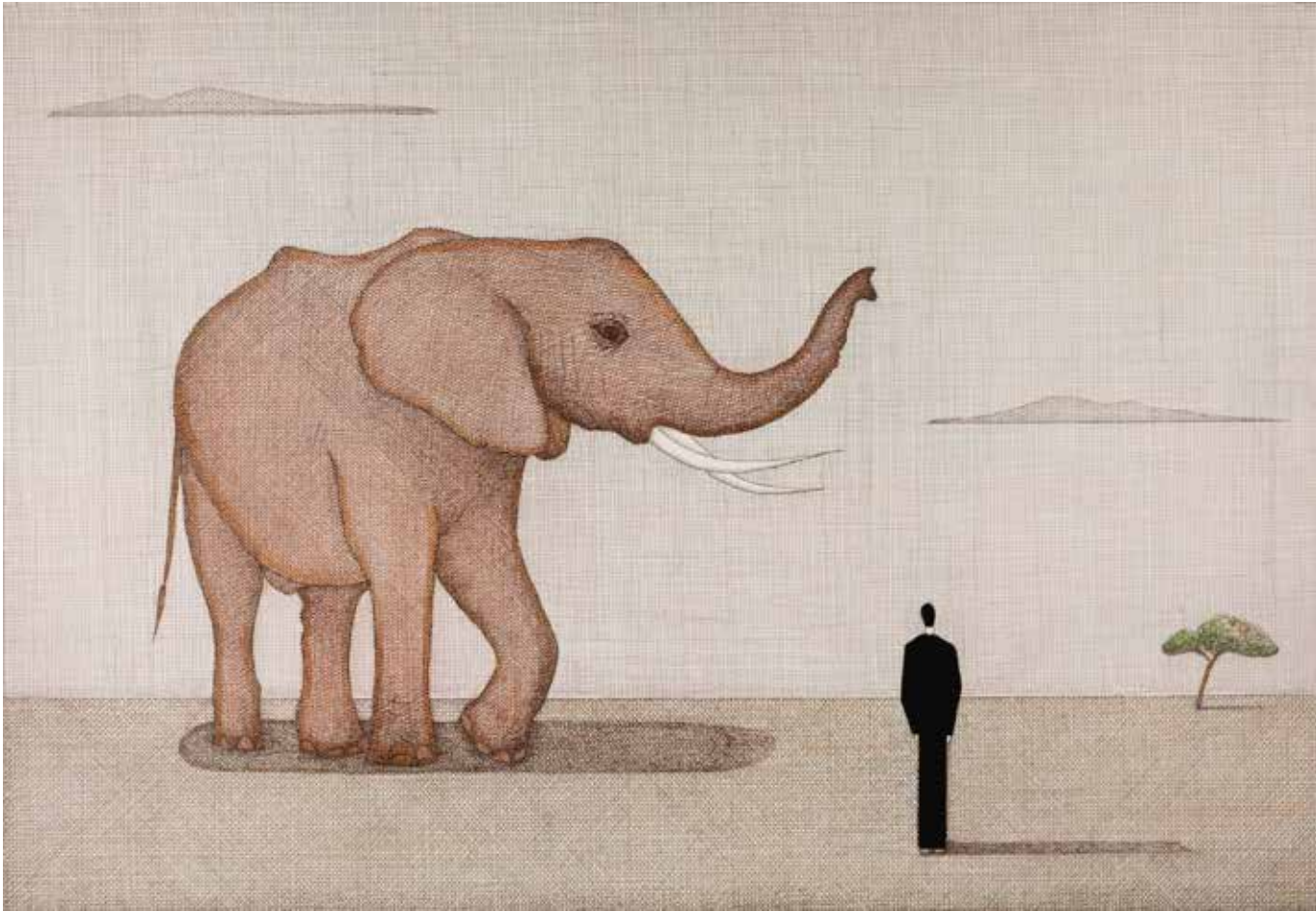
W nowej roli, 2015



Imieniny na bałuckim podwórku, 2016



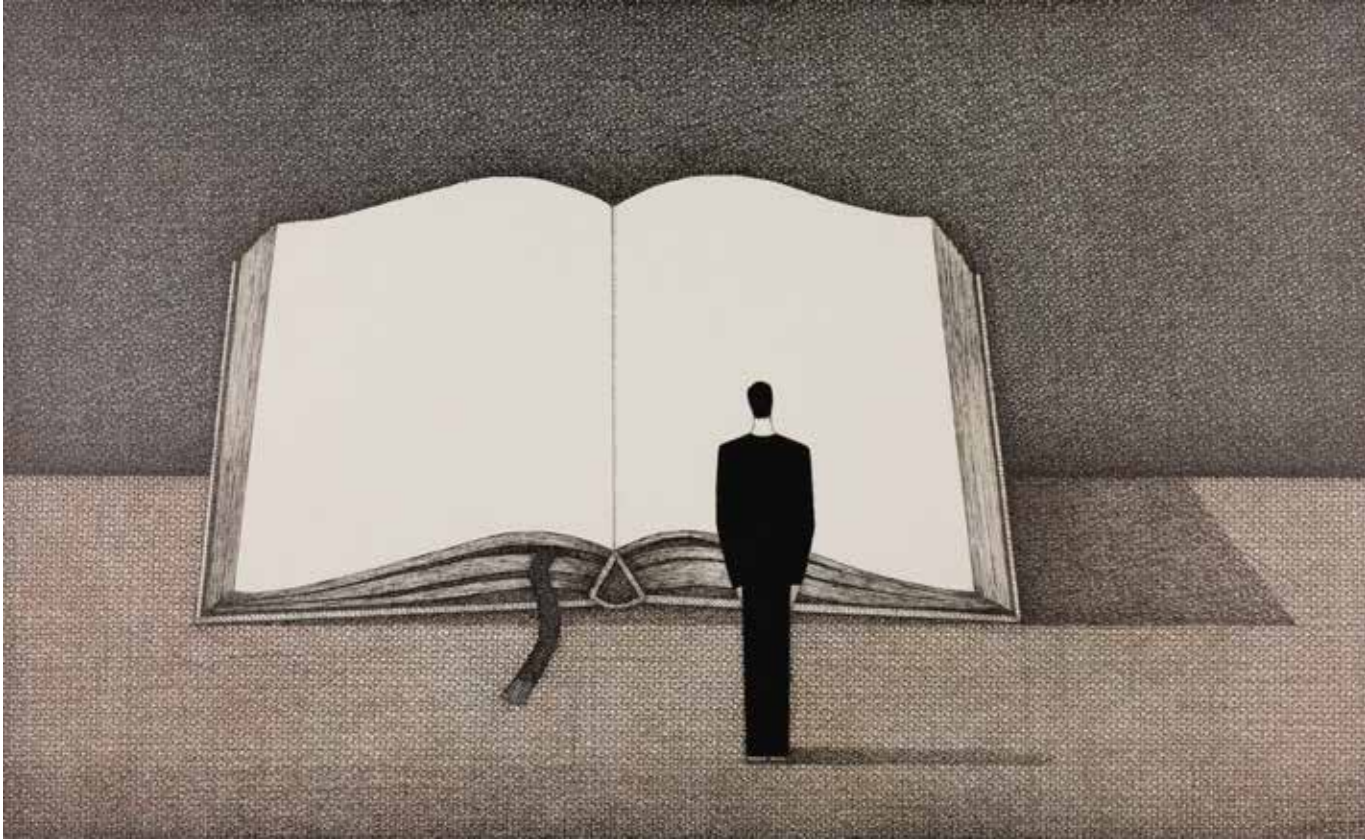
Na los szczęścia, 2016



Ważne spotkanie, 2016



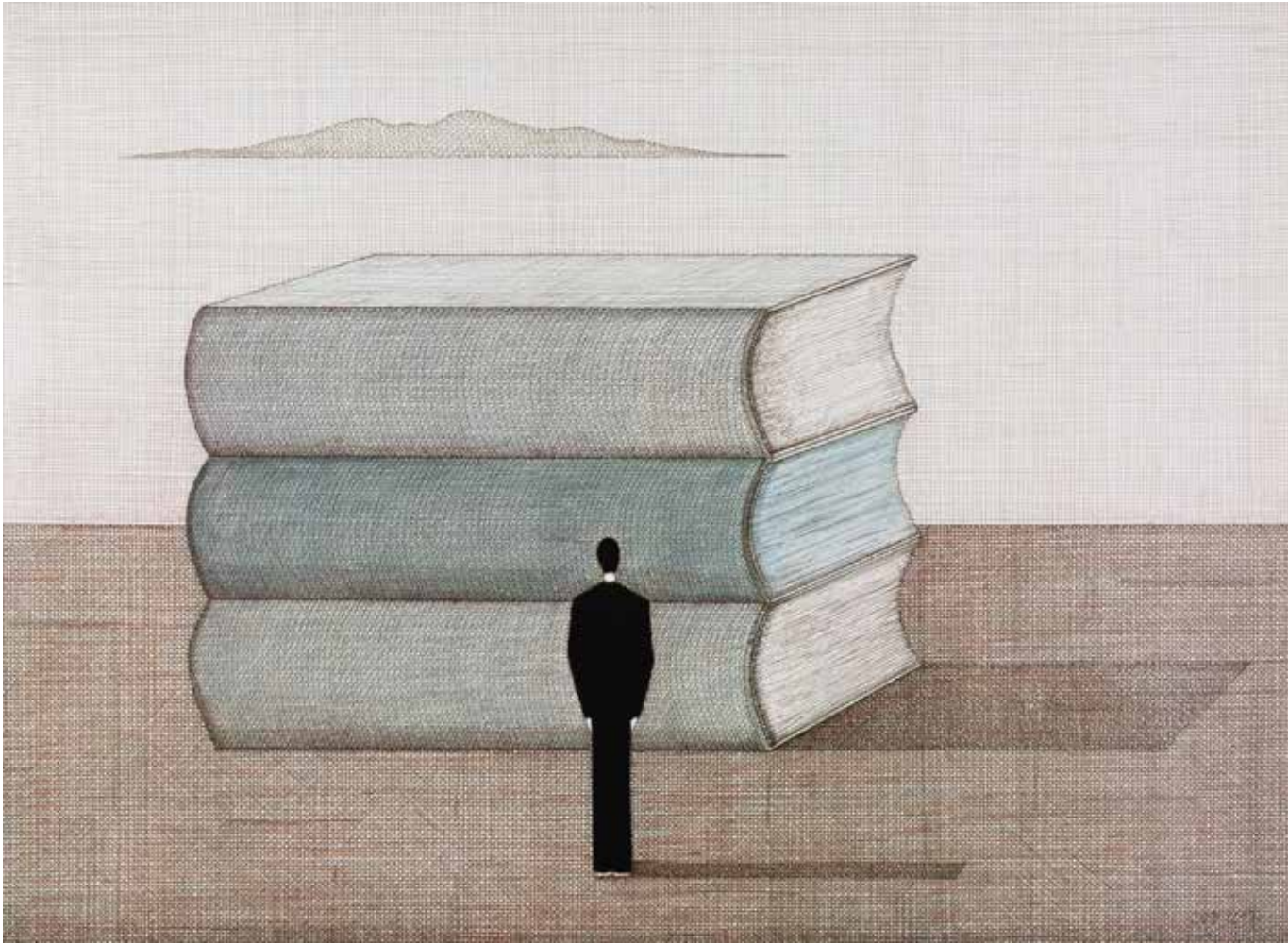
Droga, 2017



Księga legendy III, 2017



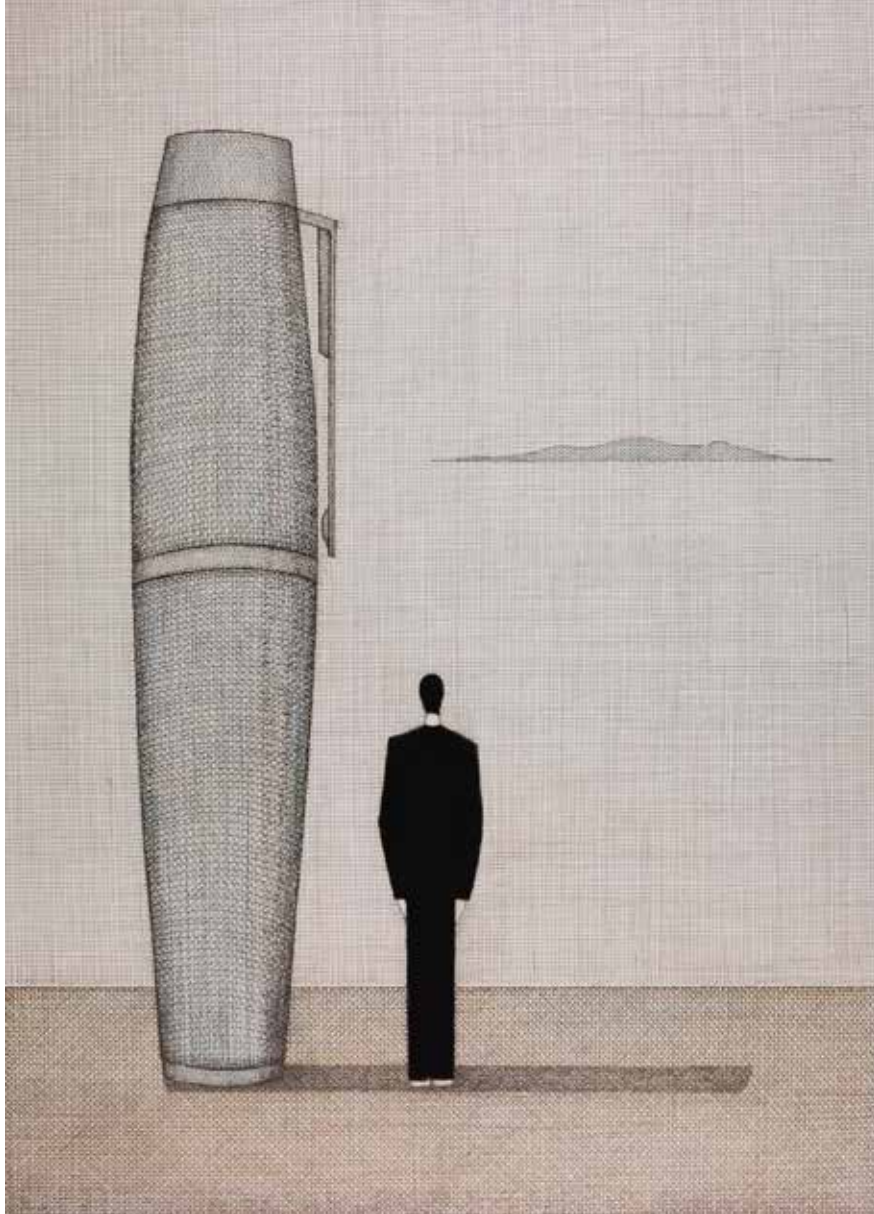
Miłość na babcim podwórku, 2017



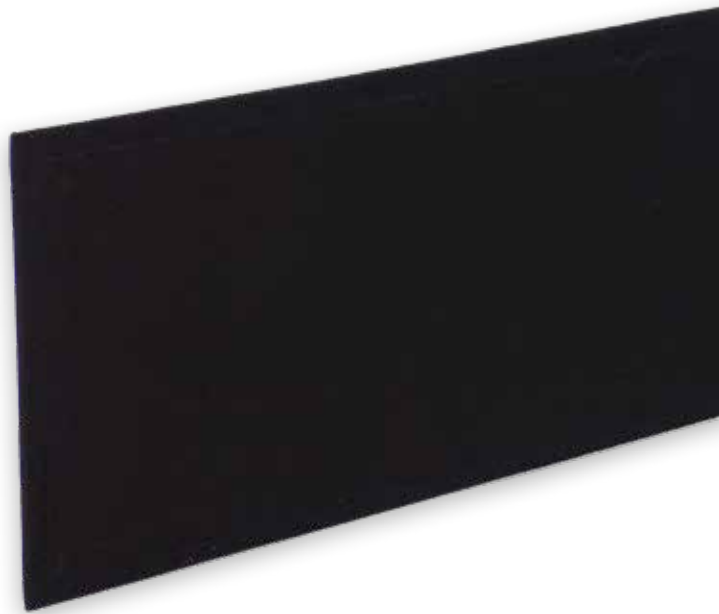
○ trzech rzeczach najważniejszych, 2017



Sen o białym żaglowcu, 2017



Sen poety, 2017

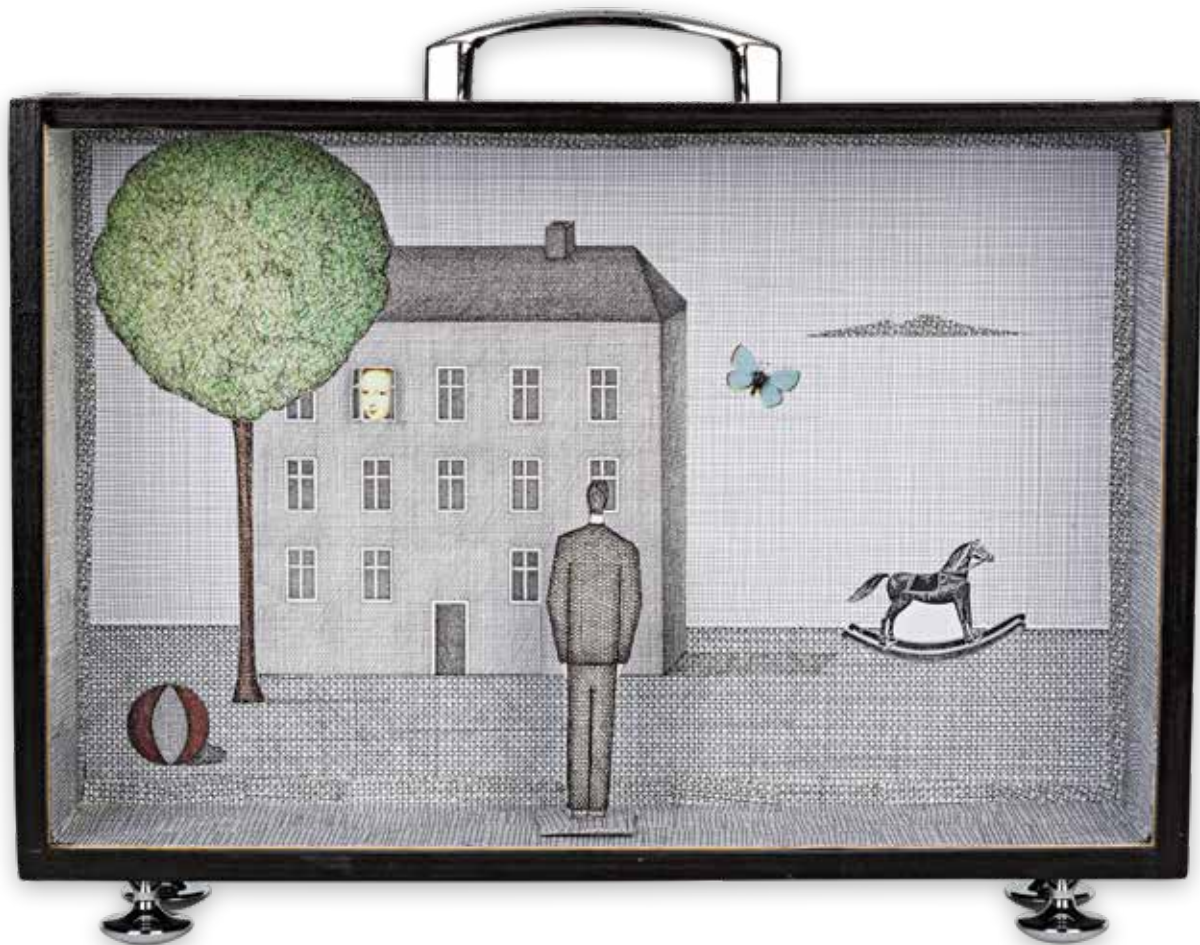




Wiersz o szarej uliczce, 2017



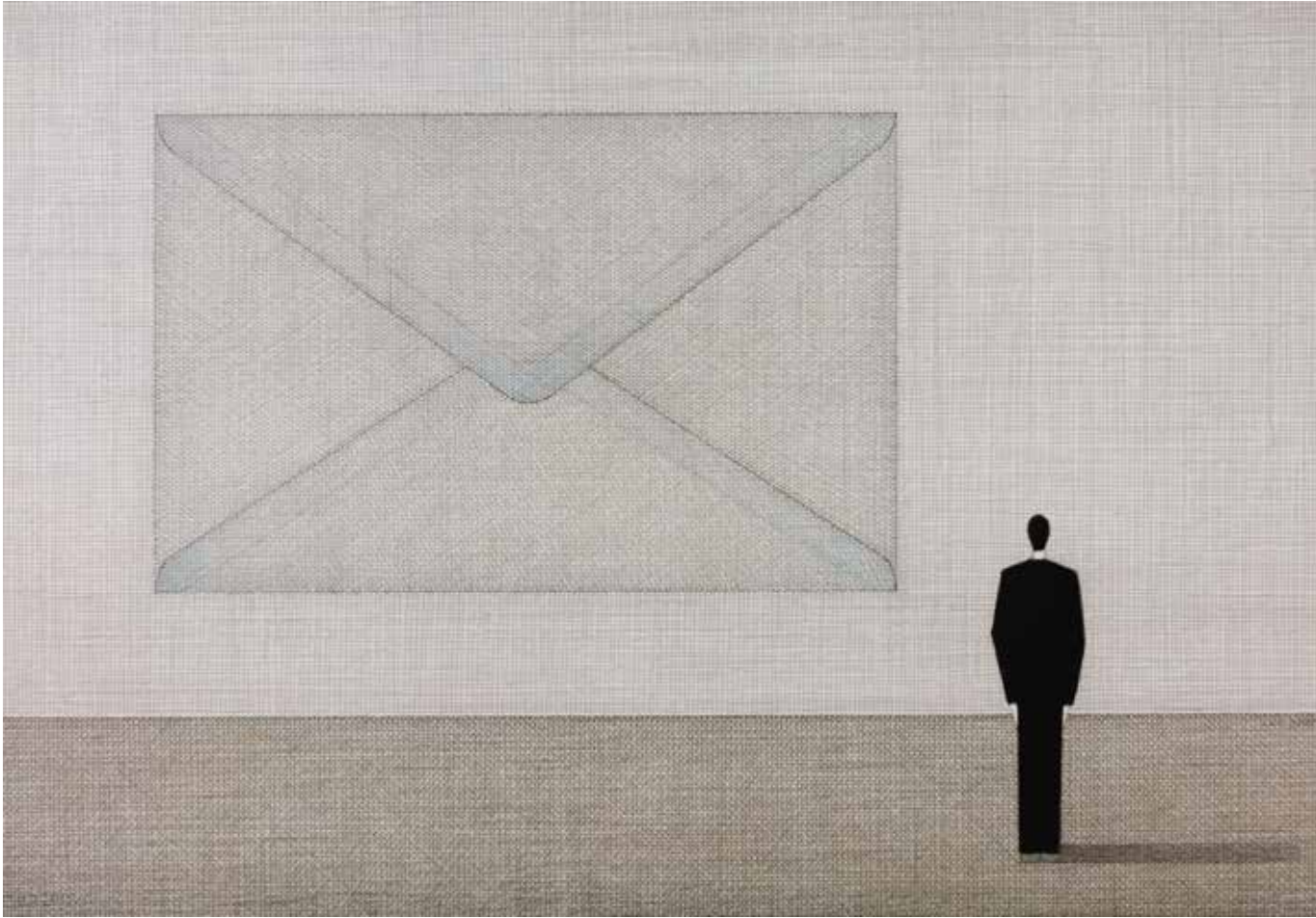
Teatr walizkowy, 2017



Bezpieczne miejsce, 2019



Chtopak z gitarą, 2019



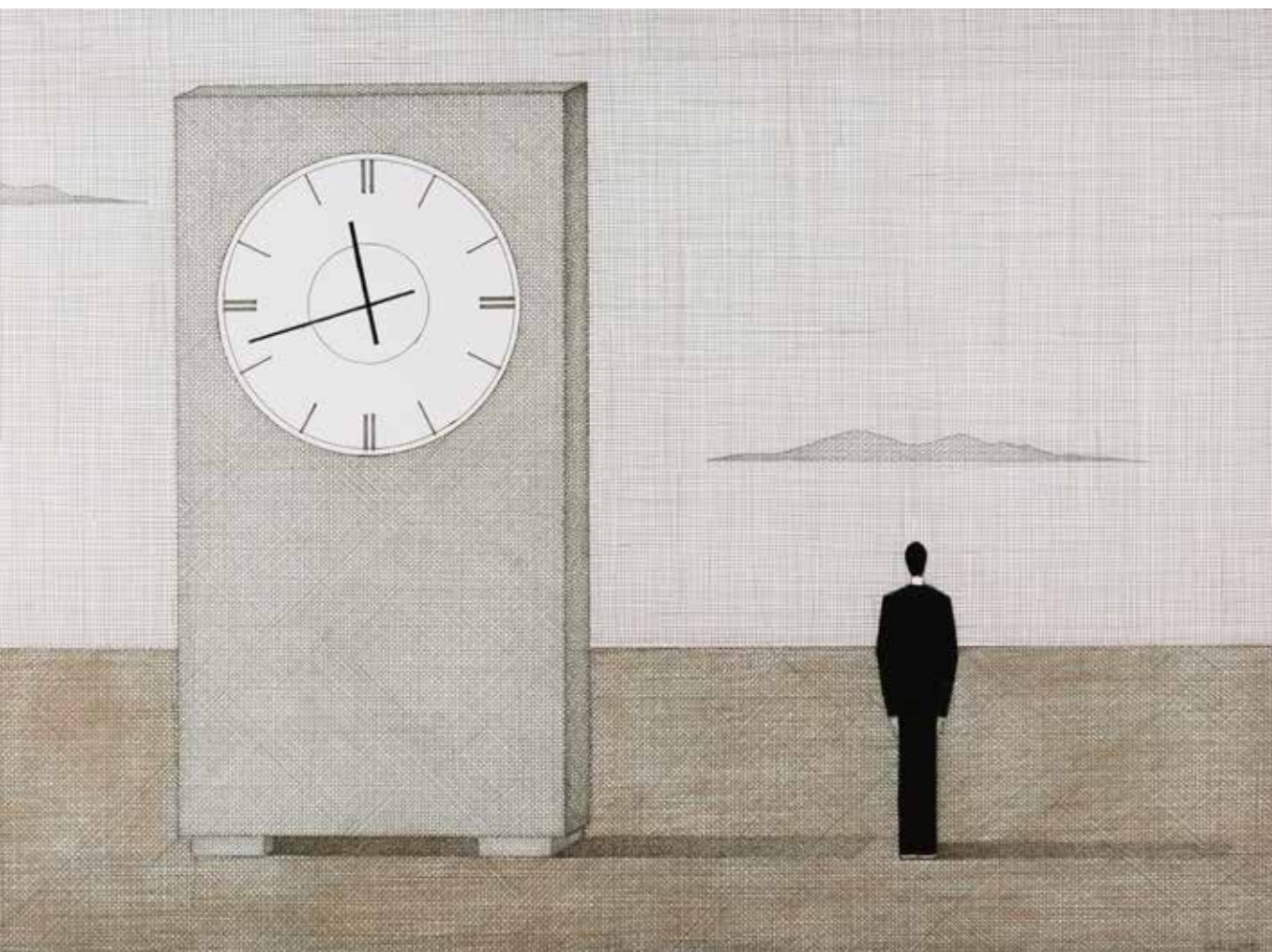
List romantyczny, 2019



On i róža, 2019



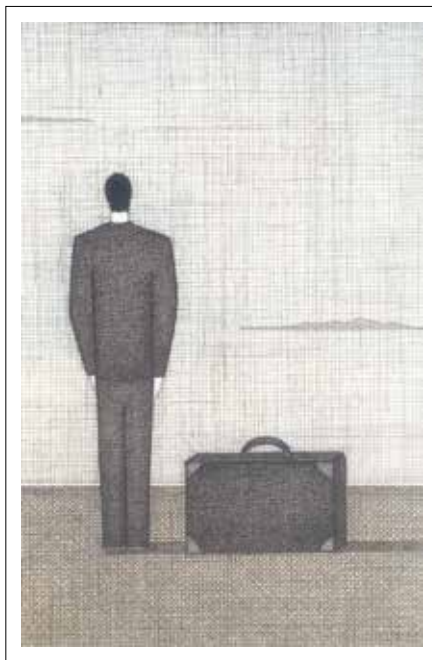
Pejzaż z czerwonym jabłkiem, 2019



Przed spotkaniem, 2019



W ogrodzie czerwonych róż, 2019



Bohaterem moich prac jest człowiek
metaforyczna podróż przez życie
człowiek jako poeta i marzyciel
a jednocześnie konstruktor i realizator swoich marzeń

Joanna Wiszniewska-Domańska



Muzeum Papiernictwa mieści się w pochodzącym z XVI w. młynie papierniczym – bezcennym zabytku techniki. Będący pomnikiem historii budynek jest jednym z najciekawszych pod względem architektonicznym obiektów przemysłowych w Europie.

Tradycje czerpania papieru w Dusznikach-Zdroju obejmują ponad cztery stulecia; pierwsza wzmianka o tutejszej papierni pochodzi z 1562 r., a dotyczy sprzedaży udziałów w czerpalni przez Ambrożego Teppera Mikołajowi Kretschmerowi.

Dla zwiedzających Muzeum Papiernictwa otwarto w 1968 r., a po trzech latach wprowadzono pokazową produkcję papieru czerpanego. Czerpalnia prędko stała się atrakcją przyciągającą każdego roku dziesiątki tysięcy turystów.

Muzealne wystawy prezentują historię papiernictwa, technologię przemysłu papierniczego w XIX – XX w. oraz dzieje polskiego pieniądza papierowego i sztukę papieru. Można tu obejrzeć, jak w przeszłości wytwarzano papier. Powstające wg dawnej techniki arkusze nadają się do pisania i drukowania (powstają na nich *wydawnictwa okolicznościowe, dyplomy, zaproszenia, wizytówki* a nawet książki bibliofilskie).

Każdy zwiedzający może wziąć udział w warsztatach czerpania papieru, a wyprodukowane przez siebie arkusze otrzymuje na pamiątkę pobytu w Muzeum.

Dzięki unikatowej architekturze budynku papierni, ciekawym ekspozycjom oraz pokazowej produkcji papieru, dusznickie Muzeum zaliczane jest do największych atrakcji turystycznych, które zwiedzając Polskę warto zobaczyć.



57-340 Duszniki-Zdrój

ul. Kłodzka 42

tel. +48 748 627 400

fax +48 748 627 410

biuro@muzpap.pl

www.muzeumpapiernictwa.pl

GODZINY OTWARCIA MUZEUM

listopad – kwiecień:

wt. – niedz. 9:00 – 15:00

maj – sierpień:

pon. – sob. 9:00 – 18:00, niedz. 9:00 – 15:00

wrzesień – październik:

pon. – sob. 9:00 – 17:00, niedz. 9:00 – 15:00

ISBN 978-83-60990-55-1